

Arbeitsmarkt in Zahlen

Sperrfrist: 29.02.2012, 09:55 Uhr



**Arbeitsmarktreport
Agentur für Arbeit Lüneburg
Februar 2012**



Bundesagentur für Arbeit
Statistik



Impressum

Reihe: Arbeitsmarkt in Zahlen
Titel: Arbeitsmarktreport
Region: Agentur für Arbeit Lüneburg
Berichtsmonat: Februar 2012
Periodizität: monatlich
Hinweise: Sperrfrist: 29.02.2012, 09:55 Uhr

**Nächster
Veröffentlichungstermin:** 29.03.2012

Herausgeber: Bundesagentur für Arbeit
Statistik

Rückfragen an: Statistik-Service Nordost
Spichernstr. 1
30161 Hannover

E-Mail: Statistik-Service-Nordost@arbeitsagentur.de

Hotline: Tel.: 01801 78722 20 *

Fax: 01801 78722 21 *

*) 3,9 Cent je Minute aus dem Festnetz der Deutschen Telekom. Bei Anrufen aus Mobilfunknetzen höchstens 42 ct / min.

Weiterführende statistische Informationen

Internet: <http://statistik.arbeitsagentur.de>
Statistik nach Themen
<http://statistik.arbeitsagentur.de/Navigation/Statistik/Statistik-nach-Themen/Statistik-nach-Themen-Nav.html>
Aktuelle Daten

Zitierhinweis: Statistik der Bundesagentur für Arbeit
Arbeitsmarkt in Zahlen, Arbeitsmarktreport, Nürnberg, Februar 2012.

© Statistik der Bundesagentur für Arbeit

Der Inhalt unterliegt urheberrechtlichem Schutz.

Für nichtgewerbliche Zwecke sind Vervielfältigung und unentgeltliche Verbreitung, auch auszugsweise, mit genauer Quellenangabe gestattet.

Die Verbreitung, auch auszugsweise, über elektronische Systeme/Datenträger bedarf der vorherigen Zustimmung.

Alle übrigen Rechte vorbehalten.



Abkürzungen und Zeichenerklärung

AA	Agentur für Arbeit
ABM	Arbeitsbeschaffungsmaßnahmen
AGH	Arbeitsgelegenheiten
BA	Bundesagentur für Arbeit
BSI	Beschäftigung schaffende Infrastrukturmaßnahmen
dar.	darunter
dav.	davon
GSt	Geschäftsstelle
HA	Hauptagentur
IT	Informationstechnologie
PSA	Personal-Service-Agentur
SGB	Sozialgesetzbuch
zKT	zugelassene kommunale Träger
I	insgesamt
M	Männer
F	Frauen
MD	Monatsdurchschnitt
ME	Monatsende
MS	Monatssumme
MM	Monatsmitte
MA	Monatsanfang
JA	Jahresanfang
JD	Jahresdurchschnitt
JE	Jahresende
JS	Jahressumme
r	berichtigte Zahl
s	geschätzte Zahl
u	unzuverlässige oder ungewisse Daten
0	mehr als nichts, aber weniger als die Hälfte der kleinsten Einheit, die in der Tabelle zur Darstellung gebracht werden kann
-	nichts vorhanden
.	kein Nachweis vorhanden
...	Angaben fallen später an
*	Zahlenwerte kleiner 3 und korrespondierende Werte werden aus Datenschutzgründen nicht ausgewiesen
x	Nachweis nicht sinnvoll

Abweichungen in den Summen ergeben sich durch Runden der Zahlen.

Aktuelle Hinweise

Eine **Revision der Statistik über Arbeitslose und Arbeitsuchende** führt ab Berichtsmonat Januar 2012 zu **kleineren rückwirkenden Änderungen** von Eckzahlen ab Januar 2007. Auslöser für die Revision waren insbesondere die Erweiterung der statistischen Berichterstattung zur Dauer der Arbeitslosigkeit und eine Änderung der Berücksichtigung des Wohnortes.

Um die Daten der Jobcenter zugelassener kommunaler Träger auch bei der **Dauer der Arbeitslosigkeit** verwenden zu können, wurde die statistische Methodik verbessert und auf die sog. integrierte Datenbasis (integrierte Datenhaltung für Agenturen für Arbeit, Jobcenter in gemeinsamer Einrichtung und zugelassener kommunaler Träger) umgestellt. Für Regionen mit zugelassenem kommunalem Träger im Bezirk werden aufgrund technischer Restriktionen in den Reports vorerst keine Dauern ausgewiesen.

Der **Wohnort eines Arbeitslosen oder Arbeitsuchenden** wird nunmehr auch dann zur regionalen Zuweisung herangezogen, wenn abweichende Gebietsinformationen zum Träger oder zur betreuenden Dienststelle vorliegen. Bislang wurden die Informationen zum Wohnort, zum Träger und zur Dienststelle gleichberechtigt verwendet. Der nunmehr geltende Vorrang des Wohnortes führt in Einzelfällen zu regionalen Verschiebungen, spielt bundesweit aber keine Rolle.

In Folge des Übergangs von Jobcentern in gemeinsamer Einrichtung in **41 Jobcenter zugelassener kommunaler Träger** zum 1.1.2012 mussten mehr statistische Ergebnisse als üblich für zugelassene kommunale Träger (zkT) geschätzt werden. Daraus ergaben sich **Einschränkungen der Berichtsfähigkeit über Strukturen der Zu- und Abgänge in und aus Arbeitslosigkeit für** alle neuen zkT; für 18 zkT wurden auch die Bestände geschätzt. Mit dem Berichtsmonat Februar 2012 wurden rückwirkend für Januar 2012 geschätzte Werte korrigiert.

Aufgrund der o.g. **Neuorganisation der SGB II Träger** zum 1. Januar 2012 hat sich die Zahl der durch die Bundesagentur im SGB II betreuten Personen verringert. In den davon betroffenen Regionen ist für den Berichtsmonat Januar 2012 von einer **Untererfassung der Förderdaten** auszugehen, Vormonats- und Vorjahresvergleiche sind hier nicht sinnvoll. Um dennoch Aussagen zum Umfang der Förderung zu ermöglichen, wurden die wichtigsten Bestandsdaten **ab Agenturebene aufwärts geschätzt**. Für Deutschland (West und Ost) sowie die Bundesländer und Regionaldirektionen erfolgt auch eine **Hochrechnung** von Daten zu gemeldeten erwerbsfähigen Personen; dadurch ist es möglich, für diese Regionen Werte zur **Unterbeschäftigung** auszuweisen.



Inhaltsverzeichnis

Arbeitsmarktreport

Agentur für Arbeit Lüneburg

Februar 2012

	Seite
Eckwerte des Arbeitsmarktes	<u>6</u>
Eckwerte des Arbeitsmarktes im Rechtskreis SGB III	<u>7</u>
Eckwerte des Arbeitsmarktes im Rechtskreis SGB II	<u>8</u>
Bestand an Arbeitslosen nach Rechtskreisen	<u>9</u>
Bestand an Arbeitslosen nach Personengruppen	<u>10</u>
Zugang in und Abgang aus Arbeitslosigkeit	<u>11</u>
Gemeldete Arbeitsstellen	<u>12</u>
Bestand an Arbeitslosen und gemeldeten Arbeitsstellen nach Zielberufen	<u>13</u>
Arbeitsmarktpolitische Maßnahmen	<u>14</u>
Der Arbeitsmarkt in den Dienststellen des Agenturbezirks	<u>15</u>
Hauptagentur Lüneburg	<u>16</u>
Geschäftsstelle Buchholz	<u>19</u>
Geschäftsstelle Winsen	<u>22</u>

[zurück zum Inhalt](#)
Eckwerte des Arbeitsmarktes

 Agentur für Arbeit Lüneburg
 Februar 2012

Merkmale	Feb 2012	Jan 2012	Dez 2011	Veränderung gegenüber					
				Vormonat		Vorjahresmonat ¹⁾			
						Feb 2011		Jan 2011	Dez 2010
				absolut	in %	absolut	in %	in %	in %
Bestand an Arbeitsuchenden									
Insgesamt	20.850	20.423	20.293	427	2,1	-1.346	-6,1	-7,3	-8,2
Bestand an Arbeitslosen									
Insgesamt	12.566	12.299	11.028	267	2,2	-675	-5,1	-8,6	-9,1
55,2% Männer	6.942	6.757	5.913	185	2,7	-214	-3,0	-8,0	-7,8
44,8% Frauen	5.624	5.542	5.115	82	1,5	-461	-7,6	-9,3	-10,5
10,6% 15 bis unter 25 Jahre	1.338	1.235	1.054	103	8,3	9	0,7	-3,7	1,1
2,0% dar. 15 bis unter 20 Jahre	247	236	213	11	4,7	44	21,7	15,7	17,7
31,4% 50 Jahre und älter	3.942	3.870	3.498	72	1,9	199	5,3	1,2	1,3
18,6% dar. 55 Jahre und älter	2.336	2.270	2.086	66	2,9	174	8,0	1,5	2,9
28,2% Langzeitarbeitslose	3.539	3.558	3.396	-19	-0,5	-344	-8,9	-9,8	-9,0
4,0% Schwerbehinderte	503	500	465	3	0,6	-23	-4,4	-5,1	-4,5
10,7% Ausländer	1.348	1.315	1.222	33	2,5	-27	-2,0	-5,3	-6,0
Zugang an Arbeitslosen									
Insgesamt	3.092	3.614	2.838	-522	-14,4	-52	-1,7	-7,5	-4,9
dar. aus Erwerbstätigkeit	1.264	1.934	1.258	-670	-34,6	75	6,3	-12,0	1,9
aus Ausbildung/sonst. Maßnahme	840	730	600	110	15,1	9	1,1	5,6	-17,4
seit Jahresbeginn	6.706	3.614	37.532	x	x	-343	-4,9	-7,5	-8,9
Abgang an Arbeitslosen									
Insgesamt	2.830	2.337	2.608	493	21,1	-519	-15,5	-9,8	-7,6
dar. in Erwerbstätigkeit	909	794	723	115	14,5	-151	-14,2	-19,7	-16,1
in Ausbildung/sonst. Maßnahme	674	511	661	163	31,9	-128	-16,0	22,2	2,3
seit Jahresbeginn	5.167	2.337	38.636	x	x	-774	-13,0	-9,8	-6,8
Arbeitslosenquoten bezogen auf									
alle zivilen Erwerbspersonen	5,9	5,7	5,2	x	x	x	6,2	6,3	5,7
dar. Männer	6,2	6,1	5,3	x	x	x	6,5	6,6	5,8
Frauen	5,5	5,4	5,0	x	x	x	5,9	5,9	5,6
15 bis unter 25 Jahre	6,1	5,7	4,8	x	x	x	6,1	5,9	4,8
15 bis unter 20 Jahre	3,5	3,4	3,0	x	x	x	2,8	2,8	2,5
50 bis unter 65 Jahre	6,8	6,7	6,1	x	x	x	6,7	6,9	6,2
55 bis unter 65 Jahre	7,3	7,1	6,5	x	x	x	7,0	7,2	6,5
Ausländer	17,3	16,8	15,6	x	x	x	17,6	17,8	16,7
abhängige zivile Erwerbspersonen	6,5	6,4	5,7	x	x	x	6,9	7,0	6,3
Unterbeschäftigung									
Arbeitslosigkeit im weiteren Sinne	13.368	12.955	11.683	413	3,2	-629	-4,5	-8,4	-10,4
Unterbeschäftigung im engeren Sinne	15.911	15.455	14.499	456	3,0	-1.485	-8,5	-11,3	-12,6
Unterbeschäftigung (ohne Kurzarbeit)	16.827	16.388	15.476	439	2,7	-1.602	-8,7	-11,2	-12,1
Unterbeschäftigungsquote	7,8	7,6	7,2	x	x	x	8,6	8,6	8,2
Leistungsempfänger²⁾									
Arbeitslosengeld	4.708	4.590	3.887	118	2,6	-330	-6,6	-8,9	-10,2
erwerbsfähige Leistungsberechtigte	18.074	18.023	17.886	51	0,3	-1.040	-5,4	-5,1	-5,9
nicht erwerbsfähige Leistungsberechtigte	7.629	7.607	7.614	22	0,3	-355	-4,4	-5,1	-5,8
Bedarfsgemeinschaften	13.246	13.205	13.083	41	0,3	-618	-4,5	-4,1	-4,9
Gemeldete Arbeitsstellen									
Zugang	741	559	611	182	32,6	-59	-7,4	-18,6	-29,0
Zugang seit Jahresbeginn	1.300	559	9.036	x	x	-187	-12,6	-18,6	-0,4
Bestand	2.167	1.994	1.996	173	8,7	-66	-3,0	-8,1	-4,5

1) Bei Quoten werden die Vorjahreswerte ausgewiesen.

© Statistik der Bundesagentur für Arbeit

2) Vorläufige, hochgerechnete Werte am aktuellen Rand (beim Arbeitslosengeld für die letzten zwei Monate, bei den SGB II-Daten für die letzten drei Monate).

Eckwerte des Arbeitsmarktes im Rechtskreis SGB III

 Agentur für Arbeit Lüneburg
 Februar 2012

Merkmale	Feb 2012	Jan 2012	Dez 2011	Veränderung gegenüber					
				Vormonat		Vorjahresmonat ¹⁾			
						Feb 2011		Jan 2011	Dez 2010
				absolut	in %	absolut	in %	in %	in %
Bestand an Arbeitsuchenden									
Insgesamt	7.157	6.863	6.830	294	4,3	-520	-6,8	-9,4	-11,6
Bestand an Arbeitslosen									
Insgesamt	4.649	4.400	3.641	249	5,7	-244	-5,0	-11,1	-13,2
56,1% Männer	2.607	2.423	1.924	184	7,6	-37	-1,4	-9,9	-10,3
43,9% Frauen	2.042	1.977	1.717	65	3,3	-207	-9,2	-12,6	-16,2
13,0% 15 bis unter 25 Jahre	603	491	408	112	22,8	-46	-7,1	-15,9	-7,7
1,7% dar. 15 bis unter 20 Jahre	77	58	47	19	32,8	1	1,3	-12,1	-14,5
38,2% 50 Jahre und älter	1.777	1.723	1.497	54	3,1	-32	-1,8	-7,5	-6,7
26,7% dar. 55 Jahre und älter	1.242	1.192	1.079	50	4,2	-28	-2,2	-8,2	-5,8
11,2% Langzeitarbeitslose	523	518	478	5	1,0	-93	-15,1	-15,6	-14,0
5,1% Schwerbehinderte	237	226	223	11	4,9	-17	-6,7	-10,7	-6,7
5,7% Ausländer	267	249	210	18	7,2	2	0,8	-11,1	-13,9
Zugang an Arbeitslosen									
Insgesamt	1.517	1.911	1.301	-394	-20,6	4	0,3	-11,3	-5,0
dar. aus Erwerbstätigkeit	841	1.376	794	-535	-38,9	77	10,1	-10,9	1,9
aus Ausbildung/sonst. Maßnahme	424	268	241	156	58,2	-45	-9,6	-23,6	-26,1
seit Jahresbeginn	3.428	1.911	17.602	x	x	-239	-6,5	-11,3	-11,4
Abgang an Arbeitslosen									
Insgesamt	1.197	1.069	980	128	12,0	-268	-18,3	-17,5	-20,3
dar. in Erwerbstätigkeit	522	499	420	23	4,6	-157	-23,1	-23,7	-12,1
in Ausbildung/sonst. Maßnahme	293	207	200	86	41,5	-42	-12,5	-9,6	-38,1
seit Jahresbeginn	2.266	1.069	17.356	x	x	-495	-17,9	-17,5	-10,2
Arbeitslosenquoten bezogen auf									
alle zivilen Erwerbspersonen	2,2	2,1	1,7	x	x	x	2,3	2,3	2,0
dar. Männer	2,3	2,2	1,7	x	x	x	2,4	2,4	1,9
Frauen	2,0	1,9	1,7	x	x	x	2,2	2,2	2,0
15 bis unter 25 Jahre	2,8	2,3	1,9	x	x	x	3,0	2,7	2,0
15 bis unter 20 Jahre	1,1	0,8	0,7	x	x	x	1,1	0,9	0,8
50 bis unter 65 Jahre	3,1	3,0	2,6	x	x	x	3,3	3,3	2,9
55 bis unter 65 Jahre	3,9	3,7	3,4	x	x	x	4,1	4,2	3,7
Ausländer	3,4	3,2	2,7	x	x	x	3,4	3,6	3,1
abhängige zivile Erwerbspersonen	2,4	2,3	1,9	x	x	x	2,5	2,6	2,2
Unterbeschäftigung									
Arbeitslosigkeit im weiteren Sinne	4.854	4.552	3.779	302	6,6	-320	-6,2	-12,5	-15,9
Unterbeschäftigung im engeren Sinne	5.514	5.245	4.536	269	5,1	-561	-9,2	-14,0	-16,9
Unterbeschäftigung (ohne Kurzarbeit)	6.409	6.156	5.494	253	4,1	-672	-9,5	-13,4	-15,0
Unterbeschäftigungsquote	3,0	2,9	2,5	x	x	x	3,3	3,3	3,0
Leistungsempfänger									
Arbeitslosengeld ²⁾	4.708	4.590	3.887	118	2,6	-330	-6,6	-8,9	-10,2

1) Bei Quoten werden die Vorjahreswerte ausgewiesen.

© Statistik der Bundesagentur für Arbeit

Die Differenzierung nach Rechtskreisen basiert auf anteiligen Quoten der Arbeitslosen in den beiden Rechtskreisen, d.h. die Basis ist jeweils gleich und in der Summe ergibt sich die Arbeitslosenquote insgesamt. Abweichungen in der Summe sind rundungsbedingt.

2) Vorläufige, hochgerechnete Werte für Januar 2012 und Februar 2012; ohne Arbeitslosengeld bei Weiterbildung.

Eckwerte des Arbeitsmarktes im Rechtskreis SGB II
 Agentur für Arbeit Lüneburg
Februar 2012

Merkmale	Feb 2012	Jan 2012	Dez 2011	Veränderung gegenüber					
				Vormonat		Vorjahresmonat ¹⁾			
						Feb 2011		Jan 2011	Dez 2010
				absolut	in %	absolut	in %	in %	in %
Bestand an Arbeitsuchenden									
Insgesamt	13.693	13.560	13.463	133	1,0	-826	-5,7	-6,1	-6,4
Bestand an Arbeitslosen									
Insgesamt	7.917	7.899	7.387	18	0,2	-431	-5,2	-7,1	-7,0
54,8% Männer	4.335	4.334	3.989	1	0,0	-177	-3,9	-6,9	-6,6
45,2% Frauen	3.582	3.565	3.398	17	0,5	-254	-6,6	-7,4	-7,4
9,3% 15 bis unter 25 Jahre	735	744	646	-9	-1,2	55	8,1	6,4	7,5
2,1% dar. 15 bis unter 20 Jahre	170	178	166	-8	-4,5	43	33,9	29,0	31,7
27,3% 50 Jahre und älter	2.165	2.147	2.001	18	0,8	231	11,9	9,5	8,3
13,8% dar. 55 Jahre und älter	1.094	1.078	1.007	16	1,5	202	22,6	15,0	14,3
38,1% Langzeitarbeitslose	3.016	3.040	2.918	-24	-0,8	-251	-7,7	-8,8	-8,1
3,4% Schwerbehinderte	266	274	242	-8	-2,9	-6	-2,2	-	-2,4
13,7% Ausländer	1.081	1.066	1.012	15	1,4	-29	-2,6	-3,8	-4,2
Zugang an Arbeitslosen									
Insgesamt	1.575	1.703	1.537	-128	-7,5	-56	-3,4	-2,7	-4,8
dar. aus Erwerbstätigkeit	423	558	464	-135	-24,2	-2	-0,5	-14,5	2,0
aus Ausbildung/sonst. Maßnahme	416	462	359	-46	-10,0	54	14,9	35,9	-10,3
seit Jahresbeginn	3.278	1.703	19.930	x	x	-104	-3,1	-2,7	-6,7
Abgang an Arbeitslosen									
Insgesamt	1.633	1.268	1.628	365	28,8	-251	-13,3	-2,2	2,3
dar. in Erwerbstätigkeit	387	295	303	92	31,2	6	1,6	-11,9	-21,1
in Ausbildung/sonst. Maßnahme	381	304	461	77	25,3	-86	-18,4	60,8	42,7
seit Jahresbeginn	2.901	1.268	21.280	x	x	-279	-8,8	-2,2	-3,8
Arbeitslosenquoten bezogen auf									
alle zivilen Erwerbspersonen	3,7	3,7	3,5	x	x	x	3,9	4,0	3,7
dar. Männer	3,9	3,9	3,6	x	x	x	4,1	4,2	3,9
Frauen	3,5	3,5	3,3	x	x	x	3,7	3,7	3,6
15 bis unter 25 Jahre	3,4	3,4	3,0	x	x	x	3,1	3,2	2,8
15 bis unter 20 Jahre	2,4	2,5	2,4	x	x	x	1,8	1,9	1,8
50 bis unter 65 Jahre	3,8	3,7	3,5	x	x	x	3,5	3,5	3,3
55 bis unter 65 Jahre	3,4	3,4	3,2	x	x	x	2,9	3,0	2,8
Ausländer	13,8	13,6	13,0	x	x	x	14,2	14,2	13,5
abhängige zivile Erwerbspersonen	4,1	4,1	3,8	x	x	x	4,3	4,4	4,1
Unterbeschäftigung									
Arbeitslosigkeit im weiteren Sinne	8.514	8.403	7.904	111	1,3	-309	-3,5	-6,0	-7,6
Unterbeschäftigung im engeren Sinne	10.397	10.210	9.963	187	1,8	-924	-8,2	-9,9	-10,5
Unterbeschäftigung (ohne Kurzarbeit)	10.418	10.232	9.982	186	1,8	-930	-8,2	-9,9	-10,5
Unterbeschäftigungsquote	4,8	4,7	4,6	x	x	x	5,3	5,3	5,2
Leistungsempfänger									
erwerbsfähige Leistungsberechtigte ²⁾	18.074	18.023	17.886	51	0,3	-1.040	-5,4	-5,1	-5,9
nicht erwerbsfähige Leistungsberechtigte ²⁾	7.629	7.607	7.614	22	0,3	-355	-4,4	-5,1	-5,8
Bedarfsgemeinschaften ²⁾	13.246	13.205	13.083	41	0,3	-618	-4,5	-4,1	-4,9

1) Bei Quoten werden die Vorjahreswerte ausgewiesen.

© Statistik der Bundesagentur für Arbeit

Die Differenzierung nach Rechtskreisen basiert auf anteiligen Quoten der Arbeitslosen in den beiden Rechtskreisen, d.h. die Basis ist jeweils gleich und in der Summe ergibt sich die Arbeitslosenquote insgesamt. Abweichungen in der Summe sind rundungsbedingt.

2) Vorläufige, hochgerechnete Werte für Dezember 2011 bis Februar 2012.

[zurück zum Inhalt](#)

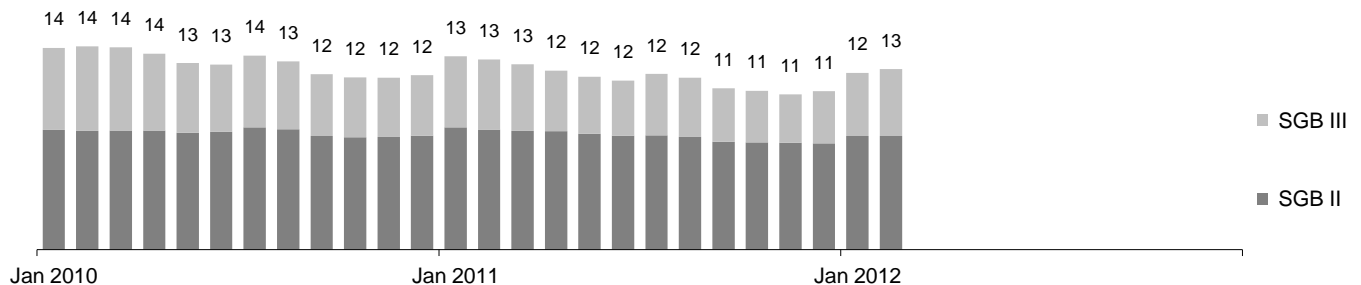
Bestand an Arbeitslosen nach Rechtskreisen

Agentur für Arbeit Lüneburg
Februar 2012

Die Arbeitslosigkeit ist im Februar um 267 auf 12.566 gestiegen. Im Vergleich zum Vorjahresmonat gab es 675 Arbeitslose weniger. Die Arbeitslosenquote auf Basis aller zivilen Erwerbspersonen betrug im Februar 5,9%; vor einem Jahr hatte sie sich auf 6,2% belaufen.

Im Rechtskreis SGB III lag die Arbeitslosigkeit bei 4.649, das sind 249 mehr als im Vormonat und 244 weniger als im Vorjahr. Die anteilige SGB III-Arbeitslosenquote lag bei 2,2%. Im Rechtskreis SGB II gab es 7.917 Arbeitslose, das ist ein Plus von 18 gegenüber Januar; im Vergleich zum Februar 2011 waren es 431 Arbeitslose weniger. Die anteilige SGB II-Arbeitslosenquote betrug 3,7%.

Entwicklung des Bestandes an Arbeitslosen nach Rechtskreisen (in Tausend)



Bestand an Arbeitslosen	Feb 2012	Veränderung gegenüber				Arbeitslosenquote ¹⁾		
		Vormonat		Vorjahresmonat		Feb 2012	Vormonat	Vorjahr
		absolut	in %	absolut	in %	in %		
		1	2	3	4	5	6	7
Insgesamt	12.566	267	2,2	-675	-5,1	5,9	5,7	6,2
Männer	6.942	185	2,7	-214	-3,0	6,2	6,1	6,5
Frauen	5.624	82	1,5	-461	-7,6	5,5	5,4	5,9
15 bis unter 25 Jahre	1.338	103	8,3	9	0,7	6,1	5,7	6,1
15 bis unter 20 Jahre	247	11	4,7	44	21,7	3,5	3,4	2,8
50 Jahre und älter	3.942	72	1,9	199	5,3	6,1	6,0	6,0
55 Jahre und älter	2.336	66	2,9	174	8,0	6,1	5,9	5,8
Deutsche	11.207	235	2,1	-643	-5,4	5,4	5,3	5,8
Ausländer	1.348	33	2,5	-27	-2,0	17,3	16,8	17,6
Rechtskreis SGB III	4.649	249	5,7	-244	-5,0	2,2	2,1	2,3
Männer	2.607	184	7,6	-37	-1,4	2,3	2,2	2,4
Frauen	2.042	65	3,3	-207	-9,2	2,0	1,9	2,2
15 bis unter 25 Jahre	603	112	22,8	-46	-7,1	2,8	2,3	3,0
15 bis unter 20 Jahre	77	19	32,8	1	1,3	1,1	0,8	1,1
50 Jahre und älter	1.777	54	3,1	-32	-1,8	2,8	2,7	2,9
55 Jahre und älter	1.242	50	4,2	-28	-2,2	3,2	3,1	3,4
Deutsche	4.380	231	5,6	-246	-5,3	2,1	2,0	2,3
Ausländer	267	18	7,2	2	0,8	3,4	3,2	3,4
Rechtskreis SGB II	7.917	18	0,2	-431	-5,2	3,7	3,7	3,9
Männer	4.335	1	0,0	-177	-3,9	3,9	3,9	4,1
Frauen	3.582	17	0,5	-254	-6,6	3,5	3,5	3,7
15 bis unter 25 Jahre	735	-9	-1,2	55	8,1	3,4	3,4	3,1
15 bis unter 20 Jahre	170	-8	-4,5	43	33,9	2,4	2,5	1,8
50 Jahre und älter	2.165	18	0,8	231	11,9	3,4	3,3	3,1
55 Jahre und älter	1.094	16	1,5	202	22,6	2,9	2,8	2,4
Deutsche	6.827	4	0,1	-397	-5,5	3,3	3,3	3,5
Ausländer	1.081	15	1,4	-29	-2,6	13,8	13,6	14,2

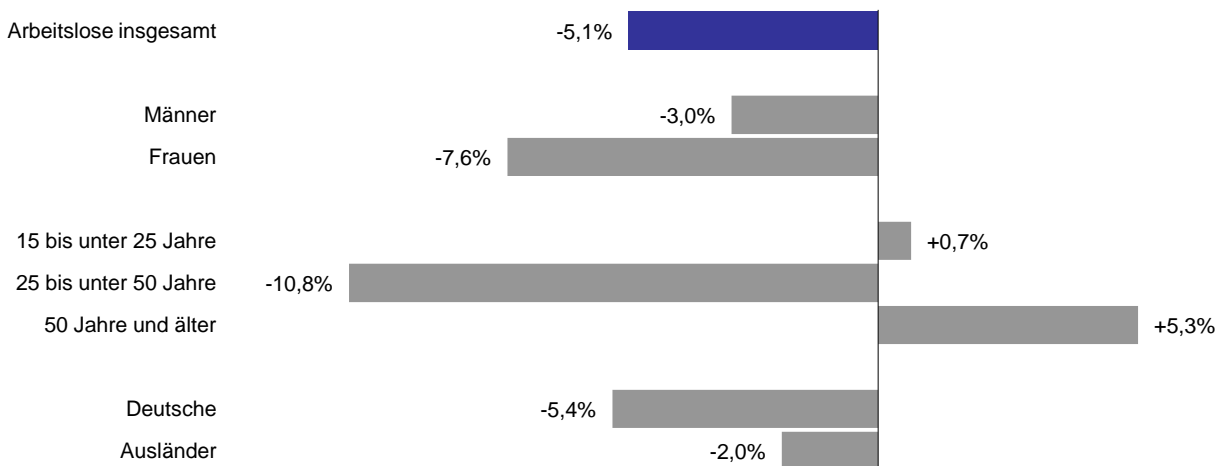
1) Bezogen auf alle zivilen Erwerbspersonen. Die Differenzierung nach Rechtskreisen basiert auf anteiligen Quoten der Arbeitslosen in den beiden Rechtskreisen, d.h. die Basis ist jeweils gleich und in der Summe ergibt sich die Arbeitslosenquote insgesamt. Abweichungen in der Summe sind rundungsbedingt.

Bestand an Arbeitslosen nach Personengruppen

Agentur für Arbeit Lüneburg
Februar 2012

Nach Personengruppen entwickelte sich die Arbeitslosigkeit im Agenturbezirk unterschiedlich. Die Veränderungsspanne reicht im Februar von -11% bei 25- bis unter 50-Jährigen bis +5% bei 50-Jährigen und Älteren. Auch der Anteil der ausgewählten Personengruppen am Arbeitslosenbestand ist unterschiedlich groß. Bei der Interpretation der Daten ist zu berücksichtigen, dass Mehrfachzählungen möglich sind, da ein Arbeitsloser in der Regel mehreren der hier abgebildeten Personengruppen angehört. Somit kann die individuelle Situation von Arbeitslosen von der Entwicklung der jeweiligen Personengruppe abweichen.

Veränderung der Arbeitslosigkeit ausgewählter Personengruppen gegenüber dem Vorjahresmonat



Anteil ausgewählter Personengruppen an allen Arbeitslosen nach Rechtskreisen

	Männer	Frauen
Insgesamt	55,2%	44,8%
SGB III	56,1%	43,9%
SGB II	54,8%	45,2%

	Deutsche	Ausländer
Insgesamt	89,2%	10,7%
SGB III	94,2%	5,7%
SGB II	86,2%	13,7%

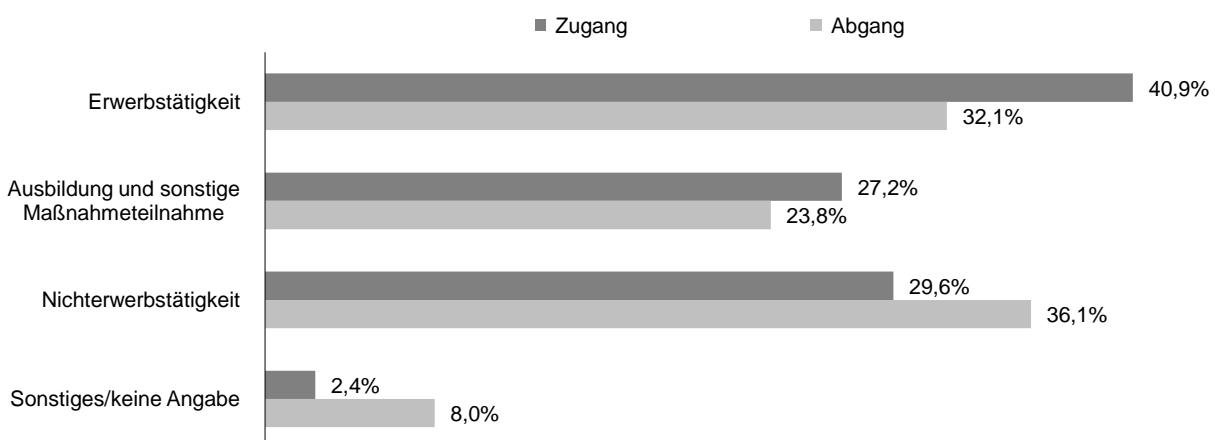
	15 bis unter 25 Jahre	25 bis unter 50 Jahre	50 Jahre und älter
Insgesamt	10,6%	58,0%	31,4%
SGB III	13,0%	48,8%	38,2%
SGB II	9,3%	63,4%	27,3%

Zugang in und Abgang aus Arbeitslosigkeit

Agentur für Arbeit Lüneburg
Februar 2012

Arbeitslosigkeit ist kein fester Block, vielmehr gibt es auf dem Arbeitsmarkt viel Bewegung. Im Februar meldeten sich 3.092 Personen (neu oder erneut) arbeitslos, das waren 52 weniger als vor einem Jahr. Gleichzeitig beendeten 2.830 Personen ihre Arbeitslosigkeit, 519 weniger als im Februar 2011. Seit Jahresbeginn gab es 6.706 Zugänge von Arbeitslosen, gegenüber dem Vorjahreszeitraum ist das eine Abnahme von 343 Meldungen. Dem gegenüber stehen 5.167 Abmeldungen von Arbeitslosen, im Vergleich zum Vorjahreszeitraum ist das eine Abnahme von 774 Abmeldungen. Im Februar meldeten sich 1.264 zuvor erwerbstätige Personen arbeitslos, 75 mehr als vor einem Jahr. Durch Aufnahme einer Erwerbstätigkeit konnten in diesem Monat 909 Personen ihre Arbeitslosigkeit beenden, 151 weniger als vor einem Jahr.

Anteil ausgewählter Zu- und Abgangsstrukturen an allen Zugängen in und Abgängen aus Arbeitslosigkeit



Zugangs- und Abgangsstrukturen	Feb 2012	Veränderung gegenüber				seit Jahresbeginn	Veränderung gegenüber Vorjahreszeitraum	
		Vormonat		Vorjahresmonat			absolut	in %
		absolut	in %	absolut	in %			
1	2	3	4	5	6	7	8	
Zugang an Arbeitslosen insgesamt	3.092	-522	-14,4	-52	-1,7	6.706	-343	-4,9
Erwerbstätigkeit (ohne Ausbildung)	1.264	-670	-34,6	75	6,3	3.198	-188	-5,6
dar. Beschäftigung am 1. Arbeitsmarkt	1.137	-602	-34,6	130	12,9	2.876	4	0,1
Beschäftigung am 2. Arbeitsmarkt	45	-77	-63,1	-30	-40,0	167	-125	-42,8
Selbständigkeit	76	14	22,6	-	-	138	-16	-10,4
Ausbildung und sonstige Maßnahmeteilnahme	840	110	15,1	9	1,1	1.570	48	3,2
Nichterwerbstätigkeit	915	23	2,6	-120	-11,6	1.807	-186	-9,3
dar. Arbeitsunfähigkeit	580	-27	-4,4	-100	-14,7	1.187	-145	-10,9
fehlende Verfügbarkeit/Mitwirkung	296	37	14,3	-32	-9,8	555	-48	-8,0
Sonstiges/keine Angabe	73	15	25,9	-16	-18,0	131	-17	-11,5
Abgang an Arbeitslosen insgesamt	2.830	493	21,1	-519	-15,5	5.167	-774	-13,0
Erwerbstätigkeit (ohne Ausbildung)	909	115	14,5	-151	-14,2	1.703	-346	-16,9
dar. Beschäftigung am 1. Arbeitsmarkt	771	113	17,2	-106	-12,1	1.429	-223	-13,5
Beschäftigung am 2. Arbeitsmarkt	77	17	28,3	9	13,2	137	16	13,2
Selbständigkeit	54	-11	-16,9	-54	-50,0	119	-123	-50,8
Ausbildung und sonstige Maßnahmeteilnahme	674	163	31,9	-128	-16,0	1.185	-35	-2,9
Nichterwerbstätigkeit	1.021	204	25,0	-172	-14,4	1.838	-318	-14,7
dar. Arbeitsunfähigkeit	715	177	32,9	-85	-10,6	1.253	-165	-11,6
fehlende Verfügbarkeit/Mitwirkung	206	5	2,5	-102	-33,1	407	-149	-26,8
Sonstiges/keine Angabe	226	11	5,1	-68	-23,1	441	-75	-14,5

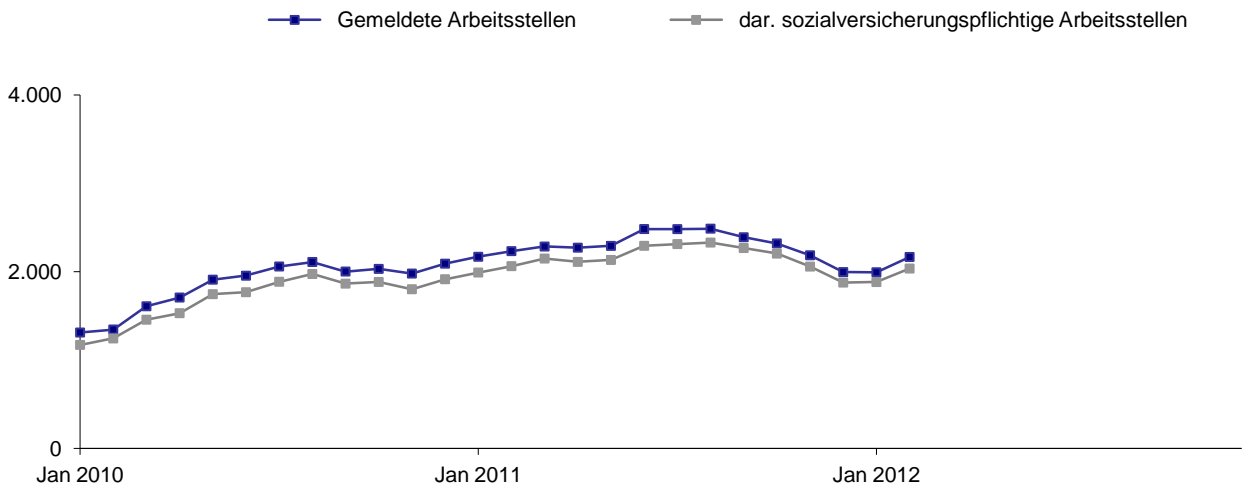
[zurück zum Inhalt](#)

Gemeldete Arbeitsstellen

Agentur für Arbeit Lüneburg
Februar 2012

Im Bezirk der Agentur für Arbeit Lüneburg waren im Februar 2.167 Arbeitsstellen gemeldet, gegenüber Januar ist das ein Plus von 173. Im Vergleich zum Vorjahresmonat gab es 66 Stellen weniger. Arbeitgeber meldeten im Februar 741 neue Arbeitsstellen, das waren 59 weniger als vor einem Jahr. Seit Jahresbeginn sind 1.300 Stellen eingegangen, gegenüber dem Vorjahreszeitraum ist das eine Abnahme von 187 oder 13%. Im Februar wurden 568 Arbeitsstellen abgemeldet, 174 weniger als im Vorjahr. Von Januar bis Februar gab es insgesamt 1.110 Stellenabgänge, im Vergleich zum Vorjahreszeitraum ist das eine Abnahme von 228 oder 17%.

Entwicklung des Bestandes an gemeldeten Arbeitsstellen



Gemeldete Arbeitsstellen	Feb 2012	Veränderung gegenüber				seit Jahresbeginn ¹⁾	Veränderung gegenüber Vorjahreszeitraum	
		Vormonat		Vorjahresmonat			absolut	in %
		absolut	in %	absolut	in %			
1	2	3	4	5	6	7	8	
Zugang	741	182	32,6	-59	-7,4	1.300	-187	-12,6
dar. sofort zu besetzen	463	142	44,2	-40	-8,0	784	-126	-13,8
sozialversicherungspflichtig	698	175	33,5	-56	-7,4	1.221	-153	-11,1
dar. sofort zu besetzen	445	145	48,3	-40	-8,2	745	-107	-12,6
Bestand	2.167	173	8,7	-66	-3,0	2.081	-121	-5,5
dar. sofort zu besetzen	1.935	95	5,2	78	4,2	1.888	55	3,0
sozialversicherungspflichtig	2.036	153	8,1	-27	-1,3	1.960	-68	-3,3
dar. sofort zu besetzen	1.826	91	5,2	121	7,1	1.781	99	5,9
Abgang	568	26	4,8	-174	-23,5	1.110	-228	-17,0
dar. sozialversicherungspflichtige Stellen	543	48	9,7	-150	-21,6	1.038	-194	-15,7

1) Zu- und Abgang (Summe) und Bestand (Durchschnitt) jeweils von Januar bis zum aktuellen Berichtsmonat.

© Statistik der Bundesagentur für Arbeit

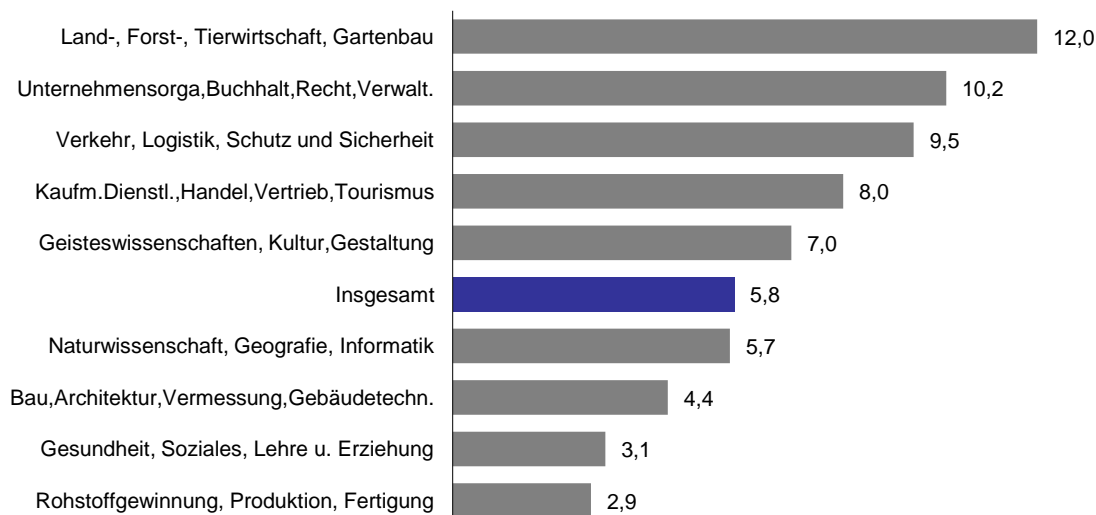
Bestand an Arbeitslosen und gemeldeten Arbeitsstellen nach Zielberufen

Agentur für Arbeit Lüneburg

Februar 2012

Die berufsfachlichen Strukturen von Arbeitslosen und gemeldeten Arbeitsstellen und deren Veränderungen lassen Chancen und Grenzen für eine Arbeitsaufnahme erkennen. Dabei ist zu berücksichtigen, dass bei einem hohen Anteil an Beständen, für die keine Zuordnung eines Berufsbereichs möglich ist, die Aussagekraft für alle Berufe eingeschränkt ist. Im Februar 2012 stellt sich die Situation im Bezirk der Agentur für Arbeit Lüneburg wie folgt dar:

Arbeitslose je gemeldeter Arbeitsstelle nach Berufsbereichen absteigend sortiert¹⁾



Bestand an Arbeitslosen und gemeldeten Arbeitsstellen nach Berufsbereichen ¹⁾	Feb 2012	Anteil an insgesamt	Veränderung gegenüber			
			Vormonat		Vorjahresmonat	
	Anzahl	in %	absolut	in %	absolut	in %
	1	2	3	4	5	6
Arbeitslose	12.566	100	267	2,2	-675	-5,1
dar. Land-, Forst-, Tierwirtschaft, Gartenbau	638	5,1	5	0,8	87	15,8
Rohstoffgewinnung, Produktion, Fertigung	1.916	15,2	58	3,1	147	8,3
Bau, Architektur, Vermessung, Gebäudetechn.	1.064	8,5	50	4,9	71	7,2
Naturwissenschaft, Geografie, Informatik	200	1,6	14	7,5	-21	-9,5
Verkehr, Logistik, Schutz und Sicherheit	3.333	26,5	55	1,7	291	9,6
Kaufm. Dienstl., Handel, Vertrieb, Tourismus	2.051	16,3	24	1,2	-61	-2,9
Unternehmensorga, Buchhalt, Recht, Verwalt.	1.596	12,7	19	1,2	-212	-11,7
Gesundheit, Soziales, Lehre u. Erziehung	1.098	8,7	23	2,1	13	1,2
Geisteswissenschaften, Kultur, Gestaltung	293	2,3	-8	-2,7	-5	-1,7
keine Angabe bzw. Zuordnung möglich	377	3,0	27	7,7	-985	-72,3
Gemeldete Arbeitsstellen	2.167	100	173	8,7	-66	-3,0
dar. Land-, Forst-, Tierwirtschaft, Gartenbau	53	2,4	12	29,3	4	8,2
Rohstoffgewinnung, Produktion, Fertigung	672	31,0	81	13,7	91	15,7
Bau, Architektur, Vermessung, Gebäudetechn.	240	11,1	30	14,3	-14	-5,5
Naturwissenschaft, Geografie, Informatik	35	1,6	3	9,4	-4	-10,3
Verkehr, Logistik, Schutz und Sicherheit	351	16,2	-26	-6,9	-136	-27,9
Kaufm. Dienstl., Handel, Vertrieb, Tourismus	255	11,8	31	13,8	27	11,8
Unternehmensorga, Buchhalt, Recht, Verwalt.	157	7,2	18	12,9	33	26,6
Gesundheit, Soziales, Lehre u. Erziehung	349	16,1	22	6,7	23	7,1
Geisteswissenschaften, Kultur, Gestaltung	42	1,9	7	20,0	-59	-58,4
keine Angabe bzw. Zuordnung möglich	13	0,6	-5	-27,8	-31	-70,5

1) Klassifizierung der Berufe 2010.

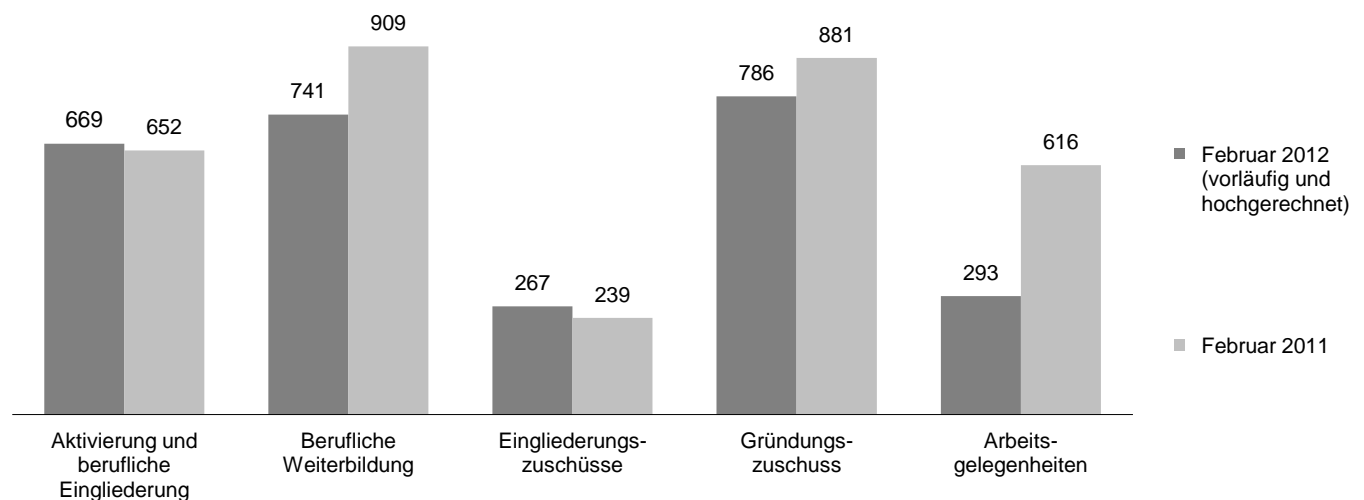
Ein hoher Anteil an Beständen, für die keine Zuordnung eines Berufsbereichs möglich ist, führt zu einer eingeschränkten Aussagekraft für alle Berufe.

Arbeitsmarktpolitische Maßnahmen

Agentur für Arbeit Lüneburg
Februar 2012

Mit dem Einsatz arbeitsmarktpolitischer Instrumente konnte für zahlreiche Personen im Bezirk der Agentur für Arbeit Arbeitslosigkeit beendet oder verhindert werden. Die nachfolgenden Übersichten informieren über ausgewählte Maßnahmen, die in der Regel in großem Umfang am Arbeitsmarkt eingesetzt werden.

Bestand an Teilnehmern in ausgewählten arbeitsmarktpolitischen Maßnahmen



Ausgewählte Maßnahmen aktiver Arbeitsmarktpolitik ¹⁾	Feb 2012	Veränderung gegenüber				seit Jahresbeginn ²⁾	Veränderung gegenüber Vorjahreszeitraum	
		Vormonat		Vorjahresmonat			absolut	in %
		absolut	in %	absolut	in %			
		1	2	3	4		5	6
Zugang								
Aktivierung und berufliche Eingliederung	537	67	14,3	-3	-0,6	1.007	119	13,4
Berufliche Weiterbildung ³⁾	82	-1	-1,2	-59	-41,8	165	-105	-38,9
Eingliederungszuschüsse ⁴⁾	40	-6	-13,0	-6	-13,0	86	-9	-9,5
Gründungszuschuss	7	-13	-65,0	-52	-88,1	27	-119	-81,5
Arbeitsgelegenheiten	70	-182	-72,2	-12	-14,6	322	-125	-28,0
Bestand								
Aktivierung und berufliche Eingliederung	669	145	27,7	17	2,6	597	-21	-3,3
Berufliche Weiterbildung ³⁾	741	-45	-5,7	-168	-18,5	764	-150	-16,4
Eingliederungszuschüsse ⁴⁾	267	-2	-0,7	28	11,7	268	19	7,6
Gründungszuschuss	786	-16	-2,0	-95	-10,8	794	-89	-10,1
Arbeitsgelegenheiten	293	26	9,7	-323	-52,4	280	-338	-54,7
Abgang								
Aktivierung und berufliche Eingliederung	511	40	8,5	36	7,6	982	-62	-5,9
Berufliche Weiterbildung ³⁾	148	-14	-8,6	-14	-8,6	310	-29	-8,6
Eingliederungszuschüsse ⁴⁾	53	-1	-1,9	-13	-19,7	107	-32	-23,0
Gründungszuschuss	48	-20	-29,4	-21	-30,4	116	-33	-22,1
Arbeitsgelegenheiten	46	-311	-87,1	-52	-53,1	403	-158	-28,2

1) Die letzten drei Monate jeweils vorläufige und hochgerechnete Werte.

2) Zu- und Abgang (Summe) und Bestand (Durchschnitt) jeweils von Januar bis zum aktuellen Berichtsmonat.

3) Einschließlich der Daten zur Förderung der Teilhabe behinderter Menschen am Arbeitsleben.

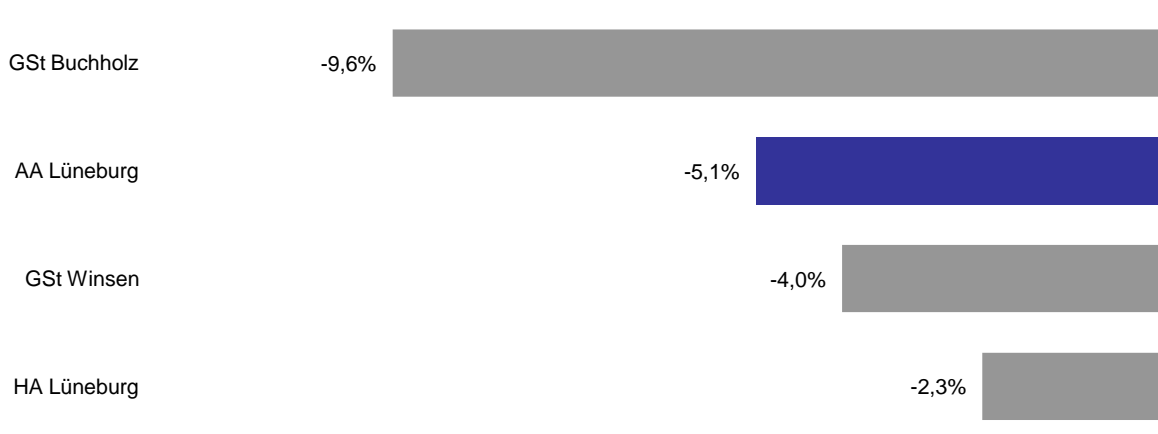
4) Einschließlich Förderung nach § 421 f, p SGB III.

Der Arbeitsmarkt in den Dienststellen des Agenturbezirks

Agentur für Arbeit Lüneburg
Februar 2012

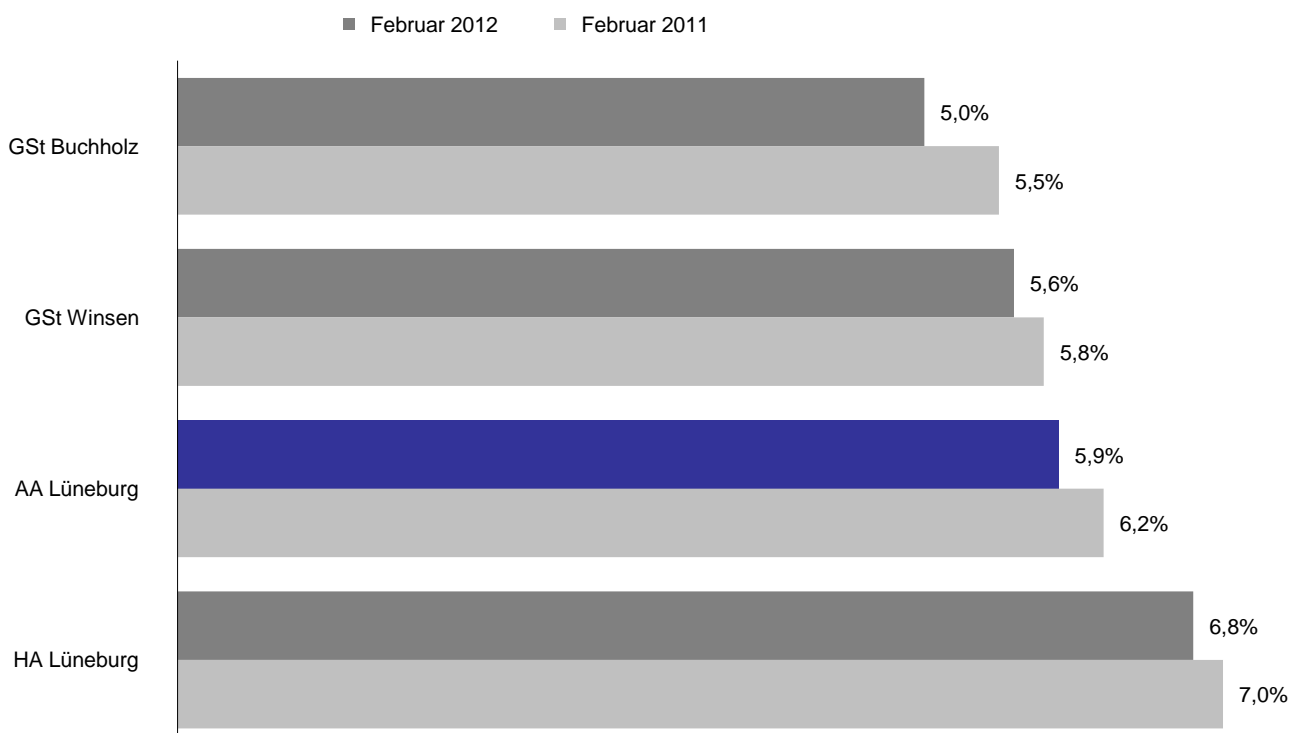
Im Agenturbezirk Lüneburg stellt sich der Arbeitsmarkt im Februar recht unterschiedlich dar. Vergleichsweise günstig entwickelte sich die Arbeitslosigkeit in Buchholz; dort sank der Bestand an Arbeitslosen gegenüber dem Vorjahresmonat um 10%. Dem gegenüber steht die Entwicklung in Lüneburg mit einer Abnahme von 2%.

Veränderung des Bestandes an Arbeitslosen gegenüber dem Vorjahresmonat



Dementsprechend änderten sich auch die Arbeitslosenquoten in den Dienststellen des Agenturbezirks. Die Spanne reichte im Februar von 5,0% in Buchholz bis 6,8% in Lüneburg.

Arbeitslosenquoten¹⁾ im Agenturbezirk aufsteigend sortiert



1) Arbeitslose bezogen auf alle zivilen Erwerbspersonen (abhängige zivile Erwerbspersonen plus Selbständige und mithelfende Familienangehörige).

Eckwerte des Arbeitsmarktes

Agentur für Arbeit Lüneburg - Hauptagentur Lüneburg

Februar 2012

Die Arbeitslosigkeit ist von Januar auf Februar um 108 auf 6.069 Personen gestiegen. Das waren 144 Arbeitslose weniger als vor einem Jahr. Die Arbeitslosenquote auf Basis aller zivilen Erwerbspersonen betrug im Februar 6,8%; vor einem Jahr belief sie sich auf 7,0%. Dabei meldeten sich 1.559 Personen (neu oder erneut) arbeitslos, 24 mehr als vor einem Jahr und gleichzeitig beendeten 1.447 Personen ihre Arbeitslosigkeit (-305). Seit Jahresbeginn gab es insgesamt 3.556 Arbeitslosmeldungen, das ist ein Plus von 76 im Vergleich zum Vorjahreszeitraum; dem gegenüber stehen 2.632 Abmeldungen von Arbeitslosen (-395).

Der Bestand an Arbeitsstellen ist im Februar um 96 Stellen auf 1.104 gestiegen; im Vergleich zum Vorjahresmonat gab es 7 Arbeitsstellen mehr. Arbeitgeber meldeten im Februar 390 neue Arbeitsstellen, 49 weniger als vor einem Jahr. Seit Januar gingen 701 Arbeitsstellen ein, gegenüber dem Vorjahreszeitraum ist das eine Abnahme von 90.

Merkmale	Feb 2012	Jan 2012	Dez 2011	Veränderung gegenüber					
				Vormonat		Vorjahresmonat ¹⁾			
						Feb 2011		Jan 2011	Dez 2010
				absolut	in %	absolut	in %	in %	in %
Bestand an Arbeitssuchenden									
Insgesamt	10.353	10.140	10.082	213	2,1	-665	-6,0	-7,6	-8,5
Bestand an Arbeitslosen									
Insgesamt	6.069	5.961	5.153	108	1,8	-144	-2,3	-7,5	-10,8
56,9% Männer	3.454	3.394	2.884	60	1,8	-28	-0,8	-6,8	-8,8
43,1% Frauen	2.615	2.567	2.269	48	1,9	-116	-4,2	-8,3	-13,2
10,8% 15 bis unter 25 Jahre	657	615	484	42	6,8	50	8,2	1,7	5,9
2,1% dar. 15 bis unter 20 Jahre	128	125	101	3	2,4	32	33,3	23,8	23,2
29,2% 50 Jahre und älter	1.773	1.696	1.499	77	4,5	186	11,7	2,1	0,1
16,3% dar. 55 Jahre und älter	988	937	838	51	5,4	127	14,8	3,7	1,2
25,9% Langzeitarbeitslose	1.570	1.584	1.482	-14	-0,9	-208	-11,7	-14,7	-16,9
3,7% Schwerbehinderte	227	227	207	-	-	-29	-11,3	-7,7	-4,6
9,0% Ausländer	545	542	486	3	0,6	13	2,4	-0,7	-5,8
Zugang an Arbeitslosen									
Insgesamt	1.559	1.997	1.475	-438	-21,9	24	1,6	2,7	2,3
dar. aus Erwerbstätigkeit	633	1.042	622	-409	-39,3	91	16,8	-2,6	3,7
aus Ausbildung/sonst. Maßnahme	450	497	347	-47	-9,5	42	10,3	42,8	3,0
15 bis unter 25 Jahre	302	324	271	-22	-6,8	-45	-13,0	-13,6	-5,6
55 Jahre und älter	162	205	139	-43	-21,0	59	57,3	3,5	20,9
seit Jahresbeginn	3.556	1.997	19.133	x	x	76	2,2	2,7	-9,5
Abgang an Arbeitslosen									
Insgesamt	1.447	1.185	1.413	262	22,1	-305	-17,4	-7,1	-1,7
dar. in Erwerbstätigkeit	453	375	353	78	20,8	-68	-13,1	-18,7	-13,7
in Ausbildung/sonst. Maßnahme	404	284	466	120	42,3	-47	-10,4	38,5	32,0
15 bis unter 25 Jahre	255	183	196	72	39,3	-73	-22,3	-15,3	-19,3
55 Jahre und älter	123	113	124	10	8,8	-28	-18,5	-11,0	0,8
seit Jahresbeginn	2.632	1.185	19.741	x	x	-395	-13,0	-7,1	-7,6
Arbeitslosenquoten bezogen auf									
alle zivilen Erwerbspersonen	6,8	6,7	5,8	x	x	x	7,0	7,3	6,5
Männer	7,5	7,4	6,3	x	x	x	7,6	8,0	6,9
Frauen	6,1	6,0	5,3	x	x	x	6,3	6,5	6,1
15 bis unter 25 Jahre	7,3	6,8	5,4	x	x	x	6,8	6,7	5,1
15 bis unter 20 Jahre	5,0	4,9	3,9	x	x	x	3,7	3,9	3,2
50 bis unter 65 Jahre	7,7	7,3	6,5	x	x	x	7,1	7,5	6,7
55 bis unter 65 Jahre	7,7	7,3	6,6	x	x	x	7,0	7,3	6,7
Ausländer	18,9	18,8	16,9	x	x	x	18,0	18,5	17,5
abhängige zivile Erwerbspersonen	7,5	7,4	6,4	x	x	x	7,7	8,0	7,2
Gemeldete Arbeitsstellen									
Zugang	390	311	330	79	25,4	-49	-11,2	-11,6	-16,2
Zugang seit Jahresbeginn	701	311	4.800	x	x	-90	-11,4	-11,6	-0,1
Bestand	1.104	1.008	1.022	96	9,5	7	0,6	-5,1	-0,8

1) Bei den Arbeitslosenquoten werden die Vorjahreswerte ausgewiesen.

Eckwerte des Arbeitsmarktes im Rechtskreis SGB III

Agentur für Arbeit Lüneburg - Hauptagentur Lüneburg

Februar 2012

Die Arbeitslosigkeit ist im Rechtskreis SGB III von Januar auf Februar um 143 auf 1.973 Personen gestiegen. Das waren 21 Arbeitslose weniger als im Vorjahresmonat. Die anteilige SGB III-Arbeitslosenquote auf Basis aller zivilen Erwerbspersonen betrug im Februar 2,2%; sie war damit genau so hoch wie im Vorjahresmonat.

Dabei meldeten sich 706 Personen (neu oder erneut) arbeitslos, 43 mehr als vor einem Jahr. Gleichzeitig beendeten 533 Personen ihre Arbeitslosigkeit (-126). Seit Beginn des Jahres gab es 1.638 Arbeitslosmeldungen, die Veränderung zum Vorjahreszeitraum ist nur gering (+4); dem stehen 997 Abmeldungen von Arbeitslosen gegenüber (-221).

Merkmale	Feb 2012	Jan 2012	Dez 2011	Veränderung gegenüber						
				Vormonat		Vorjahresmonat ¹⁾				
						Feb 2011		Jan 2011	Dez 2010	
				absolut	in %	absolut	in %	in %	in %	
Bestand an Arbeitssuchenden										
Insgesamt	3.104	2.928	2.914	176	6,0	-155	-4,8	-9,1	-11,3	
Bestand an Arbeitslosen										
Insgesamt	1.973	1.830	1.403	143	7,8	-21	-1,1	-10,4	-16,4	
57,1% Männer	1.126	1.031	782	95	9,2	5	0,4	-12,0	-13,3	
42,9% Frauen	847	799	621	48	6,0	-26	-3,0	-8,4	-20,1	
13,3% 15 bis unter 25 Jahre	262	202	153	60	29,7	-33	-11,2	-24,9	-20,3	
1,6% dar. 15 bis unter 20 Jahre	32	19	12	13	68,4	-3	-8,6	-40,6	-57,1	
34,7% 50 Jahre und älter	684	629	509	55	8,7	27	4,1	-7,6	-11,0	
23,3% dar. 55 Jahre und älter	460	422	363	38	9,0	2	0,4	-8,1	-8,3	
8,3% Langzeitarbeitslose	164	164	144	-	-	-25	-13,2	-13,2	-19,6	
5,1% Schwerbehinderte	101	96	98	5	5,2	-10	-9,0	-3,0	12,6	
5,1% Ausländer	100	90	74	10	11,1	12	13,6	-9,1	-11,9	
Zugang an Arbeitslosen										
Insgesamt	706	932	562	-226	-24,2	43	6,5	-4,0	-5,5	
dar. aus Erwerbstätigkeit	418	686	374	-268	-39,1	70	20,1	-3,9	7,8	
aus Ausbildung/sonst. Maßnahme	184	140	88	44	31,4	-7	-3,7	-5,4	-34,3	
15 bis unter 25 Jahre	146	130	95	16	12,3	-36	-19,8	-18,2	-12,8	
55 Jahre und älter	90	122	74	-32	-26,2	26	40,6	-6,2	25,4	
seit Jahresbeginn	1.638	932	7.892	x	x	4	0,2	-4,0	-10,9	
Abgang an Arbeitslosen										
Insgesamt	533	464	429	69	14,9	-126	-19,1	-17,0	-19,2	
dar. in Erwerbstätigkeit	234	215	183	19	8,8	-76	-24,5	-21,8	-10,3	
in Ausbildung/sonst. Maßnahme	142	87	102	55	63,2	6	4,4	1,2	-25,0	
15 bis unter 25 Jahre	79	63	66	16	25,4	-51	-39,2	-19,2	-33,3	
55 Jahre und älter	54	62	47	-8	-12,9	-10	-15,6	-3,1	-28,8	
seit Jahresbeginn	997	464	7.826	x	x	-221	-18,1	-17,0	-9,3	
Arbeitslosenquoten bezogen auf										
alle zivilen Erwerbspersonen	2,2	2,1	1,6	x	x	x	2,2	2,3	1,9	
Männer	2,5	2,2	1,7	x	x	x	2,5	2,6	2,0	
Frauen	2,0	1,9	1,4	x	x	x	2,0	2,0	1,8	
15 bis unter 25 Jahre	2,9	2,2	1,7	x	x	x	3,3	3,0	2,1	
15 bis unter 20 Jahre	1,2	0,7	0,5	x	x	x	1,4	1,2	1,1	
50 bis unter 65 Jahre	3,0	2,7	2,2	x	x	x	3,0	3,1	2,6	
55 bis unter 65 Jahre	3,6	3,3	2,8	x	x	x	3,7	3,7	3,2	
Ausländer	3,5	3,1	2,6	x	x	x	3,0	3,4	2,8	
abhängige zivile Erwerbspersonen	2,4	2,3	1,7	x	x	x	2,5	2,5	2,1	

1) Bei den Arbeitslosenquoten werden die Vorjahreswerte ausgewiesen.

Die Differenzierung nach Rechtskreisen basiert auf anteiligen Quoten der Arbeitslosen in den beiden Rechtskreisen, d.h. die Basis ist jeweils gleich und in der Summe ergibt sich die Arbeitslosenquote insgesamt. Abweichungen in der Summe sind rundungsbedingt.

Eckwerte des Arbeitsmarktes im Rechtskreis SGB II

 Agentur für Arbeit Lüneburg - Hauptagentur Lüneburg
 Februar 2012

Die Arbeitslosigkeit hat sich im Rechtskreis SGB II von Januar auf Februar um 35 auf 4.096 Personen verringert. Das waren 123 Arbeitslose weniger als vor einem Jahr. Die anteilige SGB II-Arbeitslosenquote auf Basis aller zivilen Erwerbspersonen betrug im Februar 4,6%; vor einem Jahr belief sie sich auf 4,8%.

Dabei meldeten sich 853 Personen (neu oder erneut) arbeitslos, 19 weniger als vor einem Jahr. Gleichzeitig beendeten 914 Personen ihre Arbeitslosigkeit, 179 weniger als vor einem Jahr. Seit Beginn des Jahres gab es 1.918 Arbeitslosmeldungen, das ist ein Plus von 72 im Vergleich zum Vorjahreszeitraum; dem stehen 1.635 Abmeldungen von Arbeitslosen gegenüber (-174).

Merkmale	Feb 2012	Jan 2012	Dez 2011	Veränderung gegenüber					
				Vormonat		Vorjahresmonat ¹⁾			
						Feb 2011		Jan 2011	Dez 2010
				absolut	in %	absolut	in %	in %	in %
Bestand an Arbeitssuchenden									
Insgesamt	7.249	7.212	7.168	37	0,5	-510	-6,6	-7,0	-7,4
Bestand an Arbeitslosen									
Insgesamt	4.096	4.131	3.750	-35	-0,8	-123	-2,9	-6,1	-8,5
56,8% Männer	2.328	2.363	2.102	-35	-1,5	-33	-1,4	-4,4	-7,1
43,2% Frauen	1.768	1.768	1.648	-	-	-90	-4,8	-8,3	-10,2
9,6% 15 bis unter 25 Jahre	395	413	331	-18	-4,4	83	26,6	22,9	24,9
2,3% dar. 15 bis unter 20 Jahre	96	106	89	-10	-9,4	35	57,4	53,6	64,8
26,6% 50 Jahre und älter	1.089	1.067	990	22	2,1	159	17,1	8,9	6,9
12,9% dar. 55 Jahre und älter	528	515	475	13	2,5	125	31,0	15,7	10,0
34,3% Langzeitarbeitslose	1.406	1.420	1.338	-14	-1,0	-183	-11,5	-14,9	-16,6
3,1% Schwerbehinderte	126	131	109	-5	-3,8	-19	-13,1	-10,9	-16,2
10,9% Ausländer	445	452	412	-7	-1,5	1	0,2	1,1	-4,6
Zugang an Arbeitslosen									
Insgesamt	853	1.065	913	-212	-19,9	-19	-2,2	9,3	7,8
dar. aus Erwerbstätigkeit	215	356	248	-141	-39,6	21	10,8	-	-2,0
aus Ausbildung/sonst. Maßnahme	266	357	259	-91	-25,5	49	22,6	78,5	27,6
15 bis unter 25 Jahre	156	194	176	-38	-19,6	-9	-5,5	-10,2	-1,1
55 Jahre und älter	72	83	65	-11	-13,3	33	84,6	22,1	16,1
seit Jahresbeginn	1.918	1.065	11.241	x	x	72	3,9	9,3	-8,4
Abgang an Arbeitslosen									
Insgesamt	914	721	984	193	26,8	-179	-16,4	0,7	8,5
dar. in Erwerbstätigkeit	219	160	170	59	36,9	8	3,8	-14,0	-17,1
in Ausbildung/sonst. Maßnahme	262	197	364	65	33,0	-53	-16,8	65,5	67,7
15 bis unter 25 Jahre	176	120	130	56	46,7	-22	-11,1	-13,0	-9,7
55 Jahre und älter	69	51	77	18	35,3	-18	-20,7	-19,0	35,1
seit Jahresbeginn	1.635	721	11.915	x	x	-174	-9,6	0,7	-6,5
Arbeitslosenquoten bezogen auf									
alle zivilen Erwerbspersonen	4,6	4,6	4,2	x	x	x	4,8	5,0	4,6
Männer	5,1	5,2	4,6	x	x	x	5,2	5,4	5,0
Frauen	4,1	4,1	3,8	x	x	x	4,3	4,5	4,3
15 bis unter 25 Jahre	4,4	4,6	3,7	x	x	x	3,5	3,7	2,9
15 bis unter 20 Jahre	3,7	4,1	3,5	x	x	x	2,4	2,7	2,1
50 bis unter 65 Jahre	4,7	4,6	4,3	x	x	x	4,2	4,4	4,2
55 bis unter 65 Jahre	4,1	4,0	3,7	x	x	x	3,3	3,6	3,5
Ausländer	15,4	15,7	14,3	x	x	x	15,0	15,2	14,6
abhängige zivile Erwerbspersonen	5,1	5,1	4,7	x	x	x	5,3	5,5	5,1

1) Bei den Arbeitslosenquoten werden die Vorjahreswerte ausgewiesen.

Die Differenzierung nach Rechtskreisen basiert auf anteiligen Quoten der Arbeitslosen in den beiden Rechtskreisen, d.h. die Basis ist jeweils gleich und in der Summe ergibt sich die Arbeitslosenquote insgesamt. Abweichungen in der Summe sind rundungsbedingt.

Eckwerte des Arbeitsmarktes

Agentur für Arbeit Lüneburg - Geschäftsstelle Buchholz

Februar 2012

Die Arbeitslosigkeit ist von Januar auf Februar um 130 auf 4.051 Personen gestiegen. Das waren 428 Arbeitslose weniger als vor einem Jahr. Die Arbeitslosenquote auf Basis aller zivilen Erwerbspersonen betrug im Februar 5,0%; vor einem Jahr belief sie sich auf 5,5%. Dabei meldeten sich 930 Personen (neu oder erneut) arbeitslos, 67 weniger als vor einem Jahr und gleichzeitig beendeten 814 Personen ihre Arbeitslosigkeit (-163). Seit Jahresbeginn gab es insgesamt 1.886 Arbeitslosmeldungen, das ist ein Minus von 322 im Vergleich zum Vorjahreszeitraum; dem gegenüber stehen 1.524 Abmeldungen von Arbeitslosen (-270).

Der Bestand an Arbeitsstellen ist im Februar um 51 Stellen auf 641 gestiegen; im Vergleich zum Vorjahresmonat gab es 65 Arbeitsstellen mehr. Arbeitgeber meldeten im Februar 233 neue Arbeitsstellen, 10 mehr als vor einem Jahr. Seit Januar gingen 378 Arbeitsstellen ein, gegenüber dem Vorjahreszeitraum ist das eine Abnahme von 46.

Merkmale	Feb 2012	Jan 2012	Dez 2011	Veränderung gegenüber					
				Vormonat		Vorjahresmonat ¹⁾			
						Feb 2011		Jan 2011	Dez 2010
				absolut	in %	absolut	in %	in %	in %
Bestand an Arbeitssuchenden									
Insgesamt	6.469	6.325	6.338	144	2,3	-540	-7,7	-8,8	-8,5
Bestand an Arbeitslosen									
Insgesamt	4.051	3.921	3.687	130	3,3	-428	-9,6	-12,0	-9,1
53,4% Männer	2.164	2.074	1.893	90	4,3	-160	-6,9	-10,3	-7,6
46,6% Frauen	1.887	1.847	1.794	40	2,2	-268	-12,4	-13,9	-10,7
10,7% 15 bis unter 25 Jahre	433	386	356	47	12,2	-31	-6,7	-12,5	-4,3
1,9% dar. 15 bis unter 20 Jahre	76	62	57	14	22,6	8	11,8	-13,9	-13,6
33,6% 50 Jahre und älter	1.363	1.354	1.259	9	0,7	-41	-2,9	-4,4	-1,2
21,5% dar. 55 Jahre und älter	870	857	813	13	1,5	-5	-0,6	-3,6	1,9
31,7% Langzeitarbeitslose	1.285	1.281	1.256	4	0,3	-24	-1,8	0,2	5,2
4,6% Schwerbehinderte	185	182	181	3	1,6	19	11,4	4,0	8,4
12,1% Ausländer	492	466	442	26	5,6	-3	-0,6	-6,2	-8,3
Zugang an Arbeitslosen									
Insgesamt	930	956	794	-26	-2,7	-67	-6,7	-21,1	-15,4
dar. aus Erwerbstätigkeit	372	525	364	-153	-29,1	-32	-7,9	-25,2	-6,9
aus Ausbildung/sonst. Maßnahme	222	144	138	78	54,2	-35	-13,6	-25,0	-39,5
15 bis unter 25 Jahre	181	144	122	37	25,7	-40	-18,1	-26,9	-18,1
55 Jahre und älter	130	149	104	-19	-12,8	15	13,0	-12,9	-16,1
seit Jahresbeginn	1.886	956	11.311	x	x	-322	-14,6	-21,1	-8,9
Abgang an Arbeitslosen									
Insgesamt	814	710	702	104	14,6	-163	-16,7	-13,1	-13,9
dar. in Erwerbstätigkeit	274	270	225	4	1,5	-62	-18,5	-20,4	-21,9
in Ausbildung/sonst. Maßnahme	156	125	108	31	24,8	-39	-20,0	-6,0	-28,9
15 bis unter 25 Jahre	136	106	89	30	28,3	-58	-29,9	-15,2	-28,2
55 Jahre und älter	121	109	120	12	11,0	-16	-11,7	21,1	15,4
seit Jahresbeginn	1.524	710	11.682	x	x	-270	-15,1	-13,1	-4,8
Arbeitslosenquoten bezogen auf									
alle zivilen Erwerbspersonen	5,0	4,8	4,5	x	x	x	5,5	5,5	5,0
Männer	5,1	4,9	4,5	x	x	x	5,5	5,5	4,8
Frauen	4,9	4,8	4,6	x	x	x	5,6	5,5	5,2
15 bis unter 25 Jahre	5,3	4,8	4,4	x	x	x	5,7	5,5	4,6
15 bis unter 20 Jahre	2,7	2,2	2,0	x	x	x	2,4	2,5	2,3
50 bis unter 65 Jahre	6,0	5,9	5,5	x	x	x	6,3	6,4	5,7
55 bis unter 65 Jahre	6,8	6,7	6,4	x	x	x	7,0	7,1	6,4
Ausländer	15,2	14,4	13,7	x	x	x	15,6	15,7	15,2
abhängige zivile Erwerbspersonen	5,5	5,4	5,0	x	x	x	6,2	6,1	5,6
Gemeldete Arbeitsstellen									
Zugang	233	145	154	88	60,7	10	4,5	-27,9	-16,8
Zugang seit Jahresbeginn	378	145	2.477	x	x	-46	-10,8	-27,9	-1,6
Bestand	641	590	592	51	8,6	65	11,3	5,0	11,7

1) Bei den Arbeitslosenquoten werden die Vorjahreswerte ausgewiesen.

Eckwerte des Arbeitsmarktes im Rechtskreis SGB III

Agentur für Arbeit Lüneburg - Geschäftsstelle Buchholz

Februar 2012

Die Arbeitslosigkeit ist im Rechtskreis SGB III von Januar auf Februar um 76 auf 1.688 Personen gestiegen. Das waren 256 Arbeitslose weniger als im Vorjahresmonat. Die anteilige SGB III-Arbeitslosenquote auf Basis aller zivilen Erwerbspersonen betrug im Februar 2,1%; vor einem Jahr belief sie sich auf 2,4%.

Dabei meldeten sich 500 Personen (neu oder erneut) arbeitslos, 49 weniger als vor einem Jahr. Gleichzeitig beendeten 403 Personen ihre Arbeitslosigkeit (-119). Seit Beginn des Jahres gab es 1.083 Arbeitslosmeldungen, das ist ein Minus von 219 im Vergleich zum Vorjahreszeitraum; dem stehen 795 Abmeldungen von Arbeitslosen gegenüber (-201).

Merkmale	Feb 2012	Jan 2012	Dez 2011	Veränderung gegenüber					
				Vormonat		Vorjahresmonat ¹⁾			
						Feb 2011		Jan 2011	Dez 2010
				absolut	in %	absolut	in %	in %	in %
Bestand an Arbeitssuchenden									
Insgesamt	2.576	2.512	2.532	64	2,5	-340	-11,7	-12,9	-13,1
Bestand an Arbeitslosen									
Insgesamt	1.688	1.612	1.446	76	4,7	-256	-13,2	-17,5	-15,5
55,5% Männer	937	869	737	68	7,8	-80	-7,9	-12,5	-9,8
44,5% Frauen	751	743	709	8	1,1	-176	-19,0	-22,7	-20,7
12,2% 15 bis unter 25 Jahre	206	176	169	30	17,0	-31	-13,1	-18,5	1,8
1,5% dar. 15 bis unter 20 Jahre	25	19	18	6	31,6	-1	-3,8	-32,1	-14,3
42,4% 50 Jahre und älter	716	711	649	5	0,7	-73	-9,3	-11,0	-7,5
30,5% dar. 55 Jahre und älter	515	502	472	13	2,6	-53	-9,3	-13,3	-9,2
15,0% Langzeitarbeitslose	253	251	232	2	0,8	-41	-13,9	-14,0	-14,7
5,9% Schwerbehinderte	99	93	93	6	6,5	6	6,5	-6,1	-
6,3% Ausländer	106	92	81	14	15,2	-7	-6,2	-22,0	-25,0
Zugang an Arbeitslosen									
Insgesamt	500	583	451	-83	-14,2	-49	-8,9	-22,6	-9,4
dar. aus Erwerbstätigkeit	264	411	245	-147	-35,8	-	-	-22,2	-11,6
aus Ausbildung/sonst. Maßnahme	134	73	92	61	83,6	-43	-24,3	-42,1	-21,4
15 bis unter 25 Jahre	114	83	74	31	37,3	-32	-21,9	-35,2	-16,9
55 Jahre und älter	80	107	70	-27	-25,2	7	9,6	-10,8	-10,3
seit Jahresbeginn	1.083	583	6.088	x	x	-219	-16,8	-22,6	-12,1
Abgang an Arbeitslosen									
Insgesamt	403	392	341	11	2,8	-119	-22,8	-17,3	-18,8
dar. in Erwerbstätigkeit	174	193	155	-19	-9,8	-66	-27,5	-21,5	-11,4
in Ausbildung/sonst. Maßnahme	84	72	54	12	16,7	-42	-33,3	-23,4	-48,1
15 bis unter 25 Jahre	75	67	49	8	11,9	-39	-34,2	-1,5	-31,9
55 Jahre und älter	66	72	68	-6	-8,3	-17	-20,5	9,1	1,5
seit Jahresbeginn	795	392	6.065	x	x	-201	-20,2	-17,3	-9,3
Arbeitslosenquoten bezogen auf									
alle zivilen Erwerbspersonen	2,1	2,0	1,8	x	x	x	2,4	2,4	2,1
Männer	2,2	2,0	1,7	x	x	x	2,4	2,3	1,9
Frauen	1,9	1,9	1,8	x	x	x	2,4	2,5	2,3
15 bis unter 25 Jahre	2,5	2,2	2,1	x	x	x	2,9	2,7	2,1
15 bis unter 20 Jahre	0,9	0,7	0,6	x	x	x	0,9	1,0	0,7
50 bis unter 65 Jahre	3,1	3,1	2,8	x	x	x	3,6	3,6	3,2
55 bis unter 65 Jahre	4,0	3,9	3,7	x	x	x	4,5	4,6	4,2
Ausländer	3,3	2,8	2,5	x	x	x	3,6	3,7	3,4
abhängige zivile Erwerbspersonen	2,3	2,2	2,0	x	x	x	2,7	2,7	2,4

1) Bei den Arbeitslosenquoten werden die Vorjahreswerte ausgewiesen.

Die Differenzierung nach Rechtskreisen basiert auf anteiligen Quoten der Arbeitslosen in den beiden Rechtskreisen, d.h. die Basis ist jeweils gleich und in der Summe ergibt sich die Arbeitslosenquote insgesamt. Abweichungen in der Summe sind rundungsbedingt.

Eckwerte des Arbeitsmarktes im Rechtskreis SGB II

 Agentur für Arbeit Lüneburg - Geschäftsstelle Buchholz
 Februar 2012

Die Arbeitslosigkeit ist im Rechtskreis SGB II von Januar auf Februar um 54 auf 2.363 Personen gestiegen. Das waren 172 Arbeitslose weniger als vor einem Jahr. Die anteilige SGB II-Arbeitslosenquote auf Basis aller zivilen Erwerbspersonen betrug im Februar 2,9%; vor einem Jahr belief sie sich auf 3,1%.

Dabei meldeten sich 430 Personen (neu oder erneut) arbeitslos, 18 weniger als vor einem Jahr. Gleichzeitig beendeten 411 Personen ihre Arbeitslosigkeit, 44 weniger als vor einem Jahr. Seit Beginn des Jahres gab es 803 Arbeitslosmeldungen, das ist ein Minus von 103 im Vergleich zum Vorjahreszeitraum; dem stehen 729 Abmeldungen von Arbeitslosen gegenüber (-69).

Merkmale	Feb 2012	Jan 2012	Dez 2011	Veränderung gegenüber					
				Vormonat		Vorjahresmonat ¹⁾			
						Feb 2011		Jan 2011	Dez 2010
				absolut	in %	absolut	in %	in %	in %
Bestand an Arbeitssuchenden									
Insgesamt	3.893	3.813	3.806	80	2,1	-200	-4,9	-5,8	-5,2
Bestand an Arbeitslosen									
Insgesamt	2.363	2.309	2.241	54	2,3	-172	-6,8	-7,8	-4,5
51,9% Männer	1.227	1.205	1.156	22	1,8	-80	-6,1	-8,7	-6,2
48,1% Frauen	1.136	1.104	1.085	32	2,9	-92	-7,5	-6,8	-2,7
9,6% 15 bis unter 25 Jahre	227	210	187	17	8,1	-	-	-6,7	-9,2
2,2% dar. 15 bis unter 20 Jahre	51	43	39	8	18,6	9	21,4	-2,3	-13,3
27,4% 50 Jahre und älter	647	643	610	4	0,6	32	5,2	4,0	6,6
15,0% dar. 55 Jahre und älter	355	355	341	-	-	48	15,6	14,5	22,7
43,7% Langzeitarbeitslose	1.032	1.030	1.024	2	0,2	17	1,7	4,5	11,1
3,6% Schwerbehinderte	86	89	88	-3	-3,4	13	17,8	17,1	18,9
16,3% Ausländer	386	374	361	12	3,2	4	1,0	-1,3	-3,5
Zugang an Arbeitslosen									
Insgesamt	430	373	343	57	15,3	-18	-4,0	-18,6	-22,2
dar. aus Erwerbstätigkeit	108	114	119	-6	-5,3	-32	-22,9	-34,5	4,4
aus Ausbildung/sonst. Maßnahme	88	71	46	17	23,9	8	10,0	7,6	-58,6
15 bis unter 25 Jahre	67	61	48	6	9,8	-8	-10,7	-11,6	-20,0
55 Jahre und älter	50	42	34	8	19,0	8	19,0	-17,6	-26,1
seit Jahresbeginn	803	373	5.223	x	x	-103	-11,4	-18,6	-4,9
Abgang an Arbeitslosen									
Insgesamt	411	318	361	93	29,2	-44	-9,7	-7,3	-8,6
dar. in Erwerbstätigkeit	100	77	70	23	29,9	4	4,2	-17,2	-38,1
in Ausbildung/sonst. Maßnahme	72	53	54	19	35,8	3	4,3	35,9	12,5
15 bis unter 25 Jahre	61	39	40	22	56,4	-19	-23,8	-31,6	-23,1
55 Jahre und älter	55	37	52	18	48,6	1	1,9	54,2	40,5
seit Jahresbeginn	729	318	5.617	x	x	-69	-8,6	-7,3	0,7
Arbeitslosenquoten bezogen auf									
alle zivilen Erwerbspersonen	2,9	2,8	2,8	x	x	x	3,1	3,1	2,9
Männer	2,9	2,8	2,7	x	x	x	3,1	3,1	2,9
Frauen	2,9	2,8	2,8	x	x	x	3,2	3,1	2,9
15 bis unter 25 Jahre	2,8	2,6	2,3	x	x	x	2,8	2,8	2,5
15 bis unter 20 Jahre	1,8	1,5	1,4	x	x	x	1,5	1,5	1,6
50 bis unter 65 Jahre	2,8	2,8	2,7	x	x	x	2,8	2,8	2,6
55 bis unter 65 Jahre	2,8	2,8	2,7	x	x	x	2,5	2,5	2,2
Ausländer	12,0	11,6	11,2	x	x	x	12,1	12,0	11,8
abhängige zivile Erwerbspersonen	3,2	3,2	3,1	x	x	x	3,5	3,4	3,2

1) Bei den Arbeitslosenquoten werden die Vorjahreswerte ausgewiesen.

Die Differenzierung nach Rechtskreisen basiert auf anteiligen Quoten der Arbeitslosen in den beiden Rechtskreisen, d.h. die Basis ist jeweils gleich und in der Summe ergibt sich die Arbeitslosenquote insgesamt. Abweichungen in der Summe sind rundungsbedingt.

Eckwerte des Arbeitsmarktes

Agentur für Arbeit Lüneburg - Geschäftsstelle Winsen

Februar 2012

Die Arbeitslosigkeit ist von Januar auf Februar um 29 auf 2.446 Personen gestiegen. Das waren 103 Arbeitslose weniger als vor einem Jahr. Die Arbeitslosenquote auf Basis aller zivilen Erwerbspersonen betrug im Februar 5,6%; vor einem Jahr belief sie sich auf 5,8%. Dabei meldeten sich 603 Personen (neu oder erneut) arbeitslos, 9 weniger als vor einem Jahr und gleichzeitig beendeten 569 Personen ihre Arbeitslosigkeit (-51). Seit Jahresbeginn gab es insgesamt 1.264 Arbeitslosmeldungen, das ist ein Minus von 97 im Vergleich zum Vorjahreszeitraum; dem gegenüber stehen 1.011 Abmeldungen von Arbeitslosen (-109).

Der Bestand an Arbeitsstellen ist im Februar um 26 Stellen auf 422 gestiegen; im Vergleich zum Vorjahresmonat gab es 138 Arbeitsstellen weniger. Arbeitgeber meldeten im Februar 118 neue Arbeitsstellen, 20 weniger als vor einem Jahr. Seit Januar gingen 221 Arbeitsstellen ein, gegenüber dem Vorjahreszeitraum ist das eine Abnahme von 51.

Merkmale	Feb 2012	Jan 2012	Dez 2011	Veränderung gegenüber					
				Vormonat		Vorjahresmonat ¹⁾			
						Feb 2011		Jan 2011	Dez 2010
				absolut	in %	absolut	in %	in %	in %
Bestand an Arbeitssuchenden									
Insgesamt	4.028	3.958	3.873	70	1,8	-141	-3,4	-3,7	-6,9
Bestand an Arbeitslosen									
Insgesamt	2.446	2.417	2.188	29	1,2	-103	-4,0	-5,3	-4,8
54,1% Männer	1.324	1.289	1.136	35	2,7	-26	-1,9	-7,1	-5,5
45,9% Frauen	1.122	1.128	1.052	-6	-0,5	-77	-6,4	-3,2	-4,0
10,1% 15 bis unter 25 Jahre	248	234	214	14	6,0	-10	-3,9	-1,3	-
1,8% dar. 15 bis unter 20 Jahre	43	49	55	-6	-12,2	4	10,3	58,1	66,7
33,0% 50 Jahre und älter	806	820	740	-14	-1,7	54	7,2	10,1	8,8
19,5% dar. 55 Jahre und älter	478	476	435	2	0,4	52	12,2	7,4	8,5
28,0% Langzeitarbeitslose	684	693	658	-9	-1,3	-112	-14,1	-14,5	-12,6
3,7% Schwerbehinderte	91	91	77	-	-	-13	-12,5	-14,2	-25,2
12,7% Ausländer	311	307	294	4	1,3	-37	-10,6	-11,0	-2,6
Zugang an Arbeitslosen									
Insgesamt	603	661	569	-58	-8,8	-9	-1,5	-11,7	-5,6
dar. aus Erwerbstätigkeit	259	367	272	-108	-29,4	16	6,6	-13,6	11,9
aus Ausbildung/sonst. Maßnahme	168	89	115	79	88,8	2	1,2	-41,1	-28,6
15 bis unter 25 Jahre	136	109	113	27	24,8	8	6,3	1,9	18,9
55 Jahre und älter	73	87	71	-14	-16,1	-	-	-19,4	-6,6
seit Jahresbeginn	1.264	661	7.088	x	x	-97	-7,1	-11,7	-7,4
Abgang an Arbeitslosen									
Insgesamt	569	442	493	127	28,7	-51	-8,2	-11,6	-13,2
dar. in Erwerbstätigkeit	182	149	145	33	22,1	-21	-10,3	-21,2	-12,1
in Ausbildung/sonst. Maßnahme	114	102	87	12	11,8	-42	-26,9	27,5	-38,3
15 bis unter 25 Jahre	114	93	104	21	22,6	13	12,9	10,7	31,6
55 Jahre und älter	76	49	55	27	55,1	-17	-18,3	-29,0	-19,1
seit Jahresbeginn	1.011	442	7.213	x	x	-109	-9,7	-11,6	-7,6
Arbeitslosenquoten bezogen auf									
alle zivilen Erwerbspersonen	5,6	5,5	5,0	x	x	x	5,8	5,9	5,3
Männer	5,8	5,6	5,0	x	x	x	6,0	6,1	5,3
Frauen	5,4	5,4	5,0	x	x	x	5,7	5,6	5,2
15 bis unter 25 Jahre	5,3	5,0	4,6	x	x	x	5,4	5,0	4,5
15 bis unter 20 Jahre	2,6	3,0	3,4	x	x	x	2,2	1,8	1,9
50 bis unter 65 Jahre	6,8	7,0	6,3	x	x	x	6,7	6,7	6,1
55 bis unter 65 Jahre	7,4	7,4	6,8	x	x	x	6,9	7,2	6,5
Ausländer	18,3	18,1	17,3	x	x	x	20,7	20,5	18,0
abhängige zivile Erwerbspersonen	6,2	6,1	5,5	x	x	x	6,5	6,5	5,9
Gemeldete Arbeitsstellen									
Zugang	118	103	127	15	14,6	-20	-14,5	-23,1	-54,8
Zugang seit Jahresbeginn	221	103	1.759	x	x	-51	-18,8	-23,1	0,3
Bestand	422	396	382	26	6,6	-138	-24,6	-27,3	-28,1

1) Bei den Arbeitslosenquoten werden die Vorjahreswerte ausgewiesen.

Eckwerte des Arbeitsmarktes im Rechtskreis SGB III

Agentur für Arbeit Lüneburg - Geschäftsstelle Winsen

Februar 2012

Die Arbeitslosigkeit ist im Rechtskreis SGB III von Januar auf Februar um 30 auf 988 Personen gestiegen. Das waren 33 Arbeitslose mehr als im Vorjahresmonat. Die anteilige SGB III-Arbeitslosenquote auf Basis aller zivilen Erwerbspersonen betrug im Februar 2,3%; vor einem Jahr belief sie sich auf 2,2%.

Dabei meldeten sich 311 Personen (neu oder erneut) arbeitslos, 10 mehr als vor einem Jahr. Gleichzeitig beendeten 261 Personen ihre Arbeitslosigkeit (-23). Seit Beginn des Jahres gab es 707 Arbeitslosmeldungen, das ist ein Minus von 24 im Vergleich zum Vorjahreszeitraum; dem stehen 474 Abmeldungen von Arbeitslosen gegenüber (-73).

Merkmale	Feb 2012	Jan 2012	Dez 2011	Veränderung gegenüber						
				Vormonat		Vorjahresmonat ¹⁾				
						Feb 2011		Jan 2011	Dez 2010	
				absolut	in %	absolut	in %	in %	in %	
Bestand an Arbeitssuchenden										
Insgesamt	1.477	1.423	1.384	54	3,8	-25	-1,7	-3,5	-9,2	
Bestand an Arbeitslosen										
Insgesamt	988	958	792	30	3,1	33	3,5	0,6	-1,5	
55,1% Männer	544	523	405	21	4,0	38	7,5	-0,2	-5,2	
44,9% Frauen	444	435	387	9	2,1	-5	-1,1	1,6	2,7	
13,7% 15 bis unter 25 Jahre	135	113	86	22	19,5	18	15,4	14,1	2,4	
2,0% dar. 15 bis unter 20 Jahre	20	20	17	-	-	5	33,3	233,3	183,3	
38,2% 50 Jahre und älter	377	383	339	-6	-1,6	14	3,9	-	2,7	
27,0% dar. 55 Jahre und älter	267	268	244	-1	-0,4	23	9,4	2,7	6,1	
10,7% Langzeitarbeitslose	106	103	102	3	2,9	-27	-20,3	-22,6	-2,9	
3,7% Schwerbehinderte	37	37	32	-	-	-13	-26,0	-32,7	-45,8	
6,2% Ausländer	61	67	55	-6	-9,0	-3	-4,7	6,3	5,8	
Zugang an Arbeitslosen										
Insgesamt	311	396	288	-85	-21,5	10	3,3	-7,9	4,3	
dar. aus Erwerbstätigkeit	159	279	175	-120	-43,0	7	4,6	-7,6	12,9	
aus Ausbildung/sonst. Maßnahme	106	55	61	51	92,7	5	5,0	-28,6	-18,7	
15 bis unter 25 Jahre	85	67	52	18	26,9	3	3,7	1,5	8,3	
55 Jahre und älter	39	61	44	-22	-36,1	1	2,6	-16,4	15,8	
seit Jahresbeginn	707	396	3.622	x	x	-24	-3,3	-7,9	-11,1	
Abgang an Arbeitslosen										
Insgesamt	261	213	210	48	22,5	-23	-8,1	-19,0	-24,5	
dar. in Erwerbstätigkeit	114	91	82	23	25,3	-15	-11,6	-31,6	-17,2	
in Ausbildung/sonst. Maßnahme	67	48	44	19	39,6	-6	-8,2	-2,0	-47,0	
15 bis unter 25 Jahre	58	40	44	18	45,0	-3	-4,9	-14,9	10,0	
55 Jahre und älter	36	32	34	4	12,5	-18	-33,3	-17,9	3,0	
seit Jahresbeginn	474	213	3.465	x	x	-73	-13,3	-19,0	-13,6	
Arbeitslosenquoten bezogen auf										
alle zivilen Erwerbspersonen	2,3	2,2	1,8	x	x	x	2,2	2,2	1,8	
Männer	2,4	2,3	1,8	x	x	x	2,2	2,3	1,9	
Frauen	2,1	2,1	1,8	x	x	x	2,1	2,0	1,8	
15 bis unter 25 Jahre	2,9	2,4	1,8	x	x	x	2,5	2,1	1,8	
15 bis unter 20 Jahre	1,2	1,2	1,0	x	x	x	0,9	0,3	0,3	
50 bis unter 65 Jahre	3,2	3,3	2,9	x	x	x	3,3	3,4	3,0	
55 bis unter 65 Jahre	4,1	4,2	3,8	x	x	x	3,9	4,2	3,7	
Ausländer	3,6	3,9	3,2	x	x	x	3,8	3,8	3,1	
abhängige zivile Erwerbspersonen	2,5	2,4	2,0	x	x	x	2,4	2,4	2,0	

1) Bei den Arbeitslosenquoten werden die Vorjahreswerte ausgewiesen.

Die Differenzierung nach Rechtskreisen basiert auf anteiligen Quoten der Arbeitslosen in den beiden Rechtskreisen, d.h. die Basis ist jeweils gleich und in der Summe ergibt sich die Arbeitslosenquote insgesamt. Abweichungen in der Summe sind rundungsbedingt.

Eckwerte des Arbeitsmarktes im Rechtskreis SGB II

 Agentur für Arbeit Lüneburg - Geschäftsstelle Winsen
 Februar 2012

Die Arbeitslosigkeit hat sich im Rechtskreis SGB II von Januar auf Februar geringfügig um 1 auf 1.458 Personen verringert. Das waren 136 Arbeitslose weniger als vor einem Jahr. Die anteilige SGB II-Arbeitslosenquote auf Basis aller zivilen Erwerbspersonen betrug im Februar 3,3%; vor einem Jahr belief sie sich auf 3,7%.

Dabei meldeten sich 292 Personen (neu oder erneut) arbeitslos, 19 weniger als vor einem Jahr. Gleichzeitig beendeten 308 Personen ihre Arbeitslosigkeit, 28 weniger als vor einem Jahr. Seit Beginn des Jahres gab es 557 Arbeitslosmeldungen, das ist ein Minus von 73 im Vergleich zum Vorjahreszeitraum; dem stehen 537 Abmeldungen von Arbeitslosen gegenüber (-36).

Merkmale	Feb 2012	Jan 2012	Dez 2011	Veränderung gegenüber					
				Vormonat		Vorjahresmonat ¹⁾			
						Feb 2011		Jan 2011	Dez 2010
				absolut	in %	absolut	in %	in %	in %
Bestand an Arbeitssuchenden									
Insgesamt	2.551	2.535	2.489	16	0,6	-116	-4,3	-3,9	-5,6
Bestand an Arbeitslosen									
Insgesamt	1.458	1.459	1.396	-1	-0,1	-136	-8,5	-8,8	-6,6
53,5% Männer	780	766	731	14	1,8	-64	-7,6	-11,2	-5,7
46,5% Frauen	678	693	665	-15	-2,2	-72	-9,6	-6,0	-7,5
7,8% 15 bis unter 25 Jahre	113	121	128	-8	-6,6	-28	-19,9	-12,3	-1,5
1,6% dar. 15 bis unter 20 Jahre	23	29	38	-6	-20,7	-1	-4,2	16,0	40,7
29,4% 50 Jahre und älter	429	437	401	-8	-1,8	40	10,3	20,7	14,6
14,5% dar. 55 Jahre und älter	211	208	191	3	1,4	29	15,9	14,3	11,7
39,6% Langzeitarbeitslose	578	590	556	-12	-2,0	-85	-12,8	-13,0	-14,2
3,7% Schwerbehinderte	54	54	45	-	-	-	-	5,9	2,3
17,1% Ausländer	250	240	239	10	4,2	-34	-12,0	-14,9	-4,4
Zugang an Arbeitslosen									
Insgesamt	292	265	281	27	10,2	-19	-6,1	-16,9	-14,1
dar. aus Erwerbstätigkeit	100	88	97	12	13,6	9	9,9	-28,5	10,2
aus Ausbildung/sonst. Maßnahme	62	34	54	28	82,4	-3	-4,6	-54,1	-37,2
15 bis unter 25 Jahre	51	42	61	9	21,4	5	10,9	2,4	29,8
55 Jahre und älter	34	26	27	8	30,8	-1	-2,9	-25,7	-28,9
seit Jahresbeginn	557	265	3.466	x	x	-73	-11,6	-16,9	-3,2
Abgang an Arbeitslosen									
Insgesamt	308	229	283	79	34,5	-28	-8,3	-3,4	-2,4
dar. in Erwerbstätigkeit	68	58	63	10	17,2	-6	-8,1	3,6	-4,5
in Ausbildung/sonst. Maßnahme	47	54	43	-7	-13,0	-36	-43,4	74,2	-25,9
15 bis unter 25 Jahre	56	53	60	3	5,7	16	40,0	43,2	53,8
55 Jahre und älter	40	17	21	23	135,3	1	2,6	-43,3	-40,0
seit Jahresbeginn	537	229	3.748	x	x	-36	-6,3	-3,4	-1,3
Arbeitslosenquoten bezogen auf									
alle zivilen Erwerbspersonen	3,3	3,3	3,2	x	x	x	3,7	3,7	3,4
Männer	3,4	3,3	3,2	x	x	x	3,7	3,8	3,4
Frauen	3,2	3,3	3,2	x	x	x	3,6	3,5	3,4
15 bis unter 25 Jahre	2,4	2,6	2,7	x	x	x	3,0	2,9	2,7
15 bis unter 20 Jahre	1,4	1,8	2,3	x	x	x	1,4	1,4	1,5
50 bis unter 65 Jahre	3,7	3,7	3,4	x	x	x	3,5	3,2	3,1
55 bis unter 65 Jahre	3,3	3,2	3,0	x	x	x	2,9	2,9	2,8
Ausländer	14,7	14,1	14,1	x	x	x	16,9	16,8	14,9
abhängige zivile Erwerbspersonen	3,7	3,7	3,5	x	x	x	4,1	4,1	3,8

1) Bei den Arbeitslosenquoten werden die Vorjahreswerte ausgewiesen.

Die Differenzierung nach Rechtskreisen basiert auf anteiligen Quoten der Arbeitslosen in den beiden Rechtskreisen, d.h. die Basis ist jeweils gleich und in der Summe ergibt sich die Arbeitslosenquote insgesamt. Abweichungen in der Summe sind rundungsbedingt.

Statistik-Infoseite

Im **Internet** finden Sie weiterführende Informationen der Statistik der Bundesagentur für Arbeit unter:

<http://statistik.arbeitsagentur.de>

Statistische Daten erhalten Sie unter "Statistik nach Themen":

<http://statistik.arbeitsagentur.de/Navigation/Statistik/Statistik-nach-Themen/Statistik-nach-Themen-Nav.html>

Es werden folgende Themenbereiche angeboten:

[Arbeitsmarkt im Überblick](#)
[Arbeitslose und gemeldetes Stellenangebot](#)
[Arbeitsmarktpolitische Maßnahmen](#)
[Ausbildungsstellenmarkt](#)
[Beschäftigung](#)
[Grundsicherung für Arbeitsuchende \(SGB II\)](#)
[Leistungen SGB III](#)
[Statistik nach Berufen](#)
[Statistik nach Wirtschaftszweigen](#)
[Zeitreihen](#)
[Eingliederungsbilanzen](#)
[Einnahmen/Ausgaben der BA](#)

Daten bis 12/2004 finden Sie unter dem Menüpunkt "Archiv bis 2004"

Erläuterungen und Definitionen zu den verschiedenen Fachstatistiken finden Sie unter "Glossare":

<http://statistik.arbeitsagentur.de/Navigation/Statistik/Grundlagen/Glossare/Glossare-Nav.html>

Es werden folgende Themenbereiche angeboten:

[Arbeitsmarkt](#)
[Ausbildungsstellenmarkt](#)
[Beschäftigung](#)
[Förderstatistik/Eingliederungsbilanzen](#)
[Grundsicherung für Arbeitsuchende \(SGB II\)](#)
[Leistungen SGB III](#)

Hintergründe zur Statistik nach dem SGB II und III und zur Datenübermittlung nach § 51b SGB II finden Sie unter

<http://statistik.arbeitsagentur.de/Navigation/Statistik/Grundlagen/Grundlagen-Nav.html>

Informationen zu speziellen Problemstellungen der Fachstatistiken finden Sie unter "Methodenberichte":

<http://statistik.arbeitsagentur.de/Navigation/Statistik/Grundlagen/Methodenberichte/Methodenberichte-Nav.html>