

# Arbeitsmarkt in Zahlen

Sperrfrist: 28.02.2013, 09:55 Uhr



**Arbeitsmarktreport**  
**Agentur für Arbeit Lüneburg-Uelzen**  
**Februar 2013**



**Bundesagentur für Arbeit**  
Statistik



## Impressum

**Reihe:** Arbeitsmarkt in Zahlen  
**Titel:** Arbeitsmarktreport  
**Region:** Agentur für Arbeit Lüneburg-Uelzen  
**Berichtsmonat:** Februar 2013  
**Periodizität:** monatlich  
**Hinweise:** Sperrfrist: 28.02.2013, 09:55 Uhr

**Nächster  
Veröffentlichungstermin:** 28.03.2013

**Herausgeber:** Bundesagentur für Arbeit  
Statistik

**Rückfragen an:** Statistik-Service Nordost  
Spichernstr. 1  
30161 Hannover

E-Mail: [Statistik-Service-Nordost@arbeitsagentur.de](mailto:Statistik-Service-Nordost@arbeitsagentur.de)

Hotline: Tel.: 0511 9193455

Fax: Fax: 0511 9194103456

### Weiterführende statistische Informationen

**Internet:** <http://statistik.arbeitsagentur.de>  
Statistik nach Themen  
<http://statistik.arbeitsagentur.de/Navigation/Statistik/Statistik-nach-Themen/Statistik-nach-Themen-Nav.html>  
Aktuelle Daten

**Zitierhinweis:** Statistik der Bundesagentur für Arbeit  
Arbeitsmarkt in Zahlen, Arbeitsmarktreport, Nürnberg, Februar 2013.

© Statistik der Bundesagentur für Arbeit

Der Inhalt unterliegt urheberrechtlichem Schutz.

Für nichtgewerbliche Zwecke sind Vervielfältigung und unentgeltliche Verbreitung, auch auszugsweise, mit genauer Quellenangabe gestattet.

Die Verbreitung, auch auszugsweise, über elektronische Systeme/Datenträger bedarf der vorherigen Zustimmung.

Alle übrigen Rechte vorbehalten.



## Abkürzungen und Zeichenerklärung

AA	Agentur für Arbeit
ABM	Arbeitsbeschaffungsmaßnahmen
AGH	Arbeitsgelegenheiten
BA	Bundesagentur für Arbeit
BSI	Beschäftigung schaffende Infrastrukturmaßnahmen
dar.	darunter
dav.	davon
GSt	Geschäftsstelle
HA	Hauptagentur
IT	Informationstechnologie
PSA	Personal-Service-Agentur
SGB	Sozialgesetzbuch
zKT	zugelassene kommunale Träger
I	insgesamt
M	Männer
F	Frauen
MD	Monatsdurchschnitt
ME	Monatsende
MS	Monatssumme
MM	Monatsmitte
MA	Monatsanfang
JA	Jahresanfang
JD	Jahresdurchschnitt
JE	Jahresende
JS	Jahressumme
r	berichtigte Zahl
s	geschätzte Zahl
u	unzuverlässige oder ungewisse Daten
0	mehr als nichts, aber weniger als die Hälfte der kleinsten Einheit, die in der Tabelle zur Darstellung gebracht werden kann
-	nichts vorhanden
.	kein Nachweis vorhanden
...	Angaben fallen später an
*	Zahlenwerte kleiner 3 und korrespondierende Werte werden aus Datenschutzgründen nicht ausgewiesen
x	Nachweis nicht sinnvoll

Abweichungen in den Summen ergeben sich durch Runden der Zahlen.



### **Aktuelle Hinweise**

Im Rahmen der **Neuorganisation der Bundesagentur für Arbeit** änderten zwei Drittel der Agenturen für Arbeit ihren Gebietszuschnitt. Dadurch erhielten die einzelnen Arbeitsagenturen einen kreisscharfen Zuschnitt, d.h. jedes Agenturgebiet - ausgenommen das Land Berlin mit drei Agenturen - umfasst seit Januar 2013 genau einen oder mehrere Kreise. Diese Neuabgrenzung erfolgt in drei Wellen zum 1.7.2012, zum 1.10.2012 und zum 1.1.2013. Im Rahmen des Neuzuschnitts der Agenturgebiete gaben Agenturen Teile ihres jetzigen Gebietes an andere Agenturen ab oder nahmen Gebietsteile von anderen Agenturen auf; in mehreren Fällen fusionierten ganze Agenturen und einige wenige Agenturen wurden neu gegründet. Durch die Neuorganisation sank die Zahl der Agenturen bundesweit von 178 auf 156.

Mit Berichtsmonat Februar 2013 wurde das Schätzverfahren der Statistik über Arbeitslose und Arbeitsuchende rückwirkend erweitert. Dies führt zu geringfügigen **Revisionen** von Eckdaten und Strukturmerkmalen Arbeitsloser sowie von Eckdaten nichtarbeitsloser Arbeitsuchender. Zudem ist aus technischen Gründen im Februar 2013 die Struktur der Zugänge in Arbeitslosigkeit leicht zugunsten der Kategorie „Sonstiges/keine Angabe“ verschoben; bundesweit betrifft dies 6% der Zugänge.



## Inhaltsverzeichnis

### Arbeitsmarktreport

Agentur für Arbeit Lüneburg-Uelzen

Februar 2013

	<b>Seite</b>
Eckwerte des Arbeitsmarktes	<a href="#"><u>6</u></a>
Eckwerte des Arbeitsmarktes im Rechtskreis SGB III	<a href="#"><u>7</u></a>
Eckwerte des Arbeitsmarktes im Rechtskreis SGB II	<a href="#"><u>8</u></a>
Komponenten der Unterbeschäftigung	<a href="#"><u>9</u></a>
Komponenten der Unterbeschäftigung nach Rechtskreisen	<a href="#"><u>10</u></a>
Bestand an Arbeitslosen nach Rechtskreisen	<a href="#"><u>11</u></a>
Bestand an Arbeitslosen nach Personengruppen	<a href="#"><u>12</u></a>
Zugang in und Abgang aus Arbeitslosigkeit	<a href="#"><u>13</u></a>
Gemeldete Arbeitsstellen	<a href="#"><u>14</u></a>
Bestand an Arbeitslosen und gemeldeten Arbeitsstellen nach Zielberufen	<a href="#"><u>15</u></a>
Arbeitsmarktpolitische Maßnahmen	<a href="#"><u>16</u></a>
Der Arbeitsmarkt in den Dienststellen des Agenturbezirks	<a href="#"><u>17</u></a>
Hauptagentur Lüneburg-Uelzen	<a href="#"><u>18</u></a>
Geschäftsstelle Buchholz	<a href="#"><u>21</u></a>
Geschäftsstelle Winsen	<a href="#"><u>24</u></a>
Geschäftsstelle Lüchow	<a href="#"><u>27</u></a>
Geschäftsstelle Uelzen	<a href="#"><u>30</u></a>

[zurück zum Inhalt](#)
**Eckwerte des Arbeitsmarktes**

 Agentur für Arbeit Lüneburg-Uelzen  
 Februar 2013

Merkmale	Feb 2013	Jan 2013	Dez 2012	Veränderung gegenüber					
				Vormonat		Vorjahresmonat <sup>1)</sup>			
						Feb 2012		Jan 2012	Dez 2011
				absolut	in %	absolut	in %	in %	in %
<b>Bestand an Arbeitsuchenden</b>									
Insgesamt	30.129	29.900	29.874	229	0,8	-34	-0,1	1,1	1,8
<b>Bestand an Arbeitslosen</b>									
Insgesamt	18.702	18.678	17.125	24	0,1	62	0,3	2,6	5,3
55,7% Männer	10.421	10.365	9.294	56	0,5	86	0,8	4,0	6,9
44,3% Frauen	8.281	8.313	7.831	-32	-0,4	-24	-0,3	1,0	3,4
10,1% 15 bis unter 25 Jahre	1.880	1.801	1.594	79	4,4	-108	-5,4	-0,2	0,3
1,5% dar. 15 bis unter 20 Jahre	282	282	280	-	-	-57	-16,8	-9,6	-3,8
31,6% 50 Jahre und älter	5.911	5.887	5.447	24	0,4	154	2,7	4,5	7,2
18,4% dar. 55 Jahre und älter	3.446	3.433	3.202	13	0,4	109	3,3	6,3	7,7
31,2% Langzeitarbeitslose	5.831	5.910	5.602	-79	-1,3	561	10,6	11,2	10,0
4,0% Schwerbehinderte	746	771	740	-25	-3,2	-58	-7,2	-3,6	0,8
9,2% Ausländer	1.723	1.730	1.602	-7	-0,4	26	1,5	3,7	2,3
<b>Zugang an Arbeitslosen</b>									
Insgesamt	4.242	4.679	3.803	-437	-9,3	-220	-4,9	-12,4	-10,6
dar. aus Erwerbstätigkeit	1.492	2.738	1.738	-1.246	-45,5	-285	-16,0	-5,9	-4,7
aus Ausbildung/sonst. Maßnahme	1.048	699	760	349	49,9	-137	-11,6	-31,0	-18,1
seit Jahresbeginn	8.921	4.679	48.638	x	x	-884	-9,0	-12,4	-9,5
<b>Abgang an Arbeitslosen</b>									
Insgesamt	4.205	3.132	3.615	1.073	34,3	176	4,4	-8,2	-3,6
dar. in Erwerbstätigkeit	1.223	1.048	1.019	175	16,7	-30	-2,4	-7,7	-1,7
in Ausbildung/sonst. Maßnahme	963	561	806	402	71,7	11	1,2	-22,4	-6,4
seit Jahresbeginn	7.337	3.132	47.815	x	x	-103	-1,4	-8,2	-13,4
<b>Arbeitslosenquoten bezogen auf</b>									
alle zivilen Erwerbspersonen	6,6	6,6	6,0	x	x	x	6,7	6,5	5,8
dar. Männer	7,0	7,0	6,3	x	x	x	7,1	6,8	6,0
Frauen	6,1	6,1	5,8	x	x	x	6,2	6,1	5,7
15 bis unter 25 Jahre	6,5	6,2	5,5	x	x	x	7,0	6,4	5,6
15 bis unter 20 Jahre	3,2	3,2	3,1	x	x	x	3,8	3,5	3,3
50 bis unter 65 Jahre	7,2	7,2	6,7	x	x	x	7,4	7,3	6,6
55 bis unter 65 Jahre	7,6	7,6	7,1	x	x	x	7,8	7,6	7,0
Ausländer	17,3	17,4	16,1	x	x	x	18,1	17,8	16,7
abhängige zivile Erwerbspersonen	7,3	7,3	6,7	x	x	x	7,4	7,2	6,4
<b>Unterbeschäftigung</b>									
Arbeitslosigkeit im weiteren Sinne	20.064	19.893	18.318	171	0,9	323	1,6	3,4	6,3
Unterbeschäftigung im engeren Sinne	23.193	22.835	21.491	358	1,6	-168	-0,7	0,3	1,0
Unterbeschäftigung (ohne Kurzarbeit)	23.577	23.268	21.964	309	1,3	-928	-3,8	-2,9	-2,5
Unterbeschäftigungsquote	8,2	8,1	7,6	x	x	x	8,7	8,5	8,0
<b>Leistungsempfänger<sup>2)</sup></b>									
Arbeitslosengeld	7.630	7.175	6.153	455	6,3	674	9,7	10,4	12,8
erwerbsfähige Leistungsberechtigte	25.241	25.216	25.019	25	0,1	-869	-3,3	-2,3	-2,0
nicht erwerbsfähige Leistungsberechtigte	10.238	10.212	10.183	26	0,3	-219	-2,1	-2,0	-1,7
Bedarfsgemeinschaften	18.839	18.845	18.722	-6	0,0	-552	-2,8	-2,0	-1,3
<b>Gemeldete Arbeitsstellen</b>									
Zugang	949	561	790	388	69,2	-133	-12,3	-24,9	-12,4
Zugang seit Jahresbeginn	1.510	561	11.863	x	x	-319	-17,4	-24,9	-10,4
Bestand	2.811	2.688	2.836	123	4,6	-291	-9,4	-7,0	-2,8

1) Bei Quoten werden die Vorjahreswerte ausgewiesen.

© Statistik der Bundesagentur für Arbeit

2) Vorläufige, hochgerechnete Werte am aktuellen Rand (beim Arbeitslosengeld für die letzten zwei Monate, bei den SGB II-Daten für die letzten drei Monate).

**Eckwerte des Arbeitsmarktes im Rechtskreis SGB III**

 Agentur für Arbeit Lüneburg-Uelzen  
 Februar 2013

Merkmale	Feb 2013	Jan 2013	Dez 2012	Veränderung gegenüber					
				Vormonat		Vorjahresmonat <sup>1)</sup>			
						Feb 2012		Jan 2012	Dez 2011
				absolut	in %	absolut	in %	in %	in %
<b>Bestand an Arbeitsuchenden</b>									
Insgesamt	10.879	10.831	10.806	48	0,4	678	6,6	10,1	11,5
<b>Bestand an Arbeitslosen</b>									
Insgesamt	7.298	7.293	6.075	5	0,1	579	8,6	14,7	17,6
56,8% Männer	4.144	4.095	3.271	49	1,2	349	9,2	16,8	21,4
43,2% Frauen	3.154	3.198	2.804	-44	-1,4	230	7,9	12,2	13,5
13,2% 15 bis unter 25 Jahre	965	924	729	41	4,4	65	7,2	25,0	18,0
1,3% dar. 15 bis unter 20 Jahre	96	88	82	8	9,1	-12	-11,1	4,8	20,6
36,1% 50 Jahre und älter	2.638	2.661	2.331	-23	-0,9	103	4,1	9,1	11,0
24,2% dar. 55 Jahre und älter	1.765	1.773	1.602	-8	-0,5	34	2,0	7,0	7,8
11,4% Langzeitarbeitslose	830	839	739	-9	-1,1	118	16,6	17,8	10,0
4,2% Schwerbehinderte	306	319	294	-13	-4,1	-61	-16,6	-9,9	-14,5
5,1% Ausländer	374	384	315	-10	-2,6	42	12,7	22,3	18,4
<b>Zugang an Arbeitslosen</b>									
Insgesamt	1.922	2.729	1.720	-807	-29,6	-172	-8,2	-0,5	-7,4
dar. aus Erwerbstätigkeit	1.030	2.130	1.182	-1.100	-51,6	-154	-13,0	4,7	3,4
aus Ausbildung/sonst. Maßnahme	445	279	263	166	59,5	-115	-20,5	-20,5	-25,5
seit Jahresbeginn	4.651	2.729	22.399	x	x	-186	-3,8	-0,5	-6,5
<b>Abgang an Arbeitslosen</b>									
Insgesamt	1.772	1.386	1.404	386	27,8	156	9,7	-4,3	3,7
dar. in Erwerbstätigkeit	817	728	617	89	12,2	112	15,9	6,1	7,9
in Ausbildung/sonst. Maßnahme	347	177	261	170	96,0	-17	-4,7	-33,0	-1,5
seit Jahresbeginn	3.158	1.386	20.238	x	x	94	3,1	-4,3	-14,1
<b>Arbeitslosenquoten bezogen auf</b>									
alle zivilen Erwerbspersonen	2,6	2,6	2,1	x	x	x	2,4	2,3	1,8
dar. Männer	2,8	2,8	2,2	x	x	x	2,6	2,4	1,8
Frauen	2,3	2,4	2,1	x	x	x	2,2	2,1	1,8
15 bis unter 25 Jahre	3,3	3,2	2,5	x	x	x	3,2	2,6	2,2
15 bis unter 20 Jahre	1,1	1,0	0,9	x	x	x	1,2	1,0	0,8
50 bis unter 65 Jahre	3,2	3,3	2,9	x	x	x	3,3	3,2	2,7
55 bis unter 65 Jahre	3,9	3,9	3,5	x	x	x	4,0	3,9	3,5
Ausländer	3,8	3,9	3,2	x	x	x	3,5	3,4	2,8
abhängige zivile Erwerbspersonen	2,8	2,8	2,4	x	x	x	2,7	2,5	2,0
<b>Unterbeschäftigung</b>									
Arbeitslosigkeit im weiteren Sinne	7.430	7.382	6.212	48	0,7	468	6,7	12,5	16,4
Unterbeschäftigung im engeren Sinne	8.212	8.094	6.962	118	1,5	385	4,9	8,5	10,0
Unterbeschäftigung (ohne Kurzarbeit)	8.569	8.498	7.405	71	0,8	-372	-4,2	-1,5	-2,0
Unterbeschäftigungsquote	3,0	2,9	2,6	x	x	x	3,2	3,1	2,7
<b>Leistungsempfänger</b>									
Arbeitslosengeld <sup>2)</sup>	7.630	7.175	6.153	455	6,3	674	9,7	10,4	12,8

1) Bei Quoten werden die Vorjahreswerte ausgewiesen.

© Statistik der Bundesagentur für Arbeit

Die Differenzierung nach Rechtskreisen basiert auf anteiligen Quoten der Arbeitslosen in den beiden Rechtskreisen, d.h. die Basis ist jeweils gleich und in der Summe ergibt sich die Arbeitslosenquote insgesamt. Abweichungen in der Summe sind rundungsbedingt.

2) Vorläufige, hochgerechnete Werte für Januar 2013 und Februar 2013; ohne Arbeitslosengeld bei Weiterbildung.

**Eckwerte des Arbeitsmarktes im Rechtskreis SGB II**
 Agentur für Arbeit Lüneburg-Uelzen  
Februar 2013

Merkmale	Feb 2013	Jan 2013	Dez 2012	Veränderung gegenüber					
				Vormonat		Vorjahresmonat <sup>1)</sup>			
						Feb 2012		Jan 2012	Dez 2011
				absolut	in %	absolut	in %	in %	in %
<b>Bestand an Arbeitsuchenden</b>									
Insgesamt	19.250	19.069	19.068	181	0,9	-712	-3,6	-3,5	-3,0
<b>Bestand an Arbeitslosen</b>									
Insgesamt	11.404	11.385	11.050	19	0,2	-517	-4,3	-3,9	-0,5
55,0% Männer	6.277	6.270	6.023	7	0,1	-263	-4,0	-2,9	0,4
45,0% Frauen	5.127	5.115	5.027	12	0,2	-254	-4,7	-5,0	-1,5
8,0% 15 bis unter 25 Jahre	915	877	865	38	4,3	-173	-15,9	-17,7	-11,0
1,6% dar. 15 bis unter 20 Jahre	186	194	198	-8	-4,1	-45	-19,5	-14,9	-11,2
28,7% 50 Jahre und älter	3.273	3.226	3.116	47	1,5	51	1,6	1,0	4,5
14,7% dar. 55 Jahre und älter	1.681	1.660	1.600	21	1,3	75	4,7	5,5	7,6
43,9% Langzeitarbeitslose	5.001	5.071	4.863	-70	-1,4	443	9,7	10,2	10,0
3,9% Schwerbehinderte	440	452	446	-12	-2,7	3	0,7	1,3	14,4
11,8% Ausländer	1.349	1.346	1.287	3	0,2	-16	-1,2	-0,6	-1,0
<b>Zugang an Arbeitslosen</b>									
Insgesamt	2.320	1.950	2.083	370	19,0	-48	-2,0	-25,0	-13,1
dar. aus Erwerbstätigkeit	462	608	556	-146	-24,0	-131	-22,1	-30,6	-18,4
aus Ausbildung/sonst. Maßnahme	603	420	497	183	43,6	-22	-3,5	-36,6	-13,6
seit Jahresbeginn	4.270	1.950	26.239	x	x	-698	-14,0	-25,0	-11,9
<b>Abgang an Arbeitslosen</b>									
Insgesamt	2.433	1.746	2.211	687	39,3	20	0,8	-11,1	-7,7
dar. in Erwerbstätigkeit	406	320	402	86	26,9	-142	-25,9	-28,9	-13,5
in Ausbildung/sonst. Maßnahme	616	384	545	232	60,4	28	4,8	-16,3	-8,6
seit Jahresbeginn	4.179	1.746	27.577	x	x	-197	-4,5	-11,1	-13,0
<b>Arbeitslosenquoten bezogen auf</b>									
alle zivilen Erwerbspersonen	4,0	4,0	3,9	x	x	x	4,3	4,2	4,0
dar. Männer	4,2	4,2	4,1	x	x	x	4,5	4,4	4,1
Frauen	3,8	3,8	3,7	x	x	x	4,0	4,0	3,8
15 bis unter 25 Jahre	3,1	3,0	3,0	x	x	x	3,8	3,8	3,4
15 bis unter 20 Jahre	2,1	2,2	2,2	x	x	x	2,6	2,6	2,5
50 bis unter 65 Jahre	4,0	4,0	3,8	x	x	x	4,2	4,1	3,9
55 bis unter 65 Jahre	3,7	3,7	3,5	x	x	x	3,8	3,7	3,5
Ausländer	13,5	13,5	12,9	x	x	x	14,6	14,5	13,9
abhängige zivile Erwerbspersonen	4,4	4,4	4,3	x	x	x	4,7	4,7	4,4
<b>Unterbeschäftigung</b>									
Arbeitslosigkeit im weiteren Sinne	12.634	12.511	12.106	123	1,0	-145	-1,1	-1,3	1,8
Unterbeschäftigung im engeren Sinne	14.981	14.742	14.529	239	1,6	-553	-3,6	-3,7	-2,8
Unterbeschäftigung (ohne Kurzarbeit)	15.008	14.771	14.559	237	1,6	-556	-3,6	-3,7	-2,8
Unterbeschäftigungsquote	5,2	5,1	5,0	x	x	x	5,5	5,4	5,3
<b>Leistungsempfänger</b>									
erwerbsfähige Leistungsberechtigte <sup>2)</sup>	25.241	25.216	25.019	25	0,1	-869	-3,3	-2,3	-2,0
nicht erwerbsfähige Leistungsberechtigte <sup>2)</sup>	10.238	10.212	10.183	26	0,3	-219	-2,1	-2,0	-1,7
Bedarfsgemeinschaften <sup>2)</sup>	18.839	18.845	18.722	-6	0,0	-552	-2,8	-2,0	-1,3

1) Bei Quoten werden die Vorjahreswerte ausgewiesen.

© Statistik der Bundesagentur für Arbeit

Die Differenzierung nach Rechtskreisen basiert auf anteiligen Quoten der Arbeitslosen in den beiden Rechtskreisen, d.h. die Basis ist jeweils gleich und in der Summe ergibt sich die Arbeitslosenquote insgesamt. Abweichungen in der Summe sind rundungsbedingt.

2) Vorläufige, hochgerechnete Werte für Dezember 2012 bis Februar 2013.



[zurück zum Inhalt](#)

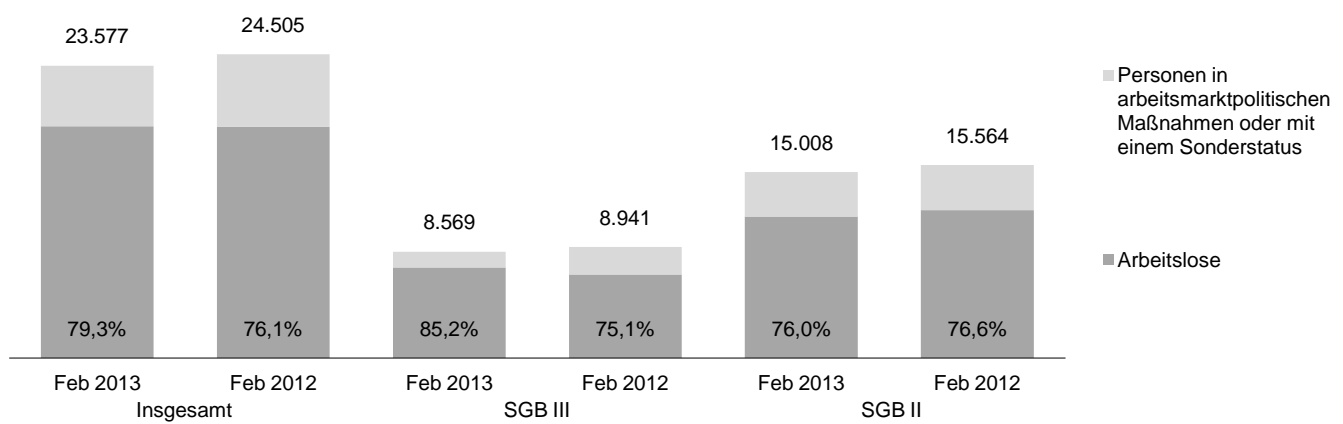
## Komponenten der Unterbeschäftigung

Agentur für Arbeit Lüneburg-Uelzen

Februar 2013

In der Unterbeschäftigung werden zusätzlich zu den registrierten Arbeitslosen auch die Personen abgebildet, die nicht als arbeitslos gelten, weil sie Teilnehmer an einer Maßnahme der Arbeitsmarktpolitik oder in einem arbeitsmarktbedingten Sonderstatus sind. Diese Personen werden zur Unterbeschäftigung gerechnet, weil sie für Menschen stehen, denen ein reguläres Beschäftigungsverhältnis fehlt. Es wird unterstellt, dass ohne den Einsatz dieser Maßnahmen bzw. ohne die Zuweisung zu einem Sonderstatus die Arbeitslosigkeit entsprechend höher ausfallen würde. Mit dem Konzept der Unterbeschäftigung werden Defizite an regulärer Beschäftigung umfassender erfasst und realwirtschaftliche bedingte Einflüsse auf den Arbeitsmarkt besser erkannt. Zudem können die direkten Auswirkungen der Arbeitsmarktpolitik auf die Arbeitslosenzahlen nachvollzogen werden.

### Komponenten der Unterbeschäftigung



Komponenten der Unterbeschäftigung <sup>1)</sup>	Feb 2013	Jan 2013	Veränderung gegenüber					
			Vormonat		Vorjahresmonat <sup>2)</sup>			
			absolut	in %	Feb 2012	in %	Jan 2012	in %
<b>Arbeitslosigkeit</b>	18.702	18.678	24	0,1	62	0,3	2,6	5,3
<b>+ Personen, die im weiteren Sinne arbeitslos sind</b>	1.362	1.215	147	12,1	261	23,7	16,4	24,4
Aktivierung und berufliche Eingliederung	916	777	139	17,9	207	29,2	18,8	33,0
Vorruhestandsähnliche Regelung (§ 53a SGB II)	446	438	8	1,8	54	13,8	12,3	11,7
<b>= Arbeitslosigkeit im weiteren Sinne</b>	20.064	19.893	171	0,9	323	1,6	3,4	6,3
<b>+ Personen, die nah am Arbeitslosenstatus sind</b>	3.129	2.942	187	6,4	-491	-13,6	-16,6	-21,5
Berufliche Weiterbildung inkl. Förd. behinderter Menschen	899	905	-6	-0,7	-26	-2,8	-7,1	-18,1
Arbeitsgelegenheiten	217	197	20	10,2	-307	-58,6	-60,5	-59,0
Fremdförderung	711	702	9	1,3	44	6,6	10,7	9,5
Beschäftigungsphase Bürgerarbeit	84	84	-	-	24	40,0	44,8	73,5
Arbeitsbeschaffungsmaßnahmen	-	-	-	x	*	*	*	*
Förderung von Arbeitsverhältnissen	-	-	-	x	-	x	x	x
Beschäftigungszuschuss	7	5	2	40,0	-1	-12,5	-44,4	-68,8
Vorruhestandsähnliche Regelungen (§ 428 SGB III / § 65 Abs.4.SGB II / § 252 Abs. 8 SGB VI)	515	542	-27	-5,0	-308	-37,4	-36,9	-36,2
kurzfristige Arbeitsunfähigkeit	696	507	189	37,3	84	13,7	2,6	-3,4
<b>= Unterbeschäftigung im engeren Sinne</b>	23.193	22.835	358	1,6	-168	-0,7	0,3	1,0
<b>+ Personen, die fern vom Arbeitslosenstatus sind, in Maßnahmen, die gesamtwirtschaftlich entlasten</b>	384	433	-49	-11,3	-760	-66,4	-63,9	-62,5
Gründungszuschuss	154	201	-47	-23,4	-749	-82,9	-79,0	-76,7
Einstiegsgeld - Variante: Selbständigkeit	27	29	-2	-6,9	-3	-10,0	-12,1	-
Altersteilzeit	203	203	-	-	-8	-3,8	-3,8	-4,2
<b>= Unterbeschäftigung (ohne Kurzarbeit)</b>	23.577	23.268	309	1,3	-928	-3,8	-2,9	-2,5
Unterbeschäftigungsquote	8,2	8,1	x	x	x	8,7	8,5	8,0
Anteil der Arbeitslosigkeit an der Unterbeschäftigung	79,3	80,3	x	x	x	76,1	75,9	72,2

1) Am aktuellen Rand vorläufige und hochgerechnete Werte. Aufgrund des Hochrechnungsverfahrens sind rundungsbedingte Abweichungen zu anderen Auswertungen möglich.

© Statistik der Bundesagentur für Arbeit

2) Bei Quoten und Anteilen werden die entsprechenden Vorjahreswerte ausgewiesen.

## Komponenten der Unterbeschäftigung nach Rechtskreisen

Agentur für Arbeit Lüneburg-Uelzen

Februar 2013

Komponenten der Unterbeschäftigung <sup>1)</sup>	Feb 2013	Jan 2013	Veränderung gegenüber						
			Vormonat		Vorjahresmonat <sup>2)</sup>				
			absolut	in %	absolut	in %	Jan 2012	Dez 2011	
<b>Rechtskreis SGB III</b>									
<b>Arbeitslosigkeit</b>	7.298	7.293	5	0,1	579	8,6	14,7	17,6	
<b>+ Personen, die im weiteren Sinne arbeitslos sind</b>	132	89	43	48,3	-111	-45,7	-56,8	-19,4	
Aktivierung und berufliche Eingliederung	132	89	43	48,3	-111	-45,7	-56,8	-19,4	
Vorruhestandsähnliche Regelung (§ 53a SGB II)	-	-	-	x	-	x	x	x	
<b>= Arbeitslosigkeit im weiteren Sinne</b>	7.430	7.382	48	0,7	468	6,7	12,5	16,4	
<b>+ Personen, die nah am Arbeitslosenstatus sind</b>	782	712	70	9,8	-83	-9,6	-20,8	-24,4	
Berufliche Weiterbildung inkl. Förd. behinderter Menschen	517	494	23	4,7	-89	-14,7	-23,3	-28,3	
Arbeitsgelegenheiten	-	-	-	x	-	x	x	x	
Fremdförderung	29	37	-8	-21,6	13	81,3	94,7	35,7	
Beschäftigungsphase Bürgerarbeit	-	-	-	x	-	x	x	x	
Arbeitsbeschaffungsmaßnahmen	-	-	-	x	*	*	*	*	
Förderung von Arbeitsverhältnissen	-	-	-	x	-	x	x	x	
Beschäftigungszuschuss	-	-	-	x	-	x	x	x	
Vorruhestandsähnliche Regelungen (§ 428 SGB III / § 65 Abs.4.SGB II / § 252 Abs. 8 SGB VI)	48	49	-1	-2,0	-51	-51,5	-54,2	-50,5	
kurzfristige Arbeitsunfähigkeit	188	132	56	42,4	45	31,5	3,1	2,0	
<b>= Unterbeschäftigung im engeren Sinne</b>	8.212	8.094	118	1,5	385	4,9	8,5	10,0	
<b>+ Personen, die fern vom Arbeitslosenstatus sind, in Maßnahmen, die gesamtwirtschaftlich entlasten</b>	357	404	-47	-11,6	-757	-68,0	-65,4	-64,0	
Gründungszuschuss	154	201	-47	-23,4	-749	-82,9	-79,0	-76,7	
Einstiegsgeld - Variante: Selbständigkeit	-	-	-	x	-	x	x	x	
Altersteilzeit	203	203	-	-	-8	-3,8	-3,8	-4,2	
<b>= Unterbeschäftigung (ohne Kurzarbeit)</b>	8.569	8.498	71	0,8	-372	-4,2	-1,5	-2,0	
Unterbeschäftigungsquote	3,0	2,9	x	x	x	3,2	3,1	2,7	
Anteil der Arbeitslosigkeit an der Unterbeschäftigung	85,2	85,8	x	x	x	75,1	73,7	68,3	
<b>Rechtskreis SGB II</b>									
<b>Arbeitslosigkeit</b>	11.404	11.385	19	0,2	-517	-4,3	-3,9	-0,5	
<b>+ Personen, die im weiteren Sinne arbeitslos sind</b>	1.230	1.126	104	9,2	372	43,4	34,4	33,8	
Aktivierung und berufliche Eingliederung	784	688	96	14,0	318	68,2	53,6	55,1	
Vorruhestandsähnliche Regelung (§ 53a SGB II)	446	438	8	1,8	54	13,8	12,3	11,7	
<b>= Arbeitslosigkeit im weiteren Sinne</b>	12.634	12.511	123	1,0	-145	-1,1	-1,3	1,8	
<b>+ Personen, die nah am Arbeitslosenstatus sind</b>	2.347	2.231	116	5,2	-408	-14,8	-15,1	-20,5	
Berufliche Weiterbildung inkl. Förd. behinderter Menschen	382	412	-30	-7,3	63	19,7	24,8	-2,0	
Arbeitsgelegenheiten	217	197	20	10,2	-307	-58,6	-60,5	-59,0	
Fremdförderung	682	665	17	2,6	31	4,8	8,1	8,3	
Beschäftigungsphase Bürgerarbeit	84	84	-	-	24	40,0	44,8	73,5	
Arbeitsbeschaffungsmaßnahmen	-	-	-	x	-	x	x	x	
Förderung von Arbeitsverhältnissen	-	-	-	x	-	x	x	x	
Beschäftigungszuschuss	7	5	2	40,0	-1	-12,5	-44,4	-68,8	
Vorruhestandsähnliche Regelungen (§ 428 SGB III / § 65 Abs.4.SGB II / § 252 Abs. 8 SGB VI)	467	493	-26	-5,3	-257	-35,5	-34,4	-34,1	
kurzfristige Arbeitsunfähigkeit	508	375	133	35,5	39	8,3	2,5	-5,2	
<b>= Unterbeschäftigung im engeren Sinne</b>	14.981	14.742	239	1,6	-553	-3,6	-3,7	-2,8	
<b>+ Personen, die fern vom Arbeitslosenstatus sind, in Maßnahmen, die gesamtwirtschaftlich entlasten</b>	27	29	-2	-6,9	-3	-10,0	-12,1	-	
Gründungszuschuss	-	-	-	x	-	x	x	x	
Einstiegsgeld - Variante: Selbständigkeit	27	29	-2	-6,9	-3	-10,0	-12,1	-	
Altersteilzeit	-	-	-	x	-	x	x	x	
<b>= Unterbeschäftigung (ohne Kurzarbeit)</b>	15.008	14.771	237	1,6	-556	-3,6	-3,7	-2,8	
Unterbeschäftigungsquote	5,2	5,1	x	x	x	5,5	5,4	5,3	
Anteil der Arbeitslosigkeit an der Unterbeschäftigung	76,0	77,1	x	x	x	76,6	77,2	74,2	

1) Am aktuellen Rand vorläufige und hochgerechnete Werte. Aufgrund des Hochrechnungsverfahrens sind rundungsbedingte Abweichungen zu anderen Auswertungen möglich.

2) Bei Quoten und Anteilen werden die entsprechenden Vorjahreswerte ausgewiesen.

[zurück zum Inhalt](#)

## Bestand an Arbeitslosen nach Rechtskreisen

Agentur für Arbeit Lüneburg-Uelzen

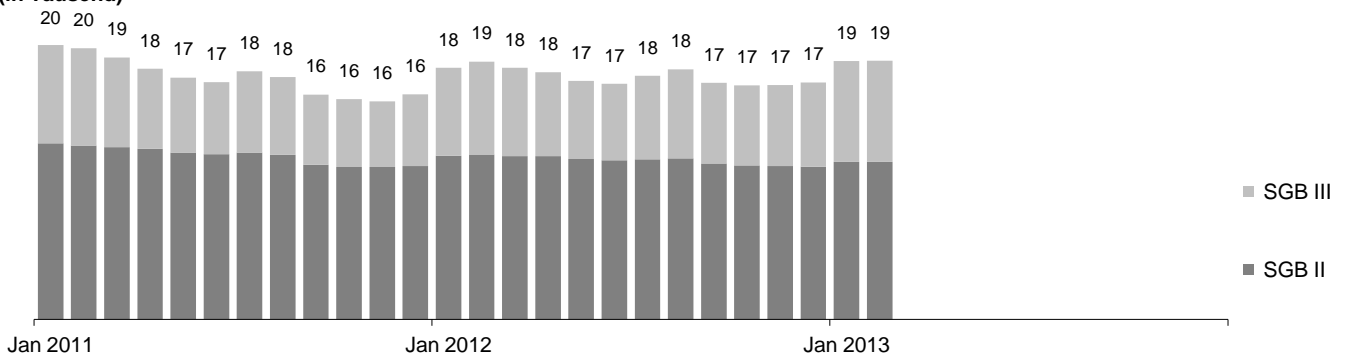
Februar 2013

Die Arbeitslosigkeit ist im Februar geringfügig gestiegen, und zwar um 24 auf 18.702. Im Vergleich zum Vorjahr hat sich der Arbeitslosenbestand praktisch nicht verändert (+62). Die Arbeitslosenquote auf Basis aller zivilen Erwerbspersonen betrug im Februar 6,6%; vor einem Jahr hatte sie sich auf 6,7% belaufen.

Im Rechtskreis SGB III lag die Arbeitslosigkeit bei 7.298, das sind 5 mehr als im Vormonat und 579 mehr als im Vorjahr. Die anteilige SGB III-Arbeitslosenquote lag bei 2,6%. Im Rechtskreis SGB II gab es 11.404 Arbeitslose, das ist ein Plus von 19 gegenüber Januar; im Vergleich zum Februar 2012 waren es 517 Arbeitslose weniger. Die anteilige SGB II-Arbeitslosenquote betrug 4,0%.

### Entwicklung des Bestandes an Arbeitslosen nach Rechtskreisen

(in Tausend)



Bestand an Arbeitslosen	Feb 2013	Veränderung gegenüber				Arbeitslosenquote <sup>1)</sup>		
		Vormonat		Vorjahresmonat		Feb 2013	Vormonat	Vorjahr
		absolut	in %	absolut	in %	in %		
		1	2	3	4	5	6	7
<b>Insgesamt</b>	18.702	24	0,1	62	0,3	6,6	6,6	6,7
Männer	10.421	56	0,5	86	0,8	7,0	7,0	7,1
Frauen	8.281	-32	-0,4	-24	-0,3	6,1	6,1	6,2
15 bis unter 25 Jahre	1.880	79	4,4	-108	-5,4	6,5	6,2	7,0
15 bis unter 20 Jahre	282	-	-	-57	-16,8	3,2	3,2	3,8
50 Jahre und älter	5.911	24	0,4	154	2,7	7,2	7,2	7,4
55 Jahre und älter	3.446	13	0,4	109	3,3	7,6	7,6	7,8
Deutsche	16.956	28	0,2	30	0,2	6,2	6,2	6,3
Ausländer	1.723	-7	-0,4	26	1,5	17,3	17,4	18,1
<b>Rechtskreis SGB III</b>	7.298	5	0,1	579	8,6	2,6	2,6	2,4
Männer	4.144	49	1,2	349	9,2	2,8	2,8	2,6
Frauen	3.154	-44	-1,4	230	7,9	2,3	2,4	2,2
15 bis unter 25 Jahre	965	41	4,4	65	7,2	3,3	3,2	3,2
15 bis unter 20 Jahre	96	8	9,1	-12	-11,1	1,1	1,0	1,2
50 Jahre und älter	2.638	-23	-0,9	103	4,1	3,2	3,3	3,3
55 Jahre und älter	1.765	-8	-0,5	34	2,0	3,9	3,9	4,0
Deutsche	6.918	14	0,2	534	8,4	2,5	2,5	2,4
Ausländer	374	-10	-2,6	42	12,7	3,8	3,9	3,5
<b>Rechtskreis SGB II</b>	11.404	19	0,2	-517	-4,3	4,0	4,0	4,3
Männer	6.277	7	0,1	-263	-4,0	4,2	4,2	4,5
Frauen	5.127	12	0,2	-254	-4,7	3,8	3,8	4,0
15 bis unter 25 Jahre	915	38	4,3	-173	-15,9	3,1	3,0	3,8
15 bis unter 20 Jahre	186	-8	-4,1	-45	-19,5	2,1	2,2	2,6
50 Jahre und älter	3.273	47	1,5	51	1,6	4,0	4,0	4,2
55 Jahre und älter	1.681	21	1,3	75	4,7	3,7	3,7	3,8
Deutsche	10.038	14	0,1	-504	-4,8	3,7	3,7	3,9
Ausländer	1.349	3	0,2	-16	-1,2	13,5	13,5	14,6

1) Bezogen auf alle zivilen Erwerbspersonen. Quoten für ältere Arbeitslose beziehen sich stets auf Personen bis unter 65 Jahre. Die Differenzierung nach Rechtskreisen basiert auf anteiligen Quoten der Arbeitslosen beider Rechtskreise, d.h. die Basis ist jeweils gleich und in der Summe ergibt sich die Arbeitslosenquote insgesamt; Abweichungen in der Summe sind rundungsbedingt.

[zurück zum Inhalt](#)

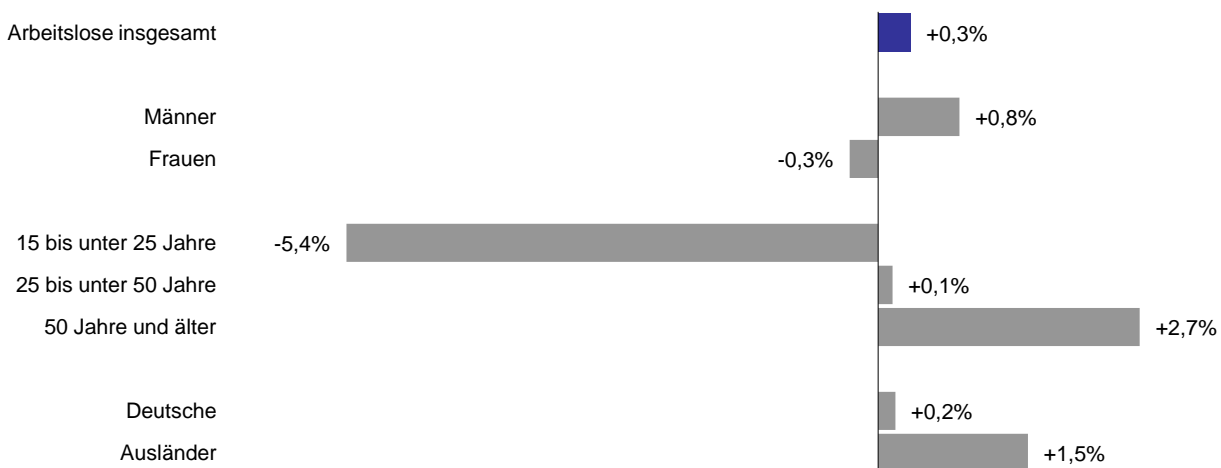
## Bestand an Arbeitslosen nach Personengruppen

Agentur für Arbeit Lüneburg-Uelzen

Februar 2013

Nach Personengruppen entwickelte sich die Arbeitslosigkeit unterschiedlich. Die Spanne der Veränderungen reicht im Februar von -5% bei 15- bis unter 25-Jährigen bis +3% bei 50-Jährigen und Älteren. Auch der Anteil der ausgewählten Personengruppen am Arbeitslosenbestand ist unterschiedlich groß. Bei der Interpretation der Daten ist zu berücksichtigen, dass Mehrfachzählungen möglich sind, da ein Arbeitsloser in der Regel mehreren der hier abgebildeten Personengruppen angehört. Somit kann die individuelle Situation von Arbeitslosen von der Entwicklung der jeweiligen Personengruppe abweichen.

### Veränderung der Arbeitslosigkeit ausgewählter Personengruppen gegenüber dem Vorjahresmonat



### Anteil ausgewählter Personengruppen an allen Arbeitslosen nach Rechtskreisen

	Männer	Frauen
Insgesamt	55,7%	44,3%
SGB III	56,8%	43,2%
SGB II	55,0%	45,0%

	Deutsche	Ausländer
Insgesamt	90,7%	9,2%
SGB III	94,8%	5,1%
SGB II	88,0%	11,8%

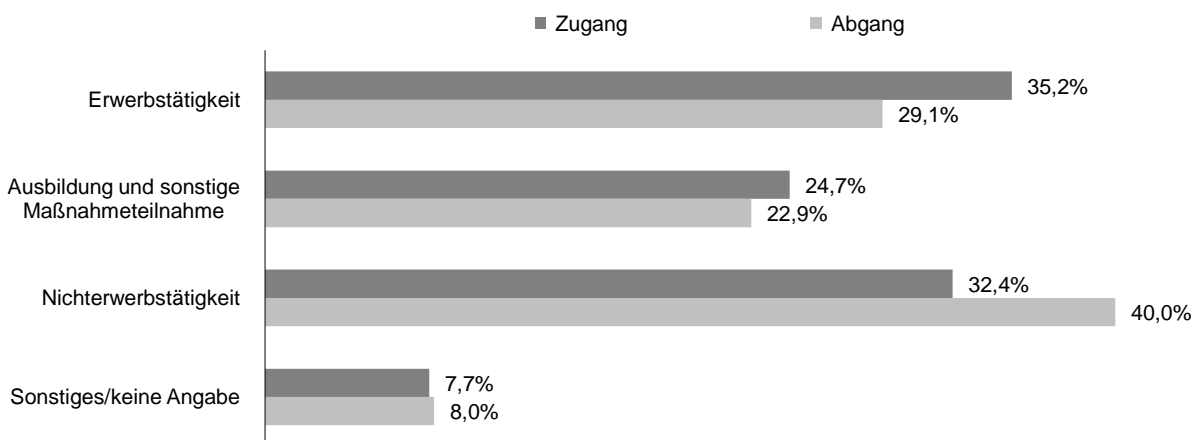
	15 bis unter 25 Jahre	25 bis unter 50 Jahre	50 Jahre und älter
Insgesamt	10,1%	58,3%	31,6%
SGB III	13,2%	50,6%	36,1%
SGB II	8,0%	63,3%	28,7%

## Zugang in und Abgang aus Arbeitslosigkeit

Agentur für Arbeit Lüneburg-Uelzen  
Februar 2013

Arbeitslosigkeit ist kein fester Block, vielmehr gibt es auf dem Arbeitsmarkt viel Bewegung. Im Februar meldeten sich 4.242 Personen (neu oder erneut) arbeitslos, das waren 220 weniger als vor einem Jahr. Gleichzeitig beendeten 4.205 Personen ihre Arbeitslosigkeit, 176 mehr als im Februar 2012. Seit Jahresbeginn gab es 8.921 Zugänge von Arbeitslosen, gegenüber dem Vorjahreszeitraum ist das eine Abnahme von 884 Meldungen. Dem gegenüber stehen 7.337 Abmeldungen von Arbeitslosen, im Vergleich zum Vorjahreszeitraum ist das eine Abnahme von 103 Abmeldungen. Im Februar meldeten sich 1.492 zuvor erwerbstätige Personen arbeitslos, 285 weniger als vor einem Jahr. Durch Aufnahme einer Erwerbstätigkeit konnten in diesem Monat 1.223 Personen ihre Arbeitslosigkeit beenden, 30 weniger als vor einem Jahr.

### Anteil ausgewählter Zu- und Abgangsstrukturen an allen Zugängen in und Abgängen aus Arbeitslosigkeit



Zugangs- und Abgangsstrukturen	Feb 2013	Veränderung gegenüber				seit Jahresbeginn	Veränderung gegenüber Vorjahreszeitraum	
		Vormonat		Vorjahresmonat			absolut	in %
		absolut	in %	absolut	in %			
1	2	3	4	5	6	7	8	
<b>Zugang an Arbeitslosen insgesamt</b>	4.242	-437	-9,3	-220	-4,9	8.921	-884	-9,0
Erwerbstätigkeit (ohne Ausbildung)	1.492	-1.246	-45,5	-285	-16,0	4.230	-457	-9,8
dar. Beschäftigung am 1. Arbeitsmarkt	1.355	-1.168	-46,3	-228	-14,4	3.878	-267	-6,4
Beschäftigung am 2. Arbeitsmarkt	30	-75	-71,4	-56	-65,1	135	-194	-59,0
Selbständigkeit	91	-9	-9,0	-8	-8,1	191	3	1,6
Ausbildung und sonstige Maßnahmeteilnahme	1.048	349	49,9	-137	-11,6	1.747	-451	-20,5
Nichterwerbstätigkeit	1.374	207	17,7	-33	-2,3	2.541	-212	-7,7
dar. Arbeitsunfähigkeit	941	143	17,9	32	3,5	1.739	-109	-5,9
fehlende Verfügbarkeit/Mitwirkung	385	50	14,9	-65	-14,4	720	-97	-11,9
Sonstiges/keine Angabe	328	253	x	235	x	403	236	141,3
<b>Abgang an Arbeitslosen insgesamt</b>	4.205	1.073	34,3	176	4,4	7.337	-103	-1,4
Erwerbstätigkeit (ohne Ausbildung)	1.223	175	16,7	-30	-2,4	2.271	-118	-4,9
dar. Beschäftigung am 1. Arbeitsmarkt	1.105	188	20,5	56	5,3	2.022	37	1,9
Beschäftigung am 2. Arbeitsmarkt	38	1	2,7	-89	-70,1	75	-139	-65,0
Selbständigkeit	78	-1	-1,3	9	13,0	157	-8	-4,8
Ausbildung und sonstige Maßnahmeteilnahme	963	402	71,7	11	1,2	1.524	-151	-9,0
Nichterwerbstätigkeit	1.684	402	31,4	158	10,4	2.966	169	6,0
dar. Arbeitsunfähigkeit	1.214	424	53,7	127	11,7	2.004	61	3,1
fehlende Verfügbarkeit/Mitwirkung	367	-24	-6,1	45	14,0	758	128	20,3
Sonstiges/keine Angabe	335	94	39,0	37	12,4	576	-3	-0,5

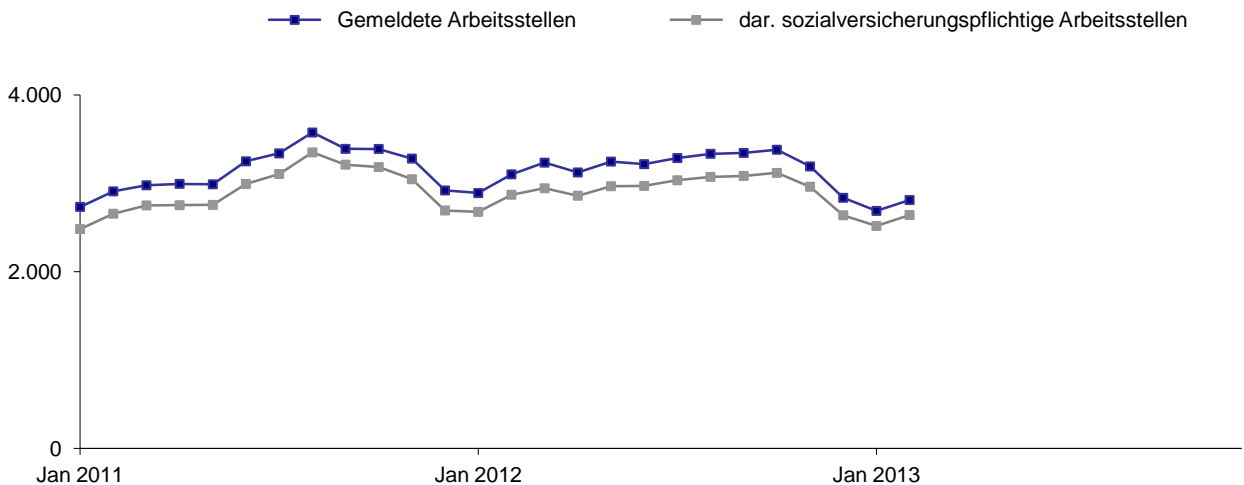
[zurück zum Inhalt](#)

## Gemeldete Arbeitsstellen

Agentur für Arbeit Lüneburg-Uelzen  
Februar 2013

Im Bezirk der Agentur für Arbeit Lüneburg-Uelzen waren im Februar 2.811 Arbeitsstellen gemeldet, gegenüber Januar ist das ein Plus von 123. Im Vergleich zum Vorjahresmonat gab es 291 Stellen weniger. Arbeitgeber meldeten im Februar 949 neue Arbeitsstellen, das waren 133 weniger als vor einem Jahr. Seit Jahresbeginn sind 1.510 Stellen eingegangen, gegenüber dem Vorjahreszeitraum ist das eine Abnahme von 319 oder 17%. Im Februar wurden 846 Arbeitsstellen abgemeldet, 22 weniger als im Vorjahr. Von Januar bis Februar gab es insgesamt 1.559 Stellenabgänge, im Vergleich zum Vorjahreszeitraum ist das eine Abnahme von 62 oder 4%.

### Entwicklung des Bestandes an gemeldeten Arbeitsstellen



Gemeldete Arbeitsstellen	Feb 2013	Veränderung gegenüber				seit Jahresbeginn <sup>1)</sup>	Veränderung gegenüber Vorjahreszeitraum	
		Vormonat		Vorjahresmonat			absolut	in %
		absolut	in %	absolut	in %			
1	2	3	4	5	6	7	8	
<b>Zugang</b>	949	388	69,2	-133	-12,3	1.510	-319	-17,4
dar. sofort zu besetzen	623	271	77,0	-68	-9,8	975	-155	-13,7
sozialversicherungspflichtig	864	350	68,1	-136	-13,6	1.378	-313	-18,5
dar. sofort zu besetzen	553	237	75,0	-89	-13,9	869	-175	-16,8
<b>Bestand</b>	2.811	123	4,6	-291	-9,4	2.750	-247	-8,2
dar. sofort zu besetzen	2.577	79	3,2	-203	-7,3	2.538	-190	-7,0
sozialversicherungspflichtig	2.642	124	4,9	-229	-8,0	2.580	-194	-7,0
dar. sofort zu besetzen	2.419	81	3,5	-155	-6,0	2.379	-143	-5,7
<b>Abgang</b>	846	133	18,7	-22	-2,5	1.559	-62	-3,8
dar. sozialversicherungspflichtige Stellen	758	117	18,3	-44	-5,5	1.399	-84	-5,7

1) Zu- und Abgang (Summe) und Bestand (Durchschnitt) jeweils von Januar bis zum aktuellen Berichtsmonat.

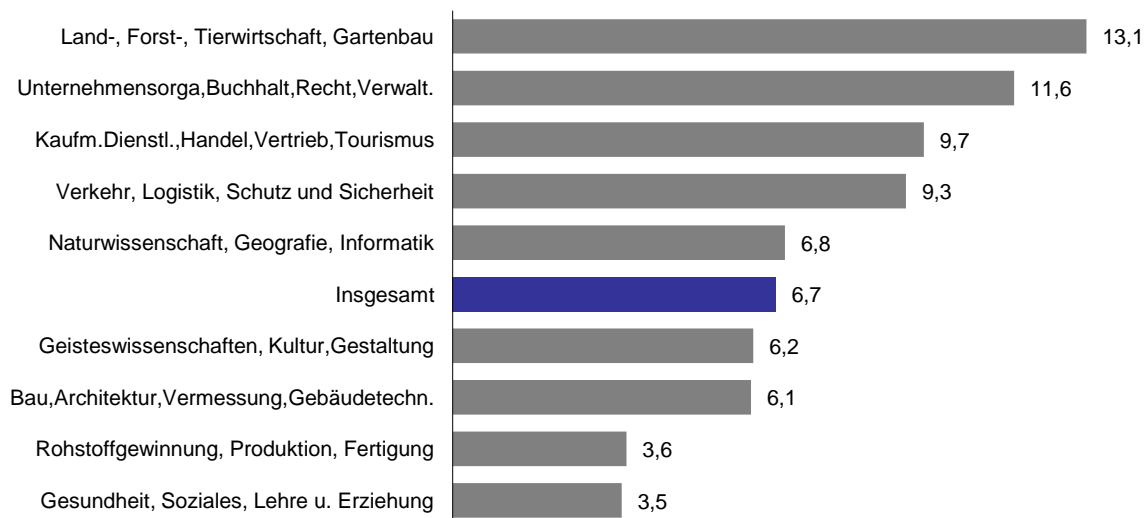
© Statistik der Bundesagentur für Arbeit

## Bestand an Arbeitslosen und gemeldeten Arbeitsstellen nach Zielberufen

Agentur für Arbeit Lüneburg-Uelzen  
Februar 2013

Die berufsfachlichen Strukturen von Arbeitslosen und gemeldeten Arbeitsstellen und deren Veränderungen lassen Chancen und Grenzen für eine Arbeitsaufnahme erkennen. Dabei ist zu berücksichtigen, dass bei einem hohen Anteil an Beständen, für die keine Zuordnung eines Berufsbereichs möglich ist, die Aussagekraft für alle Berufe eingeschränkt ist. Im Februar 2013 stellt sich die Situation im Bezirk der Agentur für Arbeit Lüneburg-Uelzen wie folgt dar:

### Arbeitslose je gemeldeter Arbeitsstelle nach Berufsbereichen absteigend sortiert<sup>1)</sup>



Bestand an Arbeitslosen und gemeldeten Arbeitsstellen nach Berufsbereichen <sup>1)</sup>	Feb 2013	Anteil an insgesamt	Veränderung gegenüber			
			Vormonat		Vorjahresmonat	
	Anzahl	in %	absolut	in %	absolut	in %
	1	2	3	4	5	6
<b>Arbeitslose</b>	18.702	100	24	0,1	62	0,3
dar. Land-, Forst-, Tierwirtschaft, Gartenbau	1.175	6,3	-5	-0,4	-48	-3,9
Rohstoffgewinnung, Produktion, Fertigung	2.968	15,9	111	3,9	117	4,1
Bau, Architektur, Vermessung, Gebäudetechn.	1.690	9,0	23	1,4	-77	-4,4
Naturwissenschaft, Geografie, Informatik	267	1,4	2	0,8	21	8,5
Verkehr, Logistik, Schutz und Sicherheit	4.809	25,7	-68	-1,4	-87	-1,8
Kaufm. Dienstl., Handel, Vertrieb, Tourismus	3.183	17,0	27	0,9	141	4,6
Unternehmensorga, Buchhalt, Recht, Verwalt.	2.232	11,9	-24	-1,1	142	6,8
Gesundheit, Soziales, Lehre u. Erziehung	1.672	8,9	-50	-2,9	-	-
Geisteswissenschaften, Kultur, Gestaltung	384	2,1	-22	-5,4	22	6,1
keine Angabe bzw. Zuordnung möglich	322	1,7	30	10,3	-169	-34,4
<b>Gemeldete Arbeitsstellen</b>	2.811	100	123	4,6	-291	-9,4
dar. Land-, Forst-, Tierwirtschaft, Gartenbau	90	3,2	10	12,5	8	9,8
Rohstoffgewinnung, Produktion, Fertigung	828	29,5	2	0,2	-121	-12,8
Bau, Architektur, Vermessung, Gebäudetechn.	275	9,8	21	8,3	-18	-6,1
Naturwissenschaft, Geografie, Informatik	39	1,4	-1	-2,5	-5	-11,4
Verkehr, Logistik, Schutz und Sicherheit	515	18,3	29	6,0	-4	-0,8
Kaufm. Dienstl., Handel, Vertrieb, Tourismus	328	11,7	15	4,8	-26	-7,3
Unternehmensorga, Buchhalt, Recht, Verwalt.	193	6,9	20	11,6	-1	-0,5
Gesundheit, Soziales, Lehre u. Erziehung	480	17,1	22	4,8	-32	-6,3
Geisteswissenschaften, Kultur, Gestaltung	62	2,2	5	8,8	-75	-54,7
keine Angabe bzw. Zuordnung möglich	*	*	*	*	*	*

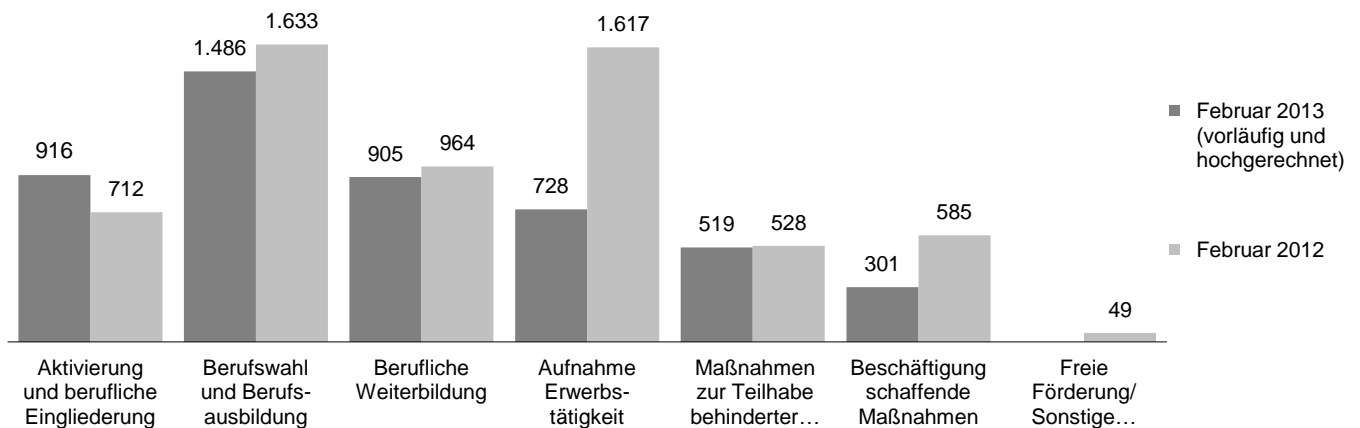
1) Klassifizierung der Berufe 2010.

## Arbeitsmarktpolitische Maßnahmen

Agentur für Arbeit Lüneburg-Uelzen  
Februar 2013

Mit dem Einsatz arbeitsmarktpolitischer Instrumente konnte für zahlreiche Personen im Bezirk der Agentur für Arbeit Arbeitslosigkeit beendet oder verhindert werden. Die nachfolgenden Übersichten informieren über alle Kategorien von Maßnahmen, die derzeit am Arbeitsmarkt eingesetzt werden.

### Bestand an Teilnehmern nach arbeitsmarktpolitischen Maßnahmekategorien



Maßnahmekategorien der Arbeitsmarktpolitik <sup>1)</sup>	Feb 2013	Veränderung gegenüber				seit Jahresbeginn <sup>2)</sup>	Veränderung gegenüber	
		Vormonat		Vorjahresmonat			Vorjahreszeitraum	
		absolut	in %	absolut	in %		absolut	in %
	1	2	3	4	5	6	7	8
<b>Zugang</b>								
Aktivierung und berufliche Eingliederung	2.239	545	32,2	10	0,4	3.933	-497	-11,2
Berufswahl und Berufsausbildung <sup>3)</sup>	60	3	5,3	-27	-31,0	117	-50	-29,9
Berufliche Weiterbildung	192	66	52,4	64	50,0	318	64	25,2
Aufnahme einer Erwerbstätigkeit	63	-53	-45,7	-40	-38,8	179	-67	-27,2
bes. Maßnahmen z. Teilhabe behinderter Menschen	29	10	52,6	1	3,6	48	1	2,1
Beschäftigung schaffende Maßnahmen	44	-147	-77,0	-88	-66,7	235	-212	-47,4
Freie Förderung / Sonstige Förderung	10	-1	-9,1	-2	-16,7	21	-3	-12,5
<b>Bestand</b>								
Aktivierung und berufliche Eingliederung	916	139	17,9	204	28,7	847	162	23,6
Berufswahl und Berufsausbildung <sup>3)</sup>	1.486	-114	-7,1	-147	-9,0	1.543	-145	-8,6
Berufliche Weiterbildung	905	-15	-1,6	-59	-6,1	913	-78	-7,8
Aufnahme einer Erwerbstätigkeit	728	-122	-14,4	-889	-55,0	789	-866	-52,3
bes. Maßnahmen z. Teilhabe behinderter Menschen	519	4	0,8	-9	-1,7	517	-12	-2,2
Beschäftigung schaffende Maßnahmen	301	20	7,1	-284	-48,5	291	-281	-49,1
Freie Förderung / Sonstige Förderung	*	*	*	-48	-98,0	*	-49	-97,0
<b>Abgang</b>								
Aktivierung und berufliche Eingliederung	527	-13	-2,4	-119	-18,4	1.067	-160	-13,0
Berufswahl und Berufsausbildung <sup>3)</sup>	184	122	196,8	-6	-3,2	246	-32	-11,5
Berufliche Weiterbildung	208	62	42,5	29	16,2	354	-94	-21,0
Aufnahme einer Erwerbstätigkeit	188	-9	-4,6	-2	-1,1	385	-38	-9,0
bes. Maßnahmen z. Teilhabe behinderter Menschen	34	2	6,3	4	13,3	66	19	40,4
Beschäftigung schaffende Maßnahmen	22	-243	-91,7	-85	-79,4	287	-309	-51,8
Freie Förderung / Sonstige Förderung	3	-5	-62,5	-9	-75,0	11	-75	-87,2

1) Die letzten drei Monate jeweils vorläufige und hochgerechnete Werte. Aufgrund des Hochrechnungsverfahrens sind rundungsbedingte Abweichungen zu anderen Veröffentlichungen möglich.

© Statistik der Bundesagentur für Arbeit

2) Zu- und Abgang (Summe) und Bestand (Durchschnitt) jeweils von Januar bis zum aktuellen Berichtsmonat.

3) Ohne Ergebnisse zu Teilnahmen an Berufsorientierungsmaßnahmen nach § 48 SGB III, da dazu ab April 2012 statistische Daten nicht mehr vorliegen.

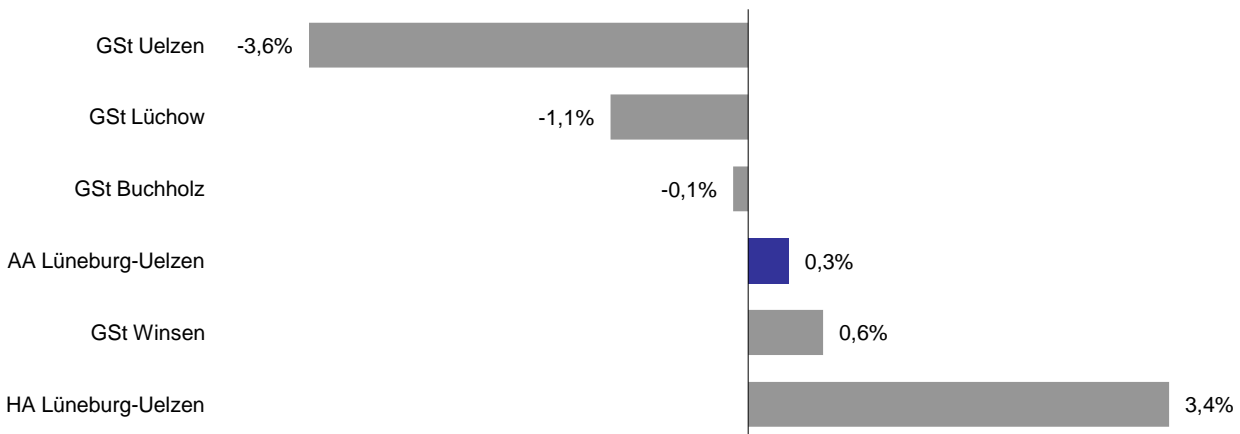


## Der Arbeitsmarkt in den Dienststellen des Agenturbezirks

Agentur für Arbeit Lüneburg-Uelzen  
Februar 2013

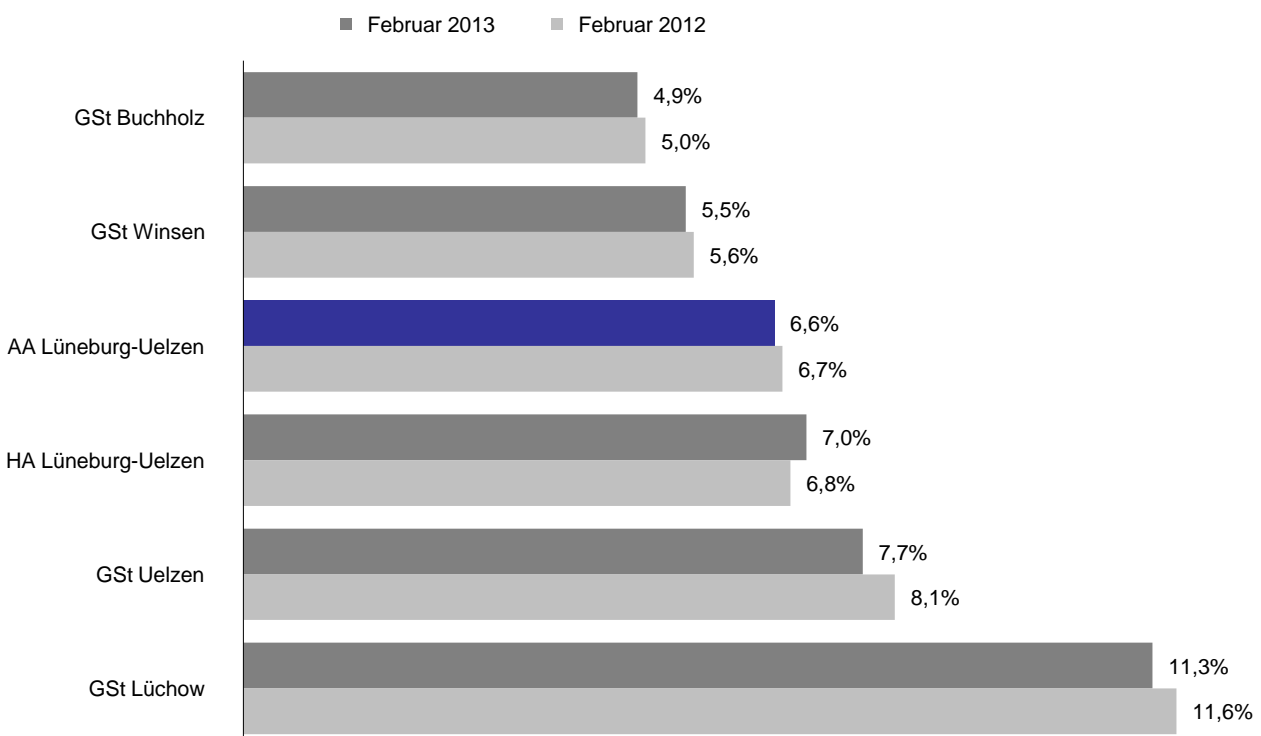
Im Agenturbezirk Lüneburg-Uelzen stellt sich der Arbeitsmarkt im Februar recht unterschiedlich dar. Vergleichsweise günstig entwickelte sich die Arbeitslosigkeit in Uelzen; dort sank der Bestand an Arbeitslosen gegenüber dem Vorjahresmonat um 4%. Dem gegenüber steht die Entwicklung in Lüneburg-Uelzen mit einer Zunahme von 3%.

### Veränderung des Bestandes an Arbeitslosen gegenüber dem Vorjahresmonat



Dementsprechend änderten sich auch die Arbeitslosenquoten in den Dienststellen des Agenturbezirks. Die Spanne reichte im Februar von 4,9% in Buchholz bis 11,3% in Lüchow.

### Arbeitslosenquoten<sup>1)</sup> im Agenturbezirk aufsteigend sortiert



1) Arbeitslose bezogen auf alle zivilen Erwerbspersonen (abhängige zivile Erwerbspersonen plus Selbständige und mithelfende Familienangehörige).

**Eckwerte des Arbeitsmarktes**

Agentur für Arbeit Lüneburg-Uelzen - Hauptagentur Lüneburg-Uelzen

Februar 2013

Die Arbeitslosigkeit ist von Januar auf Februar um 53 auf 6.278 Personen gestiegen. Das waren 209 Arbeitslose mehr als vor einem Jahr. Die Arbeitslosenquote auf Basis aller zivilen Erwerbspersonen betrug im Februar 7,0%; vor einem Jahr belief sie sich auf 6,8%. Dabei meldeten sich 1.503 Personen (neu oder erneut) arbeitslos, 56 weniger als vor einem Jahr und gleichzeitig beendeten 1.436 Personen ihre Arbeitslosigkeit (-11). Seit Jahresbeginn gab es insgesamt 3.135 Arbeitslosmeldungen, das ist ein Minus von 421 im Vergleich zum Vorjahreszeitraum; dem gegenüber stehen 2.553 Abmeldungen von Arbeitslosen (-79).

Der Bestand an Arbeitsstellen ist im Februar um 20 Stellen auf 1.103 gestiegen; im Vergleich zum Vorjahresmonat gab es 10 Arbeitsstellen mehr. Arbeitgeber meldeten im Februar 348 neue Arbeitsstellen, 46 weniger als vor einem Jahr. Seit Januar gingen 575 Arbeitsstellen ein, gegenüber dem Vorjahreszeitraum ist das eine Abnahme von 140.

Merkmale	Feb 2013	Jan 2013	Dez 2012	Veränderung gegenüber					
				Vormonat		Vorjahresmonat <sup>1)</sup>			
						Feb 2012		Jan 2012	Dez 2011
				absolut	in %	absolut	in %	in %	in %
<b>Bestand an Arbeitssuchenden</b>									
Insgesamt	10.447	10.305	10.297	142	1,4	94	0,9	1,6	2,1
<b>Bestand an Arbeitslosen</b>									
Insgesamt	6.278	6.225	5.700	53	0,9	209	3,4	4,4	10,6
56,4% Männer	3.543	3.524	3.168	19	0,5	89	2,6	3,8	9,8
43,6% Frauen	2.735	2.701	2.532	34	1,3	120	4,6	5,2	11,6
9,5% 15 bis unter 25 Jahre	597	580	486	17	2,9	-60	-9,1	-5,7	0,4
1,4% dar. 15 bis unter 20 Jahre	87	91	89	-4	-4,4	-41	-32,0	-27,2	-11,9
29,5% 50 Jahre und älter	1.854	1.833	1.669	21	1,1	81	4,6	8,1	11,3
16,9% dar. 55 Jahre und älter	1.063	1.056	970	7	0,7	75	7,6	12,7	15,8
30,1% Langzeitarbeitslose	1.887	1.890	1.775	-3	-0,2	317	20,2	19,3	19,8
3,7% Schwerbehinderte	231	233	230	-2	-0,9	4	1,8	2,6	11,1
8,9% Ausländer	557	555	528	2	0,4	12	2,2	2,4	8,6
<b>Zugang an Arbeitslosen</b>									
Insgesamt	1.503	1.632	1.320	-129	-7,9	-56	-3,6	-18,3	-10,5
dar. aus Erwerbstätigkeit	534	935	596	-401	-42,9	-99	-15,6	-10,3	-4,2
aus Ausbildung/sonst. Maßnahme	400	259	257	141	54,4	-50	-11,1	-47,9	-25,9
15 bis unter 25 Jahre	327	323	228	4	1,2	25	8,3	-0,3	-15,9
55 Jahre und älter	151	177	154	-26	-14,7	-11	-6,8	-13,7	10,8
seit Jahresbeginn	3.135	1.632	17.630	x	x	-421	-11,8	-18,3	-7,9
<b>Abgang an Arbeitslosen</b>									
Insgesamt	1.436	1.117	1.329	319	28,6	-11	-0,8	-5,7	-5,9
dar. in Erwerbstätigkeit	380	352	374	28	8,0	-73	-16,1	-6,1	5,9
in Ausbildung/sonst. Maßnahme	382	194	313	188	96,9	-22	-5,4	-31,7	-32,8
15 bis unter 25 Jahre	295	218	250	77	35,3	40	15,7	19,1	27,6
55 Jahre und älter	152	96	131	56	58,3	29	23,6	-15,0	5,6
seit Jahresbeginn	2.553	1.117	17.055	x	x	-79	-3,0	-5,7	-13,6
<b>Arbeitslosenquoten bezogen auf</b>									
alle zivilen Erwerbspersonen	7,0	6,9	6,3	x	x	x	6,8	6,7	5,8
Männer	7,6	7,6	6,8	x	x	x	7,5	7,4	6,3
Frauen	6,3	6,2	5,8	x	x	x	6,1	6,0	5,3
15 bis unter 25 Jahre	6,5	6,3	5,3	x	x	x	7,3	6,8	5,4
15 bis unter 20 Jahre	3,4	3,5	3,4	x	x	x	5,0	4,9	3,9
50 bis unter 65 Jahre	7,6	7,5	6,8	x	x	x	7,7	7,3	6,5
55 bis unter 65 Jahre	7,8	7,7	7,1	x	x	x	7,7	7,3	6,6
Ausländer	17,9	17,9	17,0	x	x	x	18,9	18,8	16,9
abhängige zivile Erwerbspersonen	7,7	7,6	7,0	x	x	x	7,5	7,4	6,4
<b>Gemeldete Arbeitsstellen</b>									
Zugang	348	227	277	121	53,3	-46	-11,7	-29,3	-16,3
Zugang seit Jahresbeginn	575	227	4.614	x	x	-140	-19,6	-29,3	-4,0
Bestand	1.103	1.083	1.096	20	1,8	10	0,9	7,5	8,9

1) Bei den Arbeitslosenquoten werden die Vorjahreswerte ausgewiesen.

**Eckwerte des Arbeitsmarktes im Rechtskreis SGB III**

 Agentur für Arbeit Lüneburg-Uelzen - Hauptagentur Lüneburg-Uelzen  
 Februar 2013

Die Arbeitslosigkeit ist im Rechtskreis SGB III von Januar auf Februar um 37 auf 2.179 Personen gestiegen. Das waren 206 Arbeitslose mehr als im Vorjahresmonat. Die anteilige SGB III-Arbeitslosenquote auf Basis aller zivilen Erwerbspersonen betrug im Februar 2,4%; vor einem Jahr belief sie sich auf 2,2%.

Dabei meldeten sich 663 Personen (neu oder erneut) arbeitslos, 43 weniger als vor einem Jahr. Gleichzeitig beendeten 591 Personen ihre Arbeitslosigkeit (+58). Seit Beginn des Jahres gab es 1.532 Arbeitslosmeldungen, das ist ein Minus von 106 im Vergleich zum Vorjahreszeitraum; dem stehen 1.058 Abmeldungen von Arbeitslosen gegenüber (+61).

Merkmale	Feb 2013	Jan 2013	Dez 2012	Veränderung gegenüber					
				Vormonat		Vorjahresmonat <sup>1)</sup>			
						Feb 2012		Jan 2012	Dez 2011
				absolut	in %	absolut	in %	in %	in %
<b>Bestand an Arbeitssuchenden</b>									
Insgesamt	3.314	3.225	3.169	89	2,8	210	6,8	10,1	8,8
<b>Bestand an Arbeitslosen</b>									
Insgesamt	2.179	2.142	1.767	37	1,7	206	10,4	17,0	25,9
56,0% Männer	1.220	1.197	938	23	1,9	94	8,3	16,1	19,9
44,0% Frauen	959	945	829	14	1,5	112	13,2	18,3	33,5
13,6% 15 bis unter 25 Jahre	296	280	198	16	5,7	34	13,0	38,6	29,4
1,3% dar. 15 bis unter 20 Jahre	28	23	15	5	21,7	-4	-12,5	21,1	25,0
33,2% 50 Jahre und älter	724	723	606	1	0,1	40	5,8	14,9	19,1
21,9% dar. 55 Jahre und älter	477	480	425	-3	-0,6	17	3,7	13,7	17,1
9,3% Langzeitarbeitslose	203	208	172	-5	-2,4	39	23,8	26,8	19,4
4,2% Schwerbehinderte	92	97	94	-5	-5,2	-9	-8,9	1,0	-4,1
4,4% Ausländer	96	95	75	1	1,1	-4	-4,0	5,6	1,4
<b>Zugang an Arbeitslosen</b>									
Insgesamt	663	869	553	-206	-23,7	-43	-6,1	-6,8	-1,6
dar. aus Erwerbstätigkeit	342	671	385	-329	-49,0	-76	-18,2	-2,2	2,9
aus Ausbildung/sonst. Maßnahme	162	97	69	65	67,0	-22	-12,0	-30,7	-21,6
15 bis unter 25 Jahre	150	161	73	-11	-6,8	4	2,7	23,8	-23,2
55 Jahre und älter	74	106	74	-32	-30,2	-16	-17,8	-13,1	-
seit Jahresbeginn	1.532	869	7.580	x	x	-106	-6,5	-6,8	-4,0
<b>Abgang an Arbeitslosen</b>									
Insgesamt	591	467	467	124	26,6	58	10,9	0,6	8,9
dar. in Erwerbstätigkeit	242	246	210	-4	-1,6	8	3,4	14,4	14,8
in Ausbildung/sonst. Maßnahme	131	55	75	76	138,2	-11	-7,7	-36,8	-26,5
15 bis unter 25 Jahre	119	70	81	49	70,0	40	50,6	11,1	22,7
55 Jahre und älter	71	49	52	22	44,9	17	31,5	-21,0	10,6
seit Jahresbeginn	1.058	467	6.804	x	x	61	6,1	0,6	-13,1
<b>Arbeitslosenquoten bezogen auf</b>									
alle zivilen Erwerbspersonen	2,4	2,4	2,0	x	x	x	2,2	2,1	1,6
Männer	2,6	2,6	2,0	x	x	x	2,5	2,2	1,7
Frauen	2,2	2,2	1,9	x	x	x	2,0	1,9	1,4
15 bis unter 25 Jahre	3,2	3,0	2,2	x	x	x	2,9	2,2	1,7
15 bis unter 20 Jahre	1,1	0,9	0,6	x	x	x	1,2	0,7	0,5
50 bis unter 65 Jahre	2,9	2,9	2,5	x	x	x	3,0	2,7	2,2
55 bis unter 65 Jahre	3,5	3,5	3,1	x	x	x	3,6	3,3	2,8
Ausländer	3,1	3,1	2,4	x	x	x	3,5	3,1	2,6
abhängige zivile Erwerbspersonen	2,7	2,6	2,2	x	x	x	2,4	2,3	1,7

1) Bei den Arbeitslosenquoten werden die Vorjahreswerte ausgewiesen.

Die Differenzierung nach Rechtskreisen basiert auf anteiligen Quoten der Arbeitslosen in den beiden Rechtskreisen, d.h. die Basis ist jeweils gleich und in der Summe ergibt sich die Arbeitslosenquote insgesamt. Abweichungen in der Summe sind rundungsbedingt.

## Eckwerte des Arbeitsmarktes im Rechtskreis SGB II

Agentur für Arbeit Lüneburg-Uelzen - Hauptagentur Lüneburg-Uelzen  
Februar 2013

Die Arbeitslosigkeit ist im Rechtskreis SGB II von Januar auf Februar geringfügig um 16 auf 4.099 Personen gestiegen. Das waren praktisch genau so viele wie vor einem Jahr (+3). Die anteilige SGB II-Arbeitslosenquote auf Basis aller zivilen Erwerbspersonen betrug im Februar 4,5%; vor einem Jahr belief sie sich auf 4,6%.

Dabei meldeten sich 840 Personen (neu oder erneut) arbeitslos, 13 weniger als vor einem Jahr. Gleichzeitig beendeten 845 Personen ihre Arbeitslosigkeit, 69 weniger als vor einem Jahr. Seit Beginn des Jahres gab es 1.603 Arbeitslosmeldungen, das ist ein Minus von 315 im Vergleich zum Vorjahreszeitraum; dem stehen 1.495 Abmeldungen von Arbeitslosen gegenüber (-140).

Merkmale	Feb 2013	Jan 2013	Dez 2012	Veränderung gegenüber					
				Vormonat		Vorjahresmonat <sup>1)</sup>			
						Feb 2012		Jan 2012	Dez 2011
				absolut	in %	absolut	in %	in %	in %
<b>Bestand an Arbeitssuchenden</b>									
Insgesamt	7.133	7.080	7.128	53	0,7	-116	-1,6	-1,8	-0,6
<b>Bestand an Arbeitslosen</b>									
Insgesamt	4.099	4.083	3.933	16	0,4	3	0,1	-1,2	4,9
56,7% Männer	2.323	2.327	2.230	-4	-0,2	-5	-0,2	-1,5	6,1
43,3% Frauen	1.776	1.756	1.703	20	1,1	8	0,5	-0,7	3,3
7,3% 15 bis unter 25 Jahre	301	300	288	1	0,3	-94	-23,8	-27,4	-13,0
1,4% dar. 15 bis unter 20 Jahre	59	68	74	-9	-13,2	-37	-38,5	-35,8	-16,9
27,6% 50 Jahre und älter	1.130	1.110	1.063	20	1,8	41	3,8	4,0	7,4
14,3% dar. 55 Jahre und älter	586	576	545	10	1,7	58	11,0	11,8	14,7
41,1% Langzeitarbeitslose	1.684	1.682	1.603	2	0,1	278	19,8	18,5	19,8
3,4% Schwerbehinderte	139	136	136	3	2,2	13	10,3	3,8	24,8
11,2% Ausländer	461	460	453	1	0,2	16	3,6	1,8	10,0
<b>Zugang an Arbeitslosen</b>									
Insgesamt	840	763	767	77	10,1	-13	-1,5	-28,4	-16,0
dar. aus Erwerbstätigkeit	192	264	211	-72	-27,3	-23	-10,7	-25,8	-14,9
aus Ausbildung/sonst. Maßnahme	238	162	188	76	46,9	-28	-10,5	-54,6	-27,4
15 bis unter 25 Jahre	177	162	155	15	9,3	21	13,5	-16,5	-11,9
55 Jahre und älter	77	71	80	6	8,5	5	6,9	-14,5	23,1
seit Jahresbeginn	1.603	763	10.050	x	x	-315	-16,4	-28,4	-10,6
<b>Abgang an Arbeitslosen</b>									
Insgesamt	845	650	862	195	30,0	-69	-7,5	-9,8	-12,4
dar. in Erwerbstätigkeit	138	106	164	32	30,2	-81	-37,0	-33,8	-3,5
in Ausbildung/sonst. Maßnahme	251	139	238	112	80,6	-11	-4,2	-29,4	-34,6
15 bis unter 25 Jahre	176	148	169	28	18,9	-	-	23,3	30,0
55 Jahre und älter	81	47	79	34	72,3	12	17,4	-7,8	2,6
seit Jahresbeginn	1.495	650	10.251	x	x	-140	-8,6	-9,8	-14,0
<b>Arbeitslosenquoten bezogen auf</b>									
alle zivilen Erwerbspersonen	4,5	4,5	4,4	x	x	x	4,6	4,6	4,2
Männer	5,0	5,0	4,8	x	x	x	5,1	5,2	4,6
Frauen	4,1	4,0	3,9	x	x	x	4,1	4,1	3,8
15 bis unter 25 Jahre	3,3	3,3	3,1	x	x	x	4,4	4,6	3,7
15 bis unter 20 Jahre	2,3	2,6	2,9	x	x	x	3,7	4,1	3,5
50 bis unter 65 Jahre	4,6	4,5	4,3	x	x	x	4,7	4,6	4,3
55 bis unter 65 Jahre	4,3	4,2	4,0	x	x	x	4,1	4,0	3,7
Ausländer	14,9	14,8	14,6	x	x	x	15,4	15,7	14,3
abhängige zivile Erwerbspersonen	5,0	5,0	4,8	x	x	x	5,1	5,1	4,7

1) Bei den Arbeitslosenquoten werden die Vorjahreswerte ausgewiesen.

Die Differenzierung nach Rechtskreisen basiert auf anteiligen Quoten der Arbeitslosen in den beiden Rechtskreisen, d.h. die Basis ist jeweils gleich und in der Summe ergibt sich die Arbeitslosenquote insgesamt. Abweichungen in der Summe sind rundungsbedingt.

**Eckwerte des Arbeitsmarktes**

Agentur für Arbeit Lüneburg-Uelzen - Geschäftsstelle Buchholz  
Februar 2013

Die Arbeitslosigkeit hat sich von Januar auf Februar um 84 auf 4.046 Personen verringert. Das waren praktisch genau so viele wie vor einem Jahr (-5). Die Arbeitslosenquote auf Basis aller zivilen Erwerbspersonen betrug im Februar 4,9%; vor einem Jahr belief sie sich auf 5,0%. Dabei meldeten sich 786 Personen (neu oder erneut) arbeitslos, 144 weniger als vor einem Jahr und gleichzeitig beendeten 868 Personen ihre Arbeitslosigkeit (+54). Seit Jahresbeginn gab es insgesamt 1.721 Arbeitslosmeldungen, das ist ein Minus von 165 im Vergleich zum Vorjahreszeitraum; dem gegenüber stehen 1.501 Abmeldungen von Arbeitslosen (-23).

Der Bestand an Arbeitsstellen ist im Februar um 29 Stellen auf 605 gestiegen; im Vergleich zum Vorjahresmonat gab es 33 Arbeitsstellen weniger. Arbeitgeber meldeten im Februar 202 neue Arbeitsstellen, 32 weniger als vor einem Jahr. Seit Januar gingen 293 Arbeitsstellen ein, gegenüber dem Vorjahreszeitraum ist das eine Abnahme von 85.

Merkmale	Feb 2013	Jan 2013	Dez 2012	Veränderung gegenüber					
				Vormonat		Vorjahresmonat <sup>1)</sup>			
						Feb 2012		Jan 2012	Dez 2011
				absolut	in %	absolut	in %	in %	in %
<b>Bestand an Arbeitssuchenden</b>									
Insgesamt	6.436	6.371	6.426	65	1,0	-33	-0,5	0,7	1,4
<b>Bestand an Arbeitslosen</b>									
Insgesamt	4.046	4.130	3.829	-84	-2,0	-5	-0,1	5,3	3,9
53,8% Männer	2.177	2.212	2.010	-35	-1,6	13	0,6	6,7	6,2
46,2% Frauen	1.869	1.918	1.819	-49	-2,6	-18	-1,0	3,8	1,4
10,0% 15 bis unter 25 Jahre	405	406	361	-1	-0,2	-28	-6,5	5,2	1,4
1,8% dar. 15 bis unter 20 Jahre	74	74	74	-	-	-2	-2,6	19,4	29,8
34,0% 50 Jahre und älter	1.374	1.389	1.328	-15	-1,1	11	0,8	2,6	5,5
21,1% dar. 55 Jahre und älter	852	860	828	-8	-0,9	-18	-2,1	0,4	1,8
34,8% Langzeitarbeitslose	1.409	1.433	1.388	-24	-1,7	124	9,6	11,9	10,5
3,9% Schwerbehinderte	159	170	170	-11	-6,5	-26	-14,1	-6,6	-6,1
12,3% Ausländer	498	497	462	1	0,2	6	1,2	6,7	4,5
<b>Zugang an Arbeitslosen</b>									
Insgesamt	786	935	746	-149	-15,9	-144	-15,5	-2,2	-6,0
dar. aus Erwerbstätigkeit	313	561	380	-248	-44,2	-59	-15,9	6,9	4,4
aus Ausbildung/sonst. Maßnahme	182	144	128	38	26,4	-40	-18,0	-	-7,2
15 bis unter 25 Jahre	159	137	119	22	16,1	-22	-12,2	-4,9	-2,5
55 Jahre und älter	86	116	86	-30	-25,9	-44	-33,8	-22,1	-17,3
seit Jahresbeginn	1.721	935	9.716	x	x	-165	-8,7	-2,2	-14,1
<b>Abgang an Arbeitslosen</b>									
Insgesamt	868	633	704	235	37,1	54	6,6	-10,8	0,3
dar. in Erwerbstätigkeit	315	252	240	63	25,0	41	15,0	-6,7	6,7
in Ausbildung/sonst. Maßnahme	166	81	121	85	104,9	10	6,4	-35,2	12,0
15 bis unter 25 Jahre	152	80	95	72	90,0	16	11,8	-24,5	6,7
55 Jahre und älter	94	86	90	8	9,3	-27	-22,3	-21,1	-25,0
seit Jahresbeginn	1.501	633	9.584	x	x	-23	-1,5	-10,8	-18,0
<b>Arbeitslosenquoten bezogen auf</b>									
alle zivilen Erwerbspersonen	4,9	5,0	4,6	x	x	x	5,0	4,8	4,5
Männer	5,0	5,1	4,6	x	x	x	5,1	4,9	4,5
Frauen	4,7	4,9	4,6	x	x	x	4,9	4,8	4,6
15 bis unter 25 Jahre	4,9	4,9	4,3	x	x	x	5,3	4,8	4,4
15 bis unter 20 Jahre	2,7	2,7	2,7	x	x	x	2,7	2,2	2,0
50 bis unter 65 Jahre	5,7	5,8	5,5	x	x	x	6,0	5,9	5,5
55 bis unter 65 Jahre	6,4	6,4	6,2	x	x	x	6,8	6,7	6,4
Ausländer	14,4	14,4	13,4	x	x	x	15,2	14,4	13,7
abhängige zivile Erwerbspersonen	5,4	5,5	5,1	x	x	x	5,5	5,4	5,0
<b>Gemeldete Arbeitsstellen</b>									
Zugang	202	91	200	111	122,0	-32	-13,7	-36,8	29,9
Zugang seit Jahresbeginn	293	91	2.592	x	x	-85	-22,5	-36,8	5,5
Bestand	605	576	670	29	5,0	-33	-5,2	-1,4	14,5

1) Bei den Arbeitslosenquoten werden die Vorjahreswerte ausgewiesen.

**Eckwerte des Arbeitsmarktes im Rechtskreis SGB III**

Agentur für Arbeit Lüneburg-Uelzen - Geschäftsstelle Buchholz

Februar 2013

Die Arbeitslosigkeit hat sich im Rechtskreis SGB III von Januar auf Februar um 57 auf 1.815 Personen verringert. Das waren 127 Arbeitslose mehr als im Vorjahresmonat. Die anteilige SGB III-Arbeitslosenquote auf Basis aller zivilen Erwerbspersonen betrug im Februar 2,2%; vor einem Jahr belief sie sich auf 2,1%.

Dabei meldeten sich 418 Personen (neu oder erneut) arbeitslos, 82 weniger als vor einem Jahr. Gleichzeitig beendeten 444 Personen ihre Arbeitslosigkeit (+41). Seit Beginn des Jahres gab es 1.033 Arbeitslosmeldungen, das ist ein Minus von 50 im Vergleich zum Vorjahreszeitraum; dem stehen 786 Abmeldungen von Arbeitslosen gegenüber (-9).

Merkmale	Feb 2013	Jan 2013	Dez 2012	Veränderung gegenüber					
				Vormonat		Vorjahresmonat <sup>1)</sup>			
						Feb 2012		Jan 2012	Dez 2011
				absolut	in %	absolut	in %	in %	in %
<b>Bestand an Arbeitssuchenden</b>									
Insgesamt	2.729	2.725	2.775	4	0,1	153	5,9	8,5	9,6
<b>Bestand an Arbeitslosen</b>									
Insgesamt	1.815	1.872	1.630	-57	-3,0	127	7,5	16,1	12,7
55,3% Männer	1.004	1.036	876	-32	-3,1	67	7,2	19,2	18,9
44,7% Frauen	811	836	754	-25	-3,0	60	8,0	12,5	6,3
12,6% 15 bis unter 25 Jahre	229	222	185	7	3,2	23	11,2	26,1	9,5
1,4% dar. 15 bis unter 20 Jahre	26	24	25	2	8,3	1	4,0	26,3	38,9
39,3% 50 Jahre und älter	713	740	681	-27	-3,6	-3	-0,4	4,1	4,9
27,1% dar. 55 Jahre und älter	491	505	481	-14	-2,8	-24	-4,7	0,6	1,9
14,4% Langzeitarbeitslose	261	264	250	-3	-1,1	8	3,2	5,2	7,8
4,2% Schwerbehinderte	76	82	75	-6	-7,3	-23	-23,2	-11,8	-19,4
6,8% Ausländer	123	127	107	-4	-3,1	17	16,0	38,0	32,1
<b>Zugang an Arbeitslosen</b>									
Insgesamt	418	615	412	-197	-32,0	-82	-16,4	5,5	-8,6
dar. aus Erwerbstätigkeit	233	467	293	-234	-50,1	-31	-11,7	13,6	19,6
aus Ausbildung/sonst. Maßnahme	97	74	61	23	31,1	-37	-27,6	1,4	-33,7
15 bis unter 25 Jahre	102	97	68	5	5,2	-12	-10,5	16,9	-8,1
55 Jahre und älter	54	86	58	-32	-37,2	-26	-32,5	-19,6	-17,1
seit Jahresbeginn	1.033	615	5.401	x	x	-50	-4,6	5,5	-11,3
<b>Abgang an Arbeitslosen</b>									
Insgesamt	444	342	345	102	29,8	41	10,2	-12,8	1,2
dar. in Erwerbstätigkeit	236	189	164	47	24,9	62	35,6	-2,1	5,8
in Ausbildung/sonst. Maßnahme	70	37	54	33	89,2	-14	-16,7	-48,6	-
15 bis unter 25 Jahre	93	51	42	42	82,4	18	24,0	-23,9	-14,3
55 Jahre und älter	62	58	50	4	6,9	-4	-6,1	-19,4	-26,5
seit Jahresbeginn	786	342	4.983	x	x	-9	-1,1	-12,8	-17,8
<b>Arbeitslosenquoten bezogen auf</b>									
alle zivilen Erwerbspersonen	2,2	2,3	2,0	x	x	x	2,1	2,0	1,8
Männer	2,3	2,4	2,0	x	x	x	2,2	2,0	1,7
Frauen	2,1	2,1	1,9	x	x	x	1,9	1,9	1,8
15 bis unter 25 Jahre	2,8	2,7	2,2	x	x	x	2,5	2,2	2,1
15 bis unter 20 Jahre	0,9	0,9	0,9	x	x	x	0,9	0,7	0,6
50 bis unter 65 Jahre	3,0	3,1	2,8	x	x	x	3,1	3,1	2,8
55 bis unter 65 Jahre	3,7	3,8	3,6	x	x	x	4,0	3,9	3,7
Ausländer	3,6	3,7	3,1	x	x	x	3,3	2,8	2,5
abhängige zivile Erwerbspersonen	2,4	2,5	2,2	x	x	x	2,3	2,2	2,0

1) Bei den Arbeitslosenquoten werden die Vorjahreswerte ausgewiesen.

Die Differenzierung nach Rechtskreisen basiert auf anteiligen Quoten der Arbeitslosen in den beiden Rechtskreisen, d.h. die Basis ist jeweils gleich und in der Summe ergibt sich die Arbeitslosenquote insgesamt. Abweichungen in der Summe sind rundungsbedingt.

**Eckwerte des Arbeitsmarktes im Rechtskreis SGB II**

 Agentur für Arbeit Lüneburg-Uelzen - Geschäftsstelle Buchholz  
 Februar 2013

Die Arbeitslosigkeit hat sich im Rechtskreis SGB II von Januar auf Februar um 27 auf 2.231 Personen verringert. Das waren 132 Arbeitslose weniger als vor einem Jahr. Die anteilige SGB II-Arbeitslosenquote auf Basis aller zivilen Erwerbspersonen betrug im Februar 2,7%; vor einem Jahr belief sie sich auf 2,9%.

Dabei meldeten sich 368 Personen (neu oder erneut) arbeitslos, 62 weniger als vor einem Jahr. Gleichzeitig beendeten 424 Personen ihre Arbeitslosigkeit, 13 mehr als vor einem Jahr. Seit Beginn des Jahres gab es 688 Arbeitslosmeldungen, das ist ein Minus von 115 im Vergleich zum Vorjahreszeitraum; dem stehen 715 Abmeldungen von Arbeitslosen gegenüber (-14).

Merkmale	Feb 2013	Jan 2013	Dez 2012	Veränderung gegenüber					
				Vormonat		Vorjahresmonat <sup>1)</sup>			
						Feb 2012		Jan 2012	Dez 2011
				absolut	in %	absolut	in %	in %	in %
<b>Bestand an Arbeitssuchenden</b>									
Insgesamt	3.707	3.646	3.651	61	1,7	-186	-4,8	-4,4	-4,1
<b>Bestand an Arbeitslosen</b>									
Insgesamt	2.231	2.258	2.199	-27	-1,2	-132	-5,6	-2,2	-1,9
52,6% Männer	1.173	1.176	1.134	-3	-0,3	-54	-4,4	-2,4	-1,9
47,4% Frauen	1.058	1.082	1.065	-24	-2,2	-78	-6,9	-2,0	-1,8
7,9% 15 bis unter 25 Jahre	176	184	176	-8	-4,3	-51	-22,5	-12,4	-5,9
2,2% dar. 15 bis unter 20 Jahre	48	50	49	-2	-4,0	-3	-5,9	16,3	25,6
29,6% 50 Jahre und älter	661	649	647	12	1,8	14	2,2	0,9	6,1
16,2% dar. 55 Jahre und älter	361	355	347	6	1,7	6	1,7	-	1,8
51,5% Langzeitarbeitslose	1.148	1.169	1.138	-21	-1,8	116	11,2	13,5	11,1
3,7% Schwerbehinderte	83	88	95	-5	-5,7	-3	-3,5	-1,1	8,0
16,8% Ausländer	375	370	355	5	1,4	-11	-2,8	-1,1	-1,7
<b>Zugang an Arbeitslosen</b>									
Insgesamt	368	320	334	48	15,0	-62	-14,4	-14,2	-2,6
dar. aus Erwerbstätigkeit	80	94	87	-14	-14,9	-28	-25,9	-17,5	-26,9
aus Ausbildung/sonst. Maßnahme	85	70	67	15	21,4	-3	-3,4	-1,4	45,7
15 bis unter 25 Jahre	57	40	51	17	42,5	-10	-14,9	-34,4	6,3
55 Jahre und älter	32	30	28	2	6,7	-18	-36,0	-28,6	-17,6
seit Jahresbeginn	688	320	4.315	x	x	-115	-14,3	-14,2	-17,4
<b>Abgang an Arbeitslosen</b>									
Insgesamt	424	291	359	133	45,7	13	3,2	-8,5	-0,6
dar. in Erwerbstätigkeit	79	63	76	16	25,4	-21	-21,0	-18,2	8,6
in Ausbildung/sonst. Maßnahme	96	44	67	52	118,2	24	33,3	-17,0	24,1
15 bis unter 25 Jahre	59	29	53	30	103,4	-2	-3,3	-25,6	32,5
55 Jahre und älter	32	28	40	4	14,3	-23	-41,8	-24,3	-23,1
seit Jahresbeginn	715	291	4.601	x	x	-14	-1,9	-8,5	-18,1
<b>Arbeitslosenquoten bezogen auf</b>									
alle zivilen Erwerbspersonen	2,7	2,7	2,7	x	x	x	2,9	2,8	2,8
Männer	2,7	2,7	2,6	x	x	x	2,9	2,8	2,7
Frauen	2,7	2,7	2,7	x	x	x	2,9	2,8	2,8
15 bis unter 25 Jahre	2,1	2,2	2,1	x	x	x	2,8	2,6	2,3
15 bis unter 20 Jahre	1,7	1,8	1,8	x	x	x	1,8	1,5	1,4
50 bis unter 65 Jahre	2,7	2,7	2,7	x	x	x	2,8	2,8	2,7
55 bis unter 65 Jahre	2,7	2,6	2,6	x	x	x	2,8	2,8	2,7
Ausländer	10,8	10,7	10,3	x	x	x	12,0	11,6	11,2
abhängige zivile Erwerbspersonen	3,0	3,0	3,0	x	x	x	3,2	3,2	3,1

1) Bei den Arbeitslosenquoten werden die Vorjahreswerte ausgewiesen.

Die Differenzierung nach Rechtskreisen basiert auf anteiligen Quoten der Arbeitslosen in den beiden Rechtskreisen, d.h. die Basis ist jeweils gleich und in der Summe ergibt sich die Arbeitslosenquote insgesamt. Abweichungen in der Summe sind rundungsbedingt.

**Eckwerte des Arbeitsmarktes**

 Agentur für Arbeit Lüneburg-Uelzen - Geschäftsstelle Winsen  
 Februar 2013

Die Arbeitslosigkeit belief sich im Februar unverändert auf 2.461 Personen. Das waren 15 Arbeitslose mehr als vor einem Jahr. Die Arbeitslosenquote auf Basis aller zivilen Erwerbspersonen betrug im Februar 5,5%; vor einem Jahr belief sie sich auf 5,6%. Dabei meldeten sich 536 Personen (neu oder erneut) arbeitslos, 67 weniger als vor einem Jahr und gleichzeitig beendeten 539 Personen ihre Arbeitslosigkeit (-30). Seit Jahresbeginn gab es insgesamt 1.145 Arbeitslosmeldungen, das ist ein Minus von 119 im Vergleich zum Vorjahreszeitraum; dem gegenüber stehen 883 Abmeldungen von Arbeitslosen (-128). Der Bestand an Arbeitsstellen ist im Februar um 24 Stellen auf 393 gestiegen; im Vergleich zum Vorjahresmonat gab es 32 Arbeitsstellen weniger. Arbeitgeber meldeten im Februar 119 neue Arbeitsstellen, 5 mehr als vor einem Jahr. Seit Januar gingen 196 Arbeitsstellen ein, gegenüber dem Vorjahreszeitraum ist das eine Abnahme von 7.

Merkmale	Feb 2013	Jan 2013	Dez 2012	Veränderung gegenüber					
				Vormonat		Vorjahresmonat <sup>1)</sup>			
						Feb 2012		Jan 2012	Dez 2011
				absolut	in %	absolut	in %	in %	in %
<b>Bestand an Arbeitssuchenden</b>									
Insgesamt	3.959	3.941	3.889	18	0,5	-69	-1,7	-0,4	0,4
<b>Bestand an Arbeitslosen</b>									
Insgesamt	2.461	2.461	2.200	-	-	15	0,6	1,8	0,5
53,5% Männer	1.317	1.301	1.154	16	1,2	-7	-0,5	0,9	1,6
46,5% Frauen	1.144	1.160	1.046	-16	-1,4	22	2,0	2,8	-0,6
9,6% 15 bis unter 25 Jahre	236	229	187	7	3,1	-12	-4,8	-2,1	-12,6
1,3% dar. 15 bis unter 20 Jahre	32	34	29	-2	-5,9	-11	-25,6	-30,6	-47,3
34,3% 50 Jahre und älter	845	856	793	-11	-1,3	39	4,8	4,4	7,2
21,0% dar. 55 Jahre und älter	517	518	485	-1	-0,2	39	8,2	8,8	11,5
30,2% Langzeitarbeitslose	742	750	697	-8	-1,1	58	8,5	8,2	5,9
3,6% Schwerbehinderte	89	88	80	1	1,1	-2	-2,2	-3,3	3,9
12,6% Ausländer	311	322	274	-11	-3,4	-	-	4,9	-6,8
<b>Zugang an Arbeitslosen</b>									
Insgesamt	536	609	507	-73	-12,0	-67	-11,1	-7,9	-10,9
dar. aus Erwerbstätigkeit	216	349	225	-133	-38,1	-43	-16,6	-4,9	-17,3
aus Ausbildung/sonst. Maßnahme	93	102	86	-9	-8,8	-75	-44,6	14,6	-25,2
15 bis unter 25 Jahre	88	90	70	-2	-2,2	-48	-35,3	-17,4	-38,1
55 Jahre und älter	62	71	52	-9	-12,7	-11	-15,1	-18,4	-26,8
seit Jahresbeginn	1.145	609	6.465	x	x	-119	-9,4	-7,9	-8,8
<b>Abgang an Arbeitslosen</b>									
Insgesamt	539	344	463	195	56,7	-30	-5,3	-22,2	-6,1
dar. in Erwerbstätigkeit	179	131	130	48	36,6	-3	-1,6	-12,1	-10,3
in Ausbildung/sonst. Maßnahme	96	44	88	52	118,2	-18	-15,8	-56,9	1,1
15 bis unter 25 Jahre	78	45	65	33	73,3	-36	-31,6	-51,6	-37,5
55 Jahre und älter	71	42	55	29	69,0	-5	-6,6	-14,3	-
seit Jahresbeginn	883	344	6.479	x	x	-128	-12,7	-22,2	-10,2
<b>Arbeitslosenquoten bezogen auf</b>									
alle zivilen Erwerbspersonen	5,5	5,5	4,9	x	x	x	5,6	5,5	5,0
Männer	5,6	5,6	4,9	x	x	x	5,8	5,6	5,0
Frauen	5,4	5,5	4,9	x	x	x	5,4	5,4	5,0
15 bis unter 25 Jahre	5,0	4,9	4,0	x	x	x	5,3	5,0	4,6
15 bis unter 20 Jahre	2,0	2,2	1,8	x	x	x	2,6	3,0	3,4
50 bis unter 65 Jahre	6,8	6,9	6,4	x	x	x	6,8	7,0	6,3
55 bis unter 65 Jahre	7,7	7,7	7,2	x	x	x	7,4	7,4	6,8
Ausländer	17,5	18,1	15,4	x	x	x	18,3	18,1	17,3
abhängige zivile Erwerbspersonen	6,1	6,1	5,5	x	x	x	6,2	6,1	5,5
<b>Gemeldete Arbeitsstellen</b>									
Zugang	119	77	94	42	54,5	5	4,4	-13,5	-23,0
Zugang seit Jahresbeginn	196	77	1.358	x	x	-7	-3,4	-13,5	-21,6
Bestand	393	369	345	24	6,5	-32	-7,5	-7,8	-11,3

1) Bei den Arbeitslosenquoten werden die Vorjahreswerte ausgewiesen.



**Eckwerte des Arbeitsmarktes im Rechtskreis SGB III**

 Agentur für Arbeit Lüneburg-Uelzen - Geschäftsstelle Winsen  
 Februar 2013

Die Arbeitslosigkeit ist im Rechtskreis SGB III von Januar auf Februar um 24 auf 1.098 Personen gestiegen. Das waren 110 Arbeitslose mehr als im Vorjahresmonat. Die anteilige SGB III-Arbeitslosenquote auf Basis aller zivilen Erwerbspersonen betrug im Februar 2,5%; vor einem Jahr belief sie sich auf 2,3%.

Dabei meldeten sich 279 Personen (neu oder erneut) arbeitslos, 32 weniger als vor einem Jahr. Gleichzeitig beendeten 234 Personen ihre Arbeitslosigkeit (-27). Seit Beginn des Jahres gab es 656 Arbeitslosmeldungen, das ist ein Minus von 51 im Vergleich zum Vorjahreszeitraum; dem stehen 413 Abmeldungen von Arbeitslosen gegenüber (-61).

Merkmale	Feb 2013	Jan 2013	Dez 2012	Veränderung gegenüber						
				Vormonat		Vorjahresmonat <sup>1)</sup>				
						Feb 2012		Jan 2012	Dez 2011	
				absolut	in %	absolut	in %	in %	in %	
<b>Bestand an Arbeitssuchenden</b>										
Insgesamt	1.600	1.567	1.550	33	2,1	123	8,3	10,1	12,0	
<b>Bestand an Arbeitslosen</b>										
Insgesamt	1.098	1.074	900	24	2,2	110	11,1	12,1	13,6	
56,5% Männer	620	583	485	37	6,3	76	14,0	11,5	19,8	
43,5% Frauen	478	491	415	-13	-2,6	34	7,7	12,9	7,2	
11,7% 15 bis unter 25 Jahre	129	128	96	1	0,8	-6	-4,4	13,3	11,6	
0,7% dar. 15 bis unter 20 Jahre	8	7	9	1	14,3	-12	-60,0	-65,0	-47,1	
37,1% 50 Jahre und älter	407	411	371	-4	-1,0	30	8,0	7,3	9,4	
26,4% dar. 55 Jahre und älter	290	280	259	10	3,6	23	8,6	4,5	6,1	
14,3% Langzeitarbeitslose	157	161	138	-4	-2,5	51	48,1	56,3	35,3	
3,2% Schwerbehinderte	35	35	29	-	-	-2	-5,4	-5,4	-9,4	
6,7% Ausländer	74	74	55	-	-	13	21,3	10,4	-	
<b>Zugang an Arbeitslosen</b>										
Insgesamt	279	377	258	-98	-26,0	-32	-10,3	-4,8	-10,4	
dar. aus Erwerbstätigkeit	164	285	166	-121	-42,5	5	3,1	2,2	-5,1	
aus Ausbildung/sonst. Maßnahme	53	45	43	8	17,8	-53	-50,0	-18,2	-29,5	
15 bis unter 25 Jahre	52	62	42	-10	-16,1	-33	-38,8	-7,5	-19,2	
55 Jahre und älter	41	49	20	-8	-16,3	2	5,1	-19,7	-54,5	
seit Jahresbeginn	656	377	3.137	x	x	-51	-7,2	-4,8	-13,4	
<b>Abgang an Arbeitslosen</b>										
Insgesamt	234	179	226	55	30,7	-27	-10,3	-16,0	7,6	
dar. in Erwerbstätigkeit	122	92	91	30	32,6	8	7,0	1,1	11,0	
in Ausbildung/sonst. Maßnahme	45	21	47	24	114,3	-22	-32,8	-56,3	6,8	
15 bis unter 25 Jahre	44	24	34	20	83,3	-14	-24,1	-40,0	-22,7	
55 Jahre und älter	31	23	24	8	34,8	-5	-13,9	-28,1	-29,4	
seit Jahresbeginn	413	179	2.896	x	x	-61	-12,9	-16,0	-16,4	
<b>Arbeitslosenquoten bezogen auf</b>										
alle zivilen Erwerbspersonen	2,5	2,4	2,0	x	x	x	2,3	2,2	1,8	
Männer	2,7	2,5	2,1	x	x	x	2,4	2,3	1,8	
Frauen	2,3	2,3	2,0	x	x	x	2,1	2,1	1,8	
15 bis unter 25 Jahre	2,7	2,7	2,0	x	x	x	2,9	2,4	1,8	
15 bis unter 20 Jahre	0,5	0,4	0,6	x	x	x	1,2	1,2	1,0	
50 bis unter 65 Jahre	3,3	3,3	3,0	x	x	x	3,2	3,3	2,9	
55 bis unter 65 Jahre	4,3	4,2	3,8	x	x	x	4,1	4,2	3,8	
Ausländer	4,2	4,2	3,1	x	x	x	3,6	3,9	3,2	
abhängige zivile Erwerbspersonen	2,7	2,7	2,2	x	x	x	2,5	2,4	2,0	

1) Bei den Arbeitslosenquoten werden die Vorjahreswerte ausgewiesen.

Die Differenzierung nach Rechtskreisen basiert auf anteiligen Quoten der Arbeitslosen in den beiden Rechtskreisen, d.h. die Basis ist jeweils gleich und in der Summe ergibt sich die Arbeitslosenquote insgesamt. Abweichungen in der Summe sind rundungsbedingt.

**Eckwerte des Arbeitsmarktes im Rechtskreis SGB II**

Agentur für Arbeit Lüneburg-Uelzen - Geschäftsstelle Winsen

Februar 2013

Die Arbeitslosigkeit hat sich im Rechtskreis SGB II von Januar auf Februar um 24 auf 1.363 Personen verringert. Das waren 95 Arbeitslose weniger als vor einem Jahr. Die anteilige SGB II-Arbeitslosenquote auf Basis aller zivilen Erwerbspersonen betrug im Februar 3,1%; vor einem Jahr belief sie sich auf 3,3%.

Dabei meldeten sich 257 Personen (neu oder erneut) arbeitslos, 35 weniger als vor einem Jahr. Gleichzeitig beendeten 305 Personen ihre Arbeitslosigkeit, 3 weniger als vor einem Jahr. Seit Beginn des Jahres gab es 489 Arbeitslosmeldungen, das ist ein Minus von 68 im Vergleich zum Vorjahreszeitraum; dem stehen 470 Abmeldungen von Arbeitslosen gegenüber (-67).

Merkmale	Feb 2013	Jan 2013	Dez 2012	Veränderung gegenüber					
				Vormonat		Vorjahresmonat <sup>1)</sup>			
						Feb 2012		Jan 2012	Dez 2011
				absolut	in %	absolut	in %	in %	in %
<b>Bestand an Arbeitssuchenden</b>									
Insgesamt	2.359	2.374	2.339	-15	-0,6	-192	-7,5	-6,4	-6,0
<b>Bestand an Arbeitslosen</b>									
Insgesamt	1.363	1.387	1.300	-24	-1,7	-95	-6,5	-4,9	-6,9
51,1% Männer	697	718	669	-21	-2,9	-83	-10,6	-6,3	-8,5
48,9% Frauen	666	669	631	-3	-0,4	-12	-1,8	-3,5	-5,1
7,9% 15 bis unter 25 Jahre	107	101	91	6	5,9	-6	-5,3	-16,5	-28,9
1,8% dar. 15 bis unter 20 Jahre	24	27	20	-3	-11,1	1	4,3	-6,9	-47,4
32,1% 50 Jahre und älter	438	445	422	-7	-1,6	9	2,1	1,8	5,2
16,7% dar. 55 Jahre und älter	227	238	226	-11	-4,6	16	7,6	14,4	18,3
42,9% Langzeitarbeitslose	585	589	559	-4	-0,7	7	1,2	-0,2	0,5
4,0% Schwerbehinderte	54	53	51	1	1,9	-	-	-1,9	13,3
17,4% Ausländer	237	248	219	-11	-4,4	-13	-5,2	3,3	-8,4
<b>Zugang an Arbeitslosen</b>									
Insgesamt	257	232	249	25	10,8	-35	-12,0	-12,5	-11,4
dar. aus Erwerbstätigkeit	52	64	59	-12	-18,8	-48	-48,0	-27,3	-39,2
aus Ausbildung/sonst. Maßnahme	40	57	43	-17	-29,8	-22	-35,5	67,6	-20,4
15 bis unter 25 Jahre	36	28	28	8	28,6	-15	-29,4	-33,3	-54,1
55 Jahre und älter	21	22	32	-1	-4,5	-13	-38,2	-15,4	18,5
seit Jahresbeginn	489	232	3.328	x	x	-68	-12,2	-12,5	-4,0
<b>Abgang an Arbeitslosen</b>									
Insgesamt	305	165	237	140	84,8	-3	-1,0	-27,9	-16,3
dar. in Erwerbstätigkeit	57	39	39	18	46,2	-11	-16,2	-32,8	-38,1
in Ausbildung/sonst. Maßnahme	51	23	41	28	121,7	4	8,5	-57,4	-4,7
15 bis unter 25 Jahre	34	21	31	13	61,9	-22	-39,3	-60,4	-48,3
55 Jahre und älter	40	19	31	21	110,5	-	-	11,8	47,6
seit Jahresbeginn	470	165	3.583	x	x	-67	-12,5	-27,9	-4,4
<b>Arbeitslosenquoten bezogen auf</b>									
alle zivilen Erwerbspersonen	3,1	3,1	2,9	x	x	x	3,3	3,3	3,2
Männer	3,0	3,1	2,9	x	x	x	3,4	3,3	3,2
Frauen	3,1	3,2	3,0	x	x	x	3,2	3,3	3,2
15 bis unter 25 Jahre	2,3	2,1	1,9	x	x	x	2,4	2,6	2,7
15 bis unter 20 Jahre	1,5	1,7	1,3	x	x	x	1,4	1,8	2,3
50 bis unter 65 Jahre	3,5	3,6	3,4	x	x	x	3,7	3,7	3,4
55 bis unter 65 Jahre	3,4	3,5	3,4	x	x	x	3,3	3,2	3,0
Ausländer	13,3	13,9	12,3	x	x	x	14,7	14,1	14,1
abhängige zivile Erwerbspersonen	3,4	3,5	3,2	x	x	x	3,7	3,7	3,5

1) Bei den Arbeitslosenquoten werden die Vorjahreswerte ausgewiesen.

Die Differenzierung nach Rechtskreisen basiert auf anteiligen Quoten der Arbeitslosen in den beiden Rechtskreisen, d.h. die Basis ist jeweils gleich und in der Summe ergibt sich die Arbeitslosenquote insgesamt. Abweichungen in der Summe sind rundungsbedingt.

## Eckwerte des Arbeitsmarktes

Agentur für Arbeit Lüneburg-Uelzen - Geschäftsstelle Lüchow  
Februar 2013

Die Arbeitslosigkeit ist von Januar auf Februar um 61 auf 2.456 Personen gestiegen. Das waren 28 Arbeitslose weniger als vor einem Jahr. Die Arbeitslosenquote auf Basis aller zivilen Erwerbspersonen betrug im Februar 11,3%; vor einem Jahr belief sie sich auf 11,6%. Dabei meldeten sich 520 Personen (neu oder erneut) arbeitslos, 58 mehr als vor einem Jahr und gleichzeitig beendeten 464 Personen ihre Arbeitslosigkeit (+73). Seit Jahresbeginn gab es insgesamt 1.026 Arbeitslosmeldungen, das ist ein Minus von 79 im Vergleich zum Vorjahreszeitraum; dem gegenüber stehen 800 Abmeldungen von Arbeitslosen (+43). Der Bestand an Arbeitsstellen ist im Februar um 15 Stellen auf 120 gesunken; im Vergleich zum Vorjahresmonat gab es 103 Arbeitsstellen weniger. Arbeitgeber meldeten im Februar 56 neue Arbeitsstellen, 15 weniger als vor einem Jahr. Seit Januar gingen 94 Arbeitsstellen ein, gegenüber dem Vorjahreszeitraum ist das eine Abnahme von 33.

Merkmale	Feb 2013	Jan 2013	Dez 2012	Veränderung gegenüber					
				Vormonat		Vorjahresmonat <sup>1)</sup>			
						Feb 2012		Jan 2012	Dez 2011
				absolut	in %	absolut	in %	in %	in %
<b>Bestand an Arbeitssuchenden</b>									
Insgesamt	3.825	3.783	3.742	42	1,1	107	2,9	3,6	4,2
<b>Bestand an Arbeitslosen</b>									
Insgesamt	2.456	2.395	2.223	61	2,5	-28	-1,1	-0,6	4,1
55,5% Männer	1.364	1.340	1.211	24	1,8	14	1,0	6,0	11,0
44,5% Frauen	1.092	1.055	1.012	37	3,5	-42	-3,7	-7,9	-3,1
9,5% 15 bis unter 25 Jahre	234	200	208	34	17,0	-14	-5,6	-14,5	-2,8
1,4% dar. 15 bis unter 20 Jahre	35	30	32	5	16,7	-4	-10,3	-14,3	-8,6
31,6% 50 Jahre und älter	775	745	695	30	4,0	54	7,5	7,8	8,1
17,6% dar. 55 Jahre und älter	433	415	388	18	4,3	47	12,2	11,6	9,3
36,0% Langzeitarbeitslose	883	906	846	-23	-2,5	46	5,5	10,2	7,1
3,9% Schwerbehinderte	95	101	97	-6	-5,9	-16	-14,4	-11,4	3,2
5,8% Ausländer	142	139	130	3	2,2	13	10,1	3,0	-2,3
<b>Zugang an Arbeitslosen</b>									
Insgesamt	520	506	416	14	2,8	58	12,6	-21,3	-15,6
dar. aus Erwerbstätigkeit	165	329	209	-164	-49,8	-12	-6,8	-19,2	9,4
aus Ausbildung/sonst. Maßnahme	145	78	96	67	85,9	17	13,3	-2,5	-24,4
15 bis unter 25 Jahre	93	55	71	38	69,1	-	-	-42,7	-17,4
55 Jahre und älter	74	63	67	11	17,5	25	51,0	-19,2	-
seit Jahresbeginn	1.026	506	5.053	x	x	-79	-7,1	-21,3	-6,1
<b>Abgang an Arbeitslosen</b>									
Insgesamt	464	336	378	128	38,1	73	18,7	-8,2	6,5
dar. in Erwerbstätigkeit	123	113	91	10	8,8	-3	-2,4	-9,6	-12,5
in Ausbildung/sonst. Maßnahme	119	82	111	37	45,1	46	63,0	-	68,2
15 bis unter 25 Jahre	58	60	66	-2	-3,3	-19	-24,7	-15,5	15,8
55 Jahre und älter	66	44	60	22	50,0	25	61,0	-33,3	17,6
seit Jahresbeginn	800	336	4.958	x	x	43	5,7	-8,2	-9,8
<b>Arbeitslosenquoten bezogen auf</b>									
alle zivilen Erwerbspersonen	11,3	11,0	10,2	x	x	x	11,6	11,3	10,0
Männer	11,9	11,7	10,6	x	x	x	12,0	11,2	9,7
Frauen	10,6	10,3	9,8	x	x	x	11,2	11,3	10,3
15 bis unter 25 Jahre	10,4	8,9	9,3	x	x	x	11,6	10,9	10,0
15 bis unter 20 Jahre	5,1	4,4	4,7	x	x	x	6,3	5,6	5,6
50 bis unter 65 Jahre	11,2	10,8	10,1	x	x	x	11,1	10,6	9,9
55 bis unter 65 Jahre	11,3	10,9	10,2	x	x	x	10,8	10,4	9,9
Ausländer	30,4	29,8	27,9	x	x	x	28,5	29,9	29,4
abhängige zivile Erwerbspersonen	12,6	12,2	11,4	x	x	x	12,9	12,5	11,1
<b>Gemeldete Arbeitsstellen</b>									
Zugang	56	38	52	18	47,4	-15	-21,1	-32,1	-11,9
Zugang seit Jahresbeginn	94	38	758	x	x	-33	-26,0	-32,1	-35,6
Bestand	120	135	155	-15	-11,1	-103	-46,2	-39,7	-33,2

1) Bei den Arbeitslosenquoten werden die Vorjahreswerte ausgewiesen.

## Eckwerte des Arbeitsmarktes im Rechtskreis SGB III

Agentur für Arbeit Lüneburg-Uelzen - Geschäftsstelle Lüchow  
Februar 2013

Die Arbeitslosigkeit ist im Rechtskreis SGB III von Januar auf Februar um 24 auf 838 Personen gestiegen. Das waren 123 Arbeitslose mehr als im Vorjahresmonat. Die anteilige SGB III-Arbeitslosenquote auf Basis aller zivilen Erwerbspersonen betrug im Februar 3,9%; vor einem Jahr belief sie sich auf 3,3%.

Dabei meldeten sich 188 Personen (neu oder erneut) arbeitslos, 12 weniger als vor einem Jahr. Gleichzeitig beendeten 149 Personen ihre Arbeitslosigkeit (+6). Seit Beginn des Jahres gab es 492 Arbeitslosmeldungen, das ist ein Plus von 8 im Vergleich zum Vorjahreszeitraum; dem stehen 268 Abmeldungen von Arbeitslosen gegenüber (-19).

Merkmale	Feb 2013	Jan 2013	Dez 2012	Veränderung gegenüber					
				Vormonat		Vorjahresmonat <sup>1)</sup>			
						Feb 2012		Jan 2012	Dez 2011
				absolut	in %	absolut	in %	in %	in %
<b>Bestand an Arbeitssuchenden</b>									
Insgesamt	1.230	1.220	1.177	10	0,8	170	16,0	18,2	19,5
<b>Bestand an Arbeitslosen</b>									
Insgesamt	838	814	643	24	2,9	123	17,2	21,7	19,7
57,0% Männer	478	465	334	13	2,8	75	18,6	26,7	28,5
43,0% Frauen	360	349	309	11	3,2	48	15,4	15,6	11,6
13,4% 15 bis unter 25 Jahre	112	96	83	16	16,7	14	14,3	12,9	13,7
1,8% dar. 15 bis unter 20 Jahre	15	11	12	4	36,4	5	50,0	57,1	200,0
35,2% 50 Jahre und älter	295	296	258	-1	-0,3	38	14,8	22,8	16,2
21,8% dar. 55 Jahre und älter	183	184	160	-1	-0,5	25	15,8	20,3	8,1
10,4% Langzeitarbeitslose	87	84	72	3	3,6	19	27,9	25,4	-4,0
4,2% Schwerbehinderte	35	36	33	-1	-2,8	-9	-20,5	-18,2	-21,4
3,9% Ausländer	33	32	28	1	3,1	14	73,7	77,8	115,4
<b>Zugang an Arbeitslosen</b>									
Insgesamt	188	304	176	-116	-38,2	-12	-6,0	7,0	-14,1
dar. aus Erwerbstätigkeit	107	254	115	-147	-57,9	1	0,9	12,4	-10,2
aus Ausbildung/sonst. Maßnahme	37	21	35	16	76,2	-18	-32,7	-19,2	-14,6
15 bis unter 25 Jahre	39	30	36	9	30,0	-6	-13,3	-40,0	12,5
55 Jahre und älter	22	41	33	-19	-46,3	-6	-21,4	10,8	6,5
seit Jahresbeginn	492	304	2.199	x	x	8	1,7	7,0	2,1
<b>Abgang an Arbeitslosen</b>									
Insgesamt	149	119	119	30	25,2	6	4,2	-17,4	20,2
dar. in Erwerbstätigkeit	71	59	49	12	20,3	14	24,6	-7,8	8,9
in Ausbildung/sonst. Maßnahme	25	22	33	3	13,6	-3	-10,7	-21,4	153,8
15 bis unter 25 Jahre	17	13	18	4	30,8	-10	-37,0	-63,9	5,9
55 Jahre und älter	21	21	21	-	-	-4	-16,0	-38,2	50,0
seit Jahresbeginn	268	119	1.914	x	x	-19	-6,6	-17,4	-7,7
<b>Arbeitslosenquoten bezogen auf</b>									
alle zivilen Erwerbspersonen	3,9	3,7	3,0	x	x	x	3,3	3,1	2,5
Männer	4,2	4,1	2,9	x	x	x	3,6	3,3	2,3
Frauen	3,5	3,4	3,0	x	x	x	3,1	3,0	2,7
15 bis unter 25 Jahre	5,0	4,3	3,7	x	x	x	4,6	4,0	3,4
15 bis unter 20 Jahre	2,2	1,6	1,8	x	x	x	1,6	1,1	0,6
50 bis unter 65 Jahre	4,3	4,3	3,7	x	x	x	3,9	3,7	3,4
55 bis unter 65 Jahre	4,8	4,8	4,2	x	x	x	4,4	4,2	4,1
Ausländer	7,1	6,9	6,0	x	x	x	4,2	4,0	2,9
abhängige zivile Erwerbspersonen	4,3	4,2	3,3	x	x	x	3,7	3,5	2,8

1) Bei den Arbeitslosenquoten werden die Vorjahreswerte ausgewiesen.

Die Differenzierung nach Rechtskreisen basiert auf anteiligen Quoten der Arbeitslosen in den beiden Rechtskreisen, d.h. die Basis ist jeweils gleich und in der Summe ergibt sich die Arbeitslosenquote insgesamt. Abweichungen in der Summe sind rundungsbedingt.

## Eckwerte des Arbeitsmarktes im Rechtskreis SGB II

Agentur für Arbeit Lüneburg-Uelzen - Geschäftsstelle Lüchow  
Februar 2013

Die Arbeitslosigkeit ist im Rechtskreis SGB II von Januar auf Februar um 37 auf 1.618 Personen gestiegen. Das waren 151 Arbeitslose weniger als vor einem Jahr. Die anteilige SGB II-Arbeitslosenquote auf Basis aller zivilen Erwerbspersonen betrug im Februar 7,5%; vor einem Jahr belief sie sich auf 8,3%.

Dabei meldeten sich 332 Personen (neu oder erneut) arbeitslos, 70 mehr als vor einem Jahr. Gleichzeitig beendeten 315 Personen ihre Arbeitslosigkeit, 67 mehr als vor einem Jahr. Seit Beginn des Jahres gab es 534 Arbeitslosmeldungen, das ist ein Minus von 87 im Vergleich zum Vorjahreszeitraum; dem stehen 532 Abmeldungen von Arbeitslosen gegenüber (+62).

Merkmale	Feb 2013	Jan 2013	Dez 2012	Veränderung gegenüber					
				Vormonat		Vorjahresmonat <sup>1)</sup>			
						Feb 2012		Jan 2012	Dez 2011
				absolut	in %	absolut	in %	in %	in %
<b>Bestand an Arbeitssuchenden</b>									
Insgesamt	2.595	2.563	2.565	32	1,2	-63	-2,4	-2,1	-1,5
<b>Bestand an Arbeitslosen</b>									
Insgesamt	1.618	1.581	1.580	37	2,3	-151	-8,5	-9,1	-1,1
54,8% Männer	886	875	877	11	1,3	-61	-6,4	-2,5	5,5
45,2% Frauen	732	706	703	26	3,7	-90	-10,9	-16,3	-8,3
7,5% 15 bis unter 25 Jahre	122	104	125	18	17,3	-28	-18,7	-30,2	-11,3
1,2% dar. 15 bis unter 20 Jahre	20	19	20	1	5,3	-9	-31,0	-32,1	-35,5
29,7% 50 Jahre und älter	480	449	437	31	6,9	16	3,4	-0,2	3,8
15,5% dar. 55 Jahre und älter	250	231	228	19	8,2	22	9,6	5,5	10,1
49,2% Langzeitarbeitslose	796	822	774	-26	-3,2	27	3,5	8,9	8,3
3,7% Schwerbehinderte	60	65	64	-5	-7,7	-7	-10,4	-7,1	23,1
6,7% Ausländer	109	107	102	2	1,9	-1	-0,9	-8,5	-15,0
<b>Zugang an Arbeitslosen</b>									
Insgesamt	332	202	240	130	64,4	70	26,7	-43,7	-16,7
dar. aus Erwerbstätigkeit	58	75	94	-17	-22,7	-13	-18,3	-58,6	49,2
aus Ausbildung/sonst. Maßnahme	108	57	61	51	89,5	35	47,9	5,6	-29,1
15 bis unter 25 Jahre	54	25	35	29	116,0	6	12,5	-45,7	-35,2
55 Jahre und älter	52	22	34	30	136,4	31	147,6	-46,3	-5,6
seit Jahresbeginn	534	202	2.854	x	x	-87	-14,0	-43,7	-11,5
<b>Abgang an Arbeitslosen</b>									
Insgesamt	315	217	259	98	45,2	67	27,0	-2,3	1,2
dar. in Erwerbstätigkeit	52	54	42	-2	-3,7	-17	-24,6	-11,5	-28,8
in Ausbildung/sonst. Maßnahme	94	60	78	34	56,7	49	108,9	11,1	47,2
15 bis unter 25 Jahre	41	47	48	-6	-12,8	-9	-18,0	34,3	20,0
55 Jahre und älter	45	23	39	22	95,7	29	181,3	-28,1	5,4
seit Jahresbeginn	532	217	3.044	x	x	62	13,2	-2,3	-11,1
<b>Arbeitslosenquoten bezogen auf</b>									
alle zivilen Erwerbspersonen	7,5	7,3	7,3	x	x	x	8,3	8,1	7,5
Männer	7,8	7,7	7,7	x	x	x	8,4	8,0	7,4
Frauen	7,1	6,9	6,8	x	x	x	8,1	8,3	7,6
15 bis unter 25 Jahre	5,4	4,6	5,6	x	x	x	7,0	7,0	6,6
15 bis unter 20 Jahre	2,9	2,8	2,9	x	x	x	4,7	4,5	5,0
50 bis unter 65 Jahre	6,9	6,5	6,3	x	x	x	7,1	6,9	6,5
55 bis unter 65 Jahre	6,5	6,0	6,0	x	x	x	6,4	6,1	5,8
Ausländer	23,4	22,9	21,9	x	x	x	24,3	25,9	26,5
abhängige zivile Erwerbspersonen	8,3	8,1	8,1	x	x	x	9,2	9,0	8,3

1) Bei den Arbeitslosenquoten werden die Vorjahreswerte ausgewiesen.

Die Differenzierung nach Rechtskreisen basiert auf anteiligen Quoten der Arbeitslosen in den beiden Rechtskreisen, d.h. die Basis ist jeweils gleich und in der Summe ergibt sich die Arbeitslosenquote insgesamt. Abweichungen in der Summe sind rundungsbedingt.

**Eckwerte des Arbeitsmarktes**

Agentur für Arbeit Lüneburg-Uelzen - Geschäftsstelle Uelzen

Februar 2013

Die Arbeitslosigkeit hat sich von Januar auf Februar geringfügig um 6 auf 3.461 Personen verringert. Das waren 129 Arbeitslose weniger als vor einem Jahr. Die Arbeitslosenquote auf Basis aller zivilen Erwerbspersonen betrug im Februar 7,7%; vor einem Jahr belief sie sich auf 8,1%. Dabei meldeten sich 897 Personen (neu oder erneut) arbeitslos, 11 weniger als vor einem Jahr und gleichzeitig beendeten 898 Personen ihre Arbeitslosigkeit (+90). Seit Jahresbeginn gab es insgesamt 1.894 Arbeitslosmeldungen, das ist ein Minus von 100 im Vergleich zum Vorjahreszeitraum; dem gegenüber stehen 1.600 Abmeldungen von Arbeitslosen (+84).

Der Bestand an Arbeitsstellen ist im Februar um 65 Stellen auf 590 gestiegen; im Vergleich zum Vorjahresmonat gab es 133 Arbeitsstellen weniger. Arbeitgeber meldeten im Februar 224 neue Arbeitsstellen, 45 weniger als vor einem Jahr. Seit Januar gingen 352 Arbeitsstellen ein, gegenüber dem Vorjahreszeitraum ist das eine Abnahme von 54.

Merkmale	Feb 2013	Jan 2013	Dez 2012	Veränderung gegenüber					
				Vormonat		Vorjahresmonat <sup>1)</sup>			
						Feb 2012		Jan 2012	Dez 2011
				absolut	in %	absolut	in %	in %	in %
<b>Bestand an Arbeitssuchenden</b>									
Insgesamt	5.462	5.500	5.520	-38	-0,7	-133	-2,4	-0,3	1,1
<b>Bestand an Arbeitslosen</b>									
Insgesamt	3.461	3.467	3.173	-6	-0,2	-129	-3,6	-0,7	2,2
58,4% Männer	2.020	1.988	1.751	32	1,6	-23	-1,1	2,2	3,7
41,6% Frauen	1.441	1.479	1.422	-38	-2,6	-106	-6,9	-4,3	0,4
11,8% 15 bis unter 25 Jahre	408	386	352	22	5,7	6	1,5	14,9	9,3
1,6% dar. 15 bis unter 20 Jahre	54	53	56	1	1,9	1	1,9	29,3	30,2
30,7% 50 Jahre und älter	1.063	1.064	962	-1	-0,1	-31	-2,8	-0,8	2,3
16,8% dar. 55 Jahre und älter	581	584	531	-3	-0,5	-34	-5,5	-0,7	-0,2
26,3% Langzeitarbeitslose	910	931	896	-21	-2,3	16	1,8	-0,2	-1,2
5,0% Schwerbehinderte	172	179	163	-7	-3,9	-18	-9,5	-3,8	-6,9
6,2% Ausländer	215	217	208	-2	-0,9	-5	-2,3	-0,5	-1,4
<b>Zugang an Arbeitslosen</b>									
Insgesamt	897	997	814	-100	-10,0	-11	-1,2	-8,2	-11,8
dar. aus Erwerbstätigkeit	264	564	328	-300	-53,2	-72	-21,4	-0,9	-12,5
aus Ausbildung/sonst. Maßnahme	228	116	193	112	96,6	11	5,1	-42,9	-4,0
15 bis unter 25 Jahre	194	181	136	13	7,2	-3	-1,5	19,9	-17,6
55 Jahre und älter	108	128	110	-20	-15,6	-31	-22,3	-7,9	-10,6
seit Jahresbeginn	1.894	997	9.774	x	x	-100	-5,0	-8,2	-9,8
<b>Abgang an Arbeitslosen</b>									
Insgesamt	898	702	741	196	27,9	90	11,1	-0,8	-5,7
dar. in Erwerbstätigkeit	226	200	184	26	13,0	8	3,7	-7,8	-12,4
in Ausbildung/sonst. Maßnahme	200	160	173	40	25,0	-5	-2,4	23,1	29,1
15 bis unter 25 Jahre	164	140	117	24	17,1	36	28,1	8,5	-15,2
55 Jahre und älter	116	76	105	40	52,6	-1	-0,9	-16,5	-2,8
seit Jahresbeginn	1.600	702	9.739	x	x	84	5,5	-0,8	-12,3
<b>Arbeitslosenquoten bezogen auf</b>									
alle zivilen Erwerbspersonen	7,7	7,7	7,0	x	x	x	8,1	7,8	7,0
Männer	8,6	8,4	7,4	x	x	x	8,7	8,3	7,2
Frauen	6,7	6,9	6,6	x	x	x	7,3	7,3	6,7
15 bis unter 25 Jahre	8,9	8,4	7,6	x	x	x	9,2	7,7	7,4
15 bis unter 20 Jahre	4,2	4,1	4,4	x	x	x	4,4	3,4	3,6
50 bis unter 65 Jahre	7,8	7,8	7,0	x	x	x	8,4	8,2	7,2
55 bis unter 65 Jahre	7,8	7,8	7,1	x	x	x	8,7	8,3	7,5
Ausländer	18,7	18,9	18,1	x	x	x	20,1	19,9	19,2
abhängige zivile Erwerbspersonen	8,5	8,5	7,8	x	x	x	8,9	8,7	7,7
<b>Gemeldete Arbeitsstellen</b>									
Zugang	224	128	167	96	75,0	-45	-16,7	-6,6	-29,2
Zugang seit Jahresbeginn	352	128	2.541	x	x	-54	-13,3	-6,6	-17,2
Bestand	590	525	570	65	12,4	-133	-18,4	-22,2	-19,4

1) Bei den Arbeitslosenquoten werden die Vorjahreswerte ausgewiesen.

**Eckwerte des Arbeitsmarktes im Rechtskreis SGB III**

 Agentur für Arbeit Lüneburg-Uelzen - Geschäftsstelle Uelzen  
 Februar 2013

Die Arbeitslosigkeit hat sich im Rechtskreis SGB III von Januar auf Februar um 23 auf 1.368 Personen verringert. Das waren 13 Arbeitslose mehr als im Vorjahresmonat. Die anteilige SGB III-Arbeitslosenquote auf Basis aller zivilen Erwerbspersonen betrug im Februar 3,0%; sie war damit genau so hoch wie im Vorjahresmonat.

Dabei meldeten sich 374 Personen (neu oder erneut) arbeitslos, 3 weniger als vor einem Jahr. Gleichzeitig beendeten 354 Personen ihre Arbeitslosigkeit (+78). Seit Beginn des Jahres gab es 938 Arbeitslosmeldungen, das ist ein Plus von 13 im Vergleich zum Vorjahreszeitraum; dem stehen 633 Abmeldungen von Arbeitslosen gegenüber (+122).

Merkmale	Feb 2013	Jan 2013	Dez 2012	Veränderung gegenüber					
				Vormonat		Vorjahresmonat <sup>1)</sup>			
						Feb 2012		Jan 2012	Dez 2011
				absolut	in %	absolut	in %	in %	in %
<b>Bestand an Arbeitssuchenden</b>									
Insgesamt	2.006	2.094	2.135	-88	-4,2	22	1,1	8,0	13,9
<b>Bestand an Arbeitslosen</b>									
Insgesamt	1.368	1.391	1.135	-23	-1,7	13	1,0	8,0	15,0
60,1% Männer	822	814	638	8	1,0	37	4,7	13,5	25,1
39,9% Frauen	546	577	497	-31	-5,4	-24	-4,2	1,1	4,2
14,5% 15 bis unter 25 Jahre	199	198	167	1	0,5	-	-	21,5	21,9
1,4% dar. 15 bis unter 20 Jahre	19	23	21	-4	-17,4	-2	-9,5	21,1	23,5
36,5% 50 Jahre und älter	499	491	415	8	1,6	-2	-0,4	3,4	8,9
23,7% dar. 55 Jahre und älter	324	324	277	-	-	-7	-2,1	3,8	6,9
8,9% Langzeitarbeitslose	122	122	107	-	-	1	0,8	-3,9	-10,1
5,0% Schwerbehinderte	68	69	63	-1	-1,4	-18	-20,9	-17,9	-20,3
3,5% Ausländer	48	56	50	-8	-14,3	2	4,3	19,1	16,3
<b>Zugang an Arbeitslosen</b>									
Insgesamt	374	564	321	-190	-33,7	-3	-0,8	2,9	-8,5
dar. aus Erwerbstätigkeit	184	453	223	-269	-59,4	-53	-22,4	4,9	0,9
aus Ausbildung/sonst. Maßnahme	96	42	55	54	128,6	15	18,5	-26,3	-22,5
15 bis unter 25 Jahre	96	89	46	7	7,9	-	-	15,6	-37,0
55 Jahre und älter	46	87	44	-41	-47,1	-13	-22,0	4,8	-8,3
seit Jahresbeginn	938	564	4.082	x	x	13	1,4	2,9	-3,1
<b>Abgang an Arbeitslosen</b>									
Insgesamt	354	279	247	75	26,9	78	28,3	18,7	-10,2
dar. in Erwerbstätigkeit	146	142	103	4	2,8	20	15,9	15,4	-3,7
in Ausbildung/sonst. Maßnahme	76	42	52	34	81,0	33	76,7	44,8	-
15 bis unter 25 Jahre	79	54	46	25	46,3	24	43,6	25,6	4,5
55 Jahre und älter	46	36	35	10	27,8	9	24,3	12,5	-16,7
seit Jahresbeginn	633	279	3.641	x	x	122	23,9	18,7	-11,6
<b>Arbeitslosenquoten bezogen auf</b>									
alle zivilen Erwerbspersonen	3,0	3,1	2,5	x	x	x	3,0	2,9	2,2
Männer	3,5	3,4	2,7	x	x	x	3,4	3,1	2,2
Frauen	2,5	2,7	2,3	x	x	x	2,7	2,7	2,3
15 bis unter 25 Jahre	4,3	4,3	3,6	x	x	x	4,5	3,7	3,1
15 bis unter 20 Jahre	1,5	1,8	1,6	x	x	x	1,7	1,6	1,4
50 bis unter 65 Jahre	3,6	3,6	3,0	x	x	x	3,8	3,6	2,9
55 bis unter 65 Jahre	4,3	4,3	3,7	x	x	x	4,7	4,4	3,7
Ausländer	4,2	4,9	4,3	x	x	x	4,2	4,3	3,9
abhängige zivile Erwerbspersonen	3,4	3,4	2,8	x	x	x	3,4	3,2	2,5

1) Bei den Arbeitslosenquoten werden die Vorjahreswerte ausgewiesen.

Die Differenzierung nach Rechtskreisen basiert auf anteiligen Quoten der Arbeitslosen in den beiden Rechtskreisen, d.h. die Basis ist jeweils gleich und in der Summe ergibt sich die Arbeitslosenquote insgesamt. Abweichungen in der Summe sind rundungsbedingt.

**Eckwerte des Arbeitsmarktes im Rechtskreis SGB II**

 Agentur für Arbeit Lüneburg-Uelzen - Geschäftsstelle Uelzen  
 Februar 2013

Die Arbeitslosigkeit ist im Rechtskreis SGB II von Januar auf Februar um 17 auf 2.093 Personen gestiegen. Das waren 142 Arbeitslose weniger als vor einem Jahr. Die anteilige SGB II-Arbeitslosenquote auf Basis aller zivilen Erwerbspersonen betrug im Februar 4,6%; vor einem Jahr belief sie sich auf 5,0%.

Dabei meldeten sich 523 Personen (neu oder erneut) arbeitslos, 8 weniger als vor einem Jahr. Gleichzeitig beendeten 544 Personen ihre Arbeitslosigkeit, 12 mehr als vor einem Jahr. Seit Beginn des Jahres gab es 956 Arbeitslosmeldungen, das ist ein Minus von 113 im Vergleich zum Vorjahreszeitraum; dem stehen 967 Abmeldungen von Arbeitslosen gegenüber (-38).

Merkmale	Feb 2013	Jan 2013	Dez 2012	Veränderung gegenüber						
				Vormonat		Vorjahresmonat <sup>1)</sup>				
						Feb 2012		Jan 2012	Dez 2011	
				absolut	in %	absolut	in %	in %	in %	
<b>Bestand an Arbeitssuchenden</b>										
Insgesamt	3.456	3.406	3.385	50	1,5	-155	-4,3	-4,8	-5,6	
<b>Bestand an Arbeitslosen</b>										
Insgesamt	2.093	2.076	2.038	17	0,8	-142	-6,4	-5,8	-3,8	
57,2% Männer	1.198	1.174	1.113	24	2,0	-60	-4,8	-4,4	-5,6	
42,8% Frauen	895	902	925	-7	-0,8	-82	-8,4	-7,5	-1,6	
10,0% 15 bis unter 25 Jahre	209	188	185	21	11,2	6	3,0	8,7	-	
1,7% dar. 15 bis unter 20 Jahre	35	30	35	5	16,7	3	9,4	36,4	34,6	
26,9% 50 Jahre und älter	564	573	547	-9	-1,6	-29	-4,9	-4,2	-2,1	
12,3% dar. 55 Jahre und älter	257	260	254	-3	-1,2	-27	-9,5	-5,8	-7,0	
37,6% Langzeitarbeitslose	788	809	789	-21	-2,6	15	1,9	0,4	0,1	
5,0% Schwerbehinderte	104	110	100	-6	-5,5	-	-	7,8	4,2	
8,0% Ausländer	167	161	158	6	3,7	-7	-4,0	-5,8	-6,0	
<b>Zugang an Arbeitslosen</b>										
Insgesamt	523	433	493	90	20,8	-8	-1,5	-19,5	-13,8	
dar. aus Erwerbstätigkeit	80	111	105	-31	-27,9	-19	-19,2	-19,0	-31,8	
aus Ausbildung/sonst. Maßnahme	132	74	138	58	78,4	-4	-2,9	-49,3	6,2	
15 bis unter 25 Jahre	98	92	90	6	6,5	-3	-3,0	24,3	-2,2	
55 Jahre und älter	62	41	66	21	51,2	-18	-22,5	-26,8	-12,0	
seit Jahresbeginn	956	433	5.692	x	x	-113	-10,6	-19,5	-14,0	
<b>Abgang an Arbeitslosen</b>										
Insgesamt	544	423	494	121	28,6	12	2,3	-10,6	-3,3	
dar. in Erwerbstätigkeit	80	58	81	22	37,9	-12	-13,0	-38,3	-21,4	
in Ausbildung/sonst. Maßnahme	124	118	121	6	5,1	-38	-23,5	16,8	47,6	
15 bis unter 25 Jahre	85	86	71	-1	-1,2	12	16,4	-	-24,5	
55 Jahre und älter	70	40	70	30	75,0	-10	-12,5	-32,2	6,1	
seit Jahresbeginn	967	423	6.098	x	x	-38	-3,8	-10,6	-12,8	
<b>Arbeitslosenquoten bezogen auf</b>										
alle zivilen Erwerbspersonen	4,6	4,6	4,5	x	x	x	5,0	4,9	4,8	
Männer	5,1	5,0	4,7	x	x	x	5,4	5,2	5,0	
Frauen	4,2	4,2	4,3	x	x	x	4,6	4,6	4,4	
15 bis unter 25 Jahre	4,5	4,1	4,0	x	x	x	4,6	4,0	4,2	
15 bis unter 20 Jahre	2,7	2,3	2,7	x	x	x	2,7	1,8	2,2	
50 bis unter 65 Jahre	4,1	4,2	4,0	x	x	x	4,6	4,6	4,3	
55 bis unter 65 Jahre	3,4	3,5	3,4	x	x	x	4,0	3,9	3,9	
Ausländer	14,5	14,0	13,7	x	x	x	15,9	15,6	15,3	
abhängige zivile Erwerbspersonen	5,1	5,1	5,0	x	x	x	5,6	5,5	5,3	

1) Bei den Arbeitslosenquoten werden die Vorjahreswerte ausgewiesen.

Die Differenzierung nach Rechtskreisen basiert auf anteiligen Quoten der Arbeitslosen in den beiden Rechtskreisen, d.h. die Basis ist jeweils gleich und in der Summe ergibt sich die Arbeitslosenquote insgesamt. Abweichungen in der Summe sind rundungsbedingt.



## Statistik-Infoseite

Im **Internet** finden Sie weiterführende Informationen der Statistik der Bundesagentur für Arbeit unter:

<http://statistik.arbeitsagentur.de>

---

**Statistische Daten** erhalten Sie unter "Statistik nach Themen":

<http://statistik.arbeitsagentur.de/Navigation/Statistik/Statistik-nach-Themen/Statistik-nach-Themen-Nav.html>

Es werden folgende Themenbereiche angeboten:

[Arbeitsmarkt im Überblick](#)  
[Arbeitslose, Unterbeschäftigung und Arbeitsstellen](#)  
[Arbeitsmarktpolitische Maßnahmen](#)  
[Ausbildungsstellenmarkt](#)  
[Beschäftigung](#)  
[Grundsicherung für Arbeitsuchende \(SGB II\)](#)  
[Leistungen SGB III](#)  
[Statistik nach Berufen](#)  
[Statistik nach Wirtschaftszweigen](#)  
[Zeitreihen](#)  
[Eingliederungsbilanzen](#)  
[Einnahmen und Ausgaben](#)

Daten bis 12/2004 finden Sie unter dem Menüpunkt "Archiv bis 2004"

---

**Erläuterungen und Definitionen** zu den verschiedenen Fachstatistiken finden Sie unter "Glossare":

<http://statistik.arbeitsagentur.de/Navigation/Statistik/Grundlagen/Glossare/Glossare-Nav.html>

Es werden folgende Themenbereiche angeboten:

[Arbeitsmarkt](#)  
[Ausbildungsstellenmarkt](#)  
[Beschäftigung](#)  
[Förderstatistik/Eingliederungsbilanzen](#)  
[Grundsicherung für Arbeitsuchende \(SGB II\)](#)  
[Leistungen SGB III](#)

---

**Hintergründe zur Statistik** nach dem SGB II und III und zur Datenübermittlung nach § 51b SGB II finden Sie unter

<http://statistik.arbeitsagentur.de/Navigation/Statistik/Grundlagen/Grundlagen-Nav.html>

**Informationen zu speziellen Problemstellungen** der Fachstatistiken finden Sie unter "Methodenberichte":

<http://statistik.arbeitsagentur.de/Navigation/Statistik/Grundlagen/Methodenberichte/Methodenberichte-Nav.html>