

Arbeitsmarkt in Zahlen

Sperrfrist: 28.03.2013, 09:55 Uhr



Arbeitsmarktreport
Agentur für Arbeit Lüneburg-Uelzen
März 2013



Bundesagentur für Arbeit
Statistik



Impressum

Reihe:	Arbeitsmarkt in Zahlen
Titel:	Arbeitsmarktreport
Region:	Agentur für Arbeit Lüneburg-Uelzen
Berichtsmonat:	März 2013
Periodizität:	monatlich
Hinweise:	Sperrfrist: 28.03.2013, 09:55 Uhr
Nächster Veröffentlichungstermin:	30.04.2013
Herausgeber:	Bundesagentur für Arbeit Statistik
Rückfragen an:	Statistik-Service Nordost Spichernstr. 1 30161 Hannover
E-Mail:	Statistik-Service-Nordost@arbeitsagentur.de
Hotline:	Tel.: 0511 / 919-3455
Fax:	Fax: 0511 / 919-4103456

Weiterführende statistische Informationen

Internet:	http://statistik.arbeitsagentur.de Statistik nach Themen http://statistik.arbeitsagentur.de/Navigation/Statistik/Statistik-nach-Themen/Statistik-nach-Themen-Nav.html Aktuelle Daten
Zitierhinweis:	Statistik der Bundesagentur für Arbeit Arbeitsmarkt in Zahlen, Arbeitsmarktreport, Nürnberg, März 2013.

© Statistik der Bundesagentur für Arbeit

Der Inhalt unterliegt urheberrechtlichem Schutz.

Für nichtgewerbliche Zwecke sind Vervielfältigung und unentgeltliche Verbreitung, auch auszugsweise, mit genauer Quellenangabe gestattet.

Die Verbreitung, auch auszugsweise, über elektronische Systeme/Datenträger bedarf der vorherigen Zustimmung.

Alle übrigen Rechte vorbehalten.



Abkürzungen und Zeichenerklärung

AA	Agentur für Arbeit
ABM	Arbeitsbeschaffungsmaßnahmen
AGH	Arbeitsgelegenheiten
BA	Bundesagentur für Arbeit
BSI	Beschäftigung schaffende Infrastrukturmaßnahmen
dar.	darunter
dav.	davon
GSt	Geschäftsstelle
HA	Hauptagentur
IT	Informationstechnologie
PSA	Personal-Service-Agentur
SGB	Sozialgesetzbuch
zKT	zugelassene kommunale Träger
I	insgesamt
M	Männer
F	Frauen
MD	Monatsdurchschnitt
ME	Monatsende
MS	Monatssumme
MM	Monatsmitte
MA	Monatsanfang
JA	Jahresanfang
JD	Jahresdurchschnitt
JE	Jahresende
JS	Jahressumme
r	berichtigte Zahl
s	geschätzte Zahl
u	unzuverlässige oder ungewisse Daten
0	mehr als nichts, aber weniger als die Hälfte der kleinsten Einheit, die in der Tabelle zur Darstellung gebracht werden kann
-	nichts vorhanden
.	kein Nachweis vorhanden
...	Angaben fallen später an
*	Zahlenwerte kleiner 3 und korrespondierende Werte werden aus Datenschutzgründen nicht ausgewiesen
x	Nachweis nicht sinnvoll

Abweichungen in den Summen ergeben sich durch Runden der Zahlen.



Aktuelle Hinweise

Im Rahmen der **Neuorganisation der Bundesagentur für Arbeit** änderten zwei Drittel der Agenturen für Arbeit ihren Gebietszuschnitt. Dadurch erhielten die einzelnen Arbeitsagenturen einen kreisscharfen Zuschnitt, d.h. jedes Agenturgebiet - ausgenommen das Land Berlin mit drei Agenturen - umfasst seit Januar 2013 genau einen oder mehrere Kreise. Diese Neuabgrenzung erfolgte in drei Wellen zum 1.7.2012, zum 1.10.2012 und zum 1.1.2013. Im Rahmen des Neuzuschnitts der Agenturgebiete gaben Agenturen Teile ihres jetzigen Gebietes an andere Agenturen ab oder nahmen Gebietsteile von anderen Agenturen auf; in mehreren Fällen fusionierten ganze Agenturen und einige wenige Agenturen wurden neu gegründet. Durch die Neuorganisation sank die Zahl der Agenturen bundesweit von 178 auf 156.

Die **Statistik über Arbeitslose und Arbeitsuchende** wurde zum Berichtsmonat Februar 2013 geringfügig revidiert. Dies führte zu Änderungen von Eckdaten und Strukturmerkmalen Arbeitsloser sowie von Eckdaten nichtarbeitsloser Arbeitsuchender. Auslöser für die rückwirkende Revision ab dem Jahr 2008 war die Erweiterung des Schätzverfahrens der Arbeitslosen-Statistik um die Dimensionen „Langzeitarbeitslosigkeit“ und „Unterbeschäftigungskomponenten aus der Arbeitsmarkt-Statistik“.

Zum Berichtsmonat März 2013 wurde die **Berichterstattung für zugelassene kommunale Träger** rückwirkend ab dem Jahr 2011 um die Unterbeschäftigungs-Komponenten Vorruhestandsähnliche Regelungen, Fremdförderung und kurzfristige Arbeitsunfähigkeit erweitert.

Aus technischen Gründen war im Berichtsmonat Februar 2013 die Struktur der Zugänge in Arbeitslosigkeit leicht zugunsten der Kategorie „Sonstiges/keine Angabe“ verschoben; diese Daten wurden zum Berichtsmonat März 2013 korrigiert.

Die **Statistik über Bewerber für Berufsausbildungsstellen** wurde zum Berichtsmonat März 2013 geringfügig revidiert. Die Änderungen erfolgten im Rahmen der Verbesserung der Datenqualität bei der Verarbeitung der Daten von Agenturen für Arbeit und der Jobcenter in gemeinsamen Einrichtungen und beinhalten Korrekturen bei der Historisierung von Merkmalen sowie die verbesserte Erfassung von untermonatigen Bewerbern. Die Ergebnisse der zugelassenen kommunalen Träger sind hiervon nicht betroffen.

Die **Statistik der gemeldeten Arbeitsstellen** wurde zum Berichtsmonat März 2013 geringfügig revidiert. Zur Verbesserung der Datenqualität wurden rückwirkend ab Juli 2006 Änderungen in der Verarbeitung der Daten vorgenommen.

Aufgrund der o.g. Revisionen kann es in einzelnen Regionen zu Abweichungen gegenüber Auswertungen mit früherem Erstellungsdatum kommen.



Inhaltsverzeichnis

Arbeitsmarktreport

Agentur für Arbeit Lüneburg-Uelzen

März 2013

	Seite
Eckwerte des Arbeitsmarktes	6
Eckwerte des Arbeitsmarktes im Rechtskreis SGB III	7
Eckwerte des Arbeitsmarktes im Rechtskreis SGB II	8
Komponenten der Unterbeschäftigung	9
Komponenten der Unterbeschäftigung nach Rechtskreisen	10
Bestand an Arbeitslosen nach Rechtskreisen	11
Bestand an Arbeitslosen nach Personengruppen	12
Zugang in und Abgang aus Arbeitslosigkeit	13
Gemeldete Arbeitsstellen	14
Bestand an Arbeitslosen und gemeldeten Arbeitsstellen nach Zielberufen	15
Arbeitsmarktpolitische Maßnahmen	16
Ausbildungsstellenmarkt	17
Der Arbeitsmarkt in den Dienststellen des Agenturbezirks	18
Hauptagentur Lüneburg-Uelzen	19
Geschäftsstelle Buchholz	22
Geschäftsstelle Winsen	25
Geschäftsstelle Lüchow	28
Geschäftsstelle Uelzen	31

[zurück zum Inhalt](#)
Eckwerte des Arbeitsmarktes

 Agentur für Arbeit Lüneburg-Uelzen
 März 2013

Merkmale	Mrz 2013	Feb 2013	Jan 2013	Veränderung gegenüber					
				Vormonat		Vorjahresmonat ¹⁾			
						Mrz 2012		Feb 2012	Jan 2012
				absolut	in %	absolut	in %	in %	in %
Bestand an Arbeitsuchenden									
Insgesamt	29.902	30.130	29.900	-228	-0,8	49	0,2	-0,1	1,1
Bestand an Arbeitslosen									
Insgesamt	18.250	18.702	18.678	-452	-2,4	53	0,3	0,3	2,6
55,7% Männer	10.169	10.421	10.365	-252	-2,4	191	1,9	0,8	4,0
44,3% Frauen	8.081	8.281	8.313	-200	-2,4	-138	-1,7	-0,3	1,0
9,7% 15 bis unter 25 Jahre	1.770	1.880	1.801	-110	-5,9	-166	-8,6	-5,4	-0,2
1,4% dar. 15 bis unter 20 Jahre	253	282	282	-29	-10,3	-65	-20,4	-16,8	-9,6
31,9% 50 Jahre und älter	5.826	5.911	5.887	-85	-1,4	186	3,3	2,7	4,5
18,7% dar. 55 Jahre und älter	3.405	3.446	3.433	-41	-1,2	157	4,8	3,3	6,3
32,0% Langzeitarbeitslose	5.833	5.831	5.910	2	0,0	583	11,1	10,6	11,2
4,1% Schwerbehinderte	748	746	771	2	0,3	-33	-4,2	-7,2	-3,6
9,4% Ausländer	1.710	1.723	1.730	-13	-0,8	1	0,1	1,5	3,7
Zugang an Arbeitslosen									
Insgesamt	3.806	4.242	4.679	-436	-10,3	-131	-3,3	-4,9	-12,4
dar. aus Erwerbstätigkeit	1.384	1.591	2.738	-207	-13,0	-182	-11,6	-10,5	-5,9
aus Ausbildung/sonst. Maßnahme	870	1.087	699	-217	-20,0	-37	-4,1	-8,3	-31,0
seit Jahresbeginn	12.727	8.921	4.679	x	x	-1.015	-7,4	-9,0	-12,4
Abgang an Arbeitslosen									
Insgesamt	4.282	4.205	3.132	77	1,8	-105	-2,4	4,4	-8,2
dar. in Erwerbstätigkeit	1.554	1.223	1.048	331	27,1	-171	-9,9	-2,4	-7,7
in Ausbildung/sonst. Maßnahme	887	963	561	-76	-7,9	88	11,0	1,2	-22,4
seit Jahresbeginn	11.619	7.337	3.132	x	x	-208	-1,8	-1,4	-8,2
Arbeitslosenquoten bezogen auf									
alle zivilen Erwerbspersonen	6,4	6,6	6,6	x	x	x	6,5	6,7	6,5
dar. Männer	6,9	7,0	7,0	x	x	x	6,8	7,1	6,8
Frauen	5,9	6,1	6,1	x	x	x	6,1	6,2	6,1
15 bis unter 25 Jahre	6,1	6,5	6,2	x	x	x	6,8	7,0	6,4
15 bis unter 20 Jahre	2,8	3,2	3,2	x	x	x	3,6	3,8	3,5
50 bis unter 65 Jahre	7,1	7,2	7,2	x	x	x	7,3	7,4	7,3
55 bis unter 65 Jahre	7,5	7,6	7,6	x	x	x	7,6	7,8	7,6
Ausländer	17,2	17,3	17,4	x	x	x	18,3	18,1	17,8
abhängige zivile Erwerbspersonen	7,1	7,3	7,3	x	x	x	7,2	7,4	7,2
Unterbeschäftigung									
Arbeitslosigkeit im weiteren Sinne	19.581	20.061	19.911	-480	-2,4	340	1,8	1,6	3,5
Unterbeschäftigung im engeren Sinne	22.777	23.215	22.843	-438	-1,9	-128	-0,6	-0,7	0,2
Unterbeschäftigung (ohne Kurzarbeit)	23.143	23.590	23.274	-447	-1,9	-846	-3,5	-3,8	-3,0
Unterbeschäftigungsquote	8,0	8,2	8,1	x	x	x	8,5	8,7	8,5
Leistungsempfänger²⁾									
Arbeitslosengeld	6.771	7.358	7.199	-587	-8,0	162	2,5	5,8	10,7
erwerbsfähige Leistungsberechtigte	25.307	25.332	25.245	-25	-0,1	-879	-3,4	-3,0	-2,2
nicht erwerbsfähige Leistungsberechtigte	10.234	10.275	10.234	-41	-0,4	-185	-1,8	-1,7	-1,8
Bedarfsgemeinschaften	18.887	18.961	18.884	-74	-0,4	-591	-3,0	-2,2	-1,8
Gemeldete Arbeitsstellen									
Zugang	1.093	949	561	144	15,2	-150	-12,1	-12,3	-24,9
Zugang seit Jahresbeginn	2.603	1.510	561	x	x	-469	-15,3	-17,4	-24,9
Bestand	3.110	2.811	2.688	299	10,6	-124	-3,8	-9,4	-7,0

1) Bei Quoten werden die Vorjahreswerte ausgewiesen.

© Statistik der Bundesagentur für Arbeit

2) Vorläufige, hochgerechnete Werte am aktuellen Rand (beim Arbeitslosengeld für die letzten zwei Monate, bei den SGB II-Daten für die letzten drei Monate).

Eckwerte des Arbeitsmarktes im Rechtskreis SGB III

 Agentur für Arbeit Lüneburg-Uelzen
 März 2013

Merkmale	Mrz 2013	Feb 2013	Jan 2013	Veränderung gegenüber						
				Vormonat		Vorjahresmonat ¹⁾				
						Mrz 2012		Feb 2012	Jan 2012	
				absolut	in %	absolut	in %	in %	in %	
Bestand an Arbeitssuchenden										
Insgesamt	10.582	10.879	10.831	-297	-2,7	734	7,5	6,6	10,1	
Bestand an Arbeitslosen										
Insgesamt	6.873	7.298	7.293	-425	-5,8	484	7,6	8,6	14,7	
56,4% Männer	3.874	4.144	4.095	-270	-6,5	358	10,2	9,2	16,8	
43,6% Frauen	2.999	3.154	3.198	-155	-4,9	126	4,4	7,9	12,2	
12,9% 15 bis unter 25 Jahre	885	965	924	-80	-8,3	28	3,3	7,2	25,0	
1,2% dar. 15 bis unter 20 Jahre	82	96	88	-14	-14,6	-18	-18,0	-11,1	4,8	
37,4% 50 Jahre und älter	2.573	2.638	2.661	-65	-2,5	137	5,6	4,1	9,1	
25,3% dar. 55 Jahre und älter	1.738	1.765	1.773	-27	-1,5	64	3,8	2,0	7,0	
12,4% Langzeitarbeitslose	851	830	839	21	2,5	137	19,2	16,6	17,8	
4,4% Schwerbehinderte	299	306	319	-7	-2,3	-51	-14,6	-16,6	-9,9	
5,1% Ausländer	352	374	384	-22	-5,9	26	8,0	12,7	22,3	
Zugang an Arbeitslosen										
Insgesamt	1.630	1.922	2.729	-292	-15,2	-134	-7,6	-8,2	-0,5	
dar. aus Erwerbstätigkeit	964	1.102	2.130	-138	-12,5	-65	-6,3	-6,9	4,7	
aus Ausbildung/sonst. Maßnahme	302	468	279	-166	-35,5	-95	-23,9	-16,4	-20,5	
seit Jahresbeginn	6.281	4.651	2.729	x	x	-320	-4,8	-3,8	-0,5	
Abgang an Arbeitslosen										
Insgesamt	1.975	1.772	1.386	203	11,5	12	0,6	9,7	-4,3	
dar. in Erwerbstätigkeit	1.102	817	728	285	34,9	-39	-3,4	15,9	6,1	
in Ausbildung/sonst. Maßnahme	351	347	177	4	1,2	53	17,8	-4,7	-33,0	
seit Jahresbeginn	5.133	3.158	1.386	x	x	106	2,1	3,1	-4,3	
Arbeitslosenquoten bezogen auf										
alle zivilen Erwerbspersonen	2,4	2,6	2,6	x	x	x	2,3	2,4	2,3	
dar. Männer	2,6	2,8	2,8	x	x	x	2,4	2,6	2,4	
Frauen	2,2	2,3	2,4	x	x	x	2,1	2,2	2,1	
15 bis unter 25 Jahre	3,0	3,3	3,2	x	x	x	3,0	3,2	2,6	
15 bis unter 20 Jahre	0,9	1,1	1,0	x	x	x	1,1	1,2	1,0	
50 bis unter 65 Jahre	3,1	3,2	3,3	x	x	x	3,1	3,3	3,2	
55 bis unter 65 Jahre	3,8	3,9	3,9	x	x	x	3,9	4,0	3,9	
Ausländer	3,5	3,8	3,9	x	x	x	3,5	3,5	3,4	
abhängige zivile Erwerbspersonen	2,7	2,8	2,8	x	x	x	2,5	2,7	2,5	
Unterbeschäftigung										
Arbeitslosigkeit im weiteren Sinne	7.007	7.430	7.380	-423	-5,7	429	6,5	6,7	12,4	
Unterbeschäftigung im engeren Sinne	7.839	8.241	8.093	-402	-4,9	430	5,8	5,3	8,4	
Unterbeschäftigung (ohne Kurzarbeit)	8.179	8.587	8.494	-408	-4,8	-284	-3,4	-4,0	-1,6	
Unterbeschäftigungsquote	2,8	3,0	2,9	x	x	x	3,0	3,2	3,1	
Leistungsempfänger										
Arbeitslosengeld ²⁾	6.771	7.358	7.199	-587	-8,0	162	2,5	5,8	10,7	

1) Bei Quoten werden die Vorjahreswerte ausgewiesen.

© Statistik der Bundesagentur für Arbeit

Die Differenzierung nach Rechtskreisen basiert auf anteiligen Quoten der Arbeitslosen in den beiden Rechtskreisen, d.h. die Basis ist jeweils gleich und in der Summe ergibt sich die Arbeitslosenquote insgesamt. Abweichungen in der Summe sind rundungsbedingt.

2) Vorläufige, hochgerechnete Werte für Februar 2013 und März 2013; ohne Arbeitslosengeld bei Weiterbildung.

Eckwerte des Arbeitsmarktes im Rechtskreis SGB II
 Agentur für Arbeit Lüneburg-Uelzen
März 2013

Merkmale	Mrz 2013	Feb 2013	Jan 2013	Veränderung gegenüber					
				Vormonat		Vorjahresmonat ¹⁾			
						Mrz 2012		Feb 2012	Jan 2012
				absolut	in %	absolut	in %	in %	in %
Bestand an Arbeitsuchenden									
Insgesamt	19.320	19.251	19.069	69	0,4	-685	-3,4	-3,6	-3,5
Bestand an Arbeitslosen									
Insgesamt	11.377	11.404	11.385	-27	-0,2	-431	-3,7	-4,3	-3,9
55,3% Männer	6.295	6.277	6.270	18	0,3	-167	-2,6	-4,0	-2,9
44,7% Frauen	5.082	5.127	5.115	-45	-0,9	-264	-4,9	-4,7	-5,0
7,8% 15 bis unter 25 Jahre	885	915	877	-30	-3,3	-194	-18,0	-15,9	-17,7
1,5% dar. 15 bis unter 20 Jahre	171	186	194	-15	-8,1	-47	-21,6	-19,5	-14,9
28,6% 50 Jahre und älter	3.253	3.273	3.226	-20	-0,6	49	1,5	1,6	1,0
14,7% dar. 55 Jahre und älter	1.667	1.681	1.660	-14	-0,8	93	5,9	4,7	5,5
43,8% Langzeitarbeitslose	4.982	5.001	5.071	-19	-0,4	446	9,8	9,7	10,2
3,9% Schwerbehinderte	449	440	452	9	2,0	18	4,2	0,7	1,3
11,9% Ausländer	1.358	1.349	1.346	9	0,7	-25	-1,8	-1,2	-0,6
Zugang an Arbeitslosen									
Insgesamt	2.176	2.320	1.950	-144	-6,2	3	0,1	-2,0	-25,0
dar. aus Erwerbstätigkeit	420	489	608	-69	-14,1	-117	-21,8	-17,5	-30,6
aus Ausbildung/sonst. Maßnahme	568	619	420	-51	-8,2	58	11,4	-1,0	-36,6
seit Jahresbeginn	6.446	4.270	1.950	x	x	-695	-9,7	-14,0	-25,0
Abgang an Arbeitslosen									
Insgesamt	2.307	2.433	1.746	-126	-5,2	-117	-4,8	0,8	-11,1
dar. in Erwerbstätigkeit	452	406	320	46	11,3	-132	-22,6	-25,9	-28,9
in Ausbildung/sonst. Maßnahme	536	616	384	-80	-13,0	35	7,0	4,8	-16,3
seit Jahresbeginn	6.486	4.179	1.746	x	x	-314	-4,6	-4,5	-11,1
Arbeitslosenquoten bezogen auf									
alle zivilen Erwerbspersonen	4,0	4,0	4,0	x	x	x	4,2	4,3	4,2
dar. Männer	4,3	4,2	4,2	x	x	x	4,4	4,5	4,4
Frauen	3,7	3,8	3,8	x	x	x	4,0	4,0	4,0
15 bis unter 25 Jahre	3,0	3,1	3,0	x	x	x	3,8	3,8	3,8
15 bis unter 20 Jahre	1,9	2,1	2,2	x	x	x	2,5	2,6	2,6
50 bis unter 65 Jahre	4,0	4,0	4,0	x	x	x	4,1	4,2	4,1
55 bis unter 65 Jahre	3,7	3,7	3,7	x	x	x	3,7	3,8	3,7
Ausländer	13,6	13,5	13,5	x	x	x	14,8	14,6	14,5
abhängige zivile Erwerbspersonen	4,4	4,4	4,4	x	x	x	4,7	4,7	4,7
Unterbeschäftigung									
Arbeitslosigkeit im weiteren Sinne	12.574	12.631	12.531	-57	-0,5	-89	-0,7	-1,2	-1,2
Unterbeschäftigung im engeren Sinne	14.939	14.974	14.751	-35	-0,2	-557	-3,6	-3,7	-3,8
Unterbeschäftigung (ohne Kurzarbeit)	14.965	15.003	14.781	-38	-0,3	-561	-3,6	-3,7	-3,8
Unterbeschäftigungsquote	5,2	5,2	5,1	x	x	x	5,5	5,5	5,4
Leistungsempfänger									
erwerbsfähige Leistungsberechtigte ²⁾	25.307	25.332	25.245	-25	-0,1	-879	-3,4	-3,0	-2,2
nicht erwerbsfähige Leistungsberechtigte ²⁾	10.234	10.275	10.234	-41	-0,4	-185	-1,8	-1,7	-1,8
Bedarfsgemeinschaften ²⁾	18.887	18.961	18.884	-74	-0,4	-591	-3,0	-2,2	-1,8

1) Bei Quoten werden die Vorjahreswerte ausgewiesen.

© Statistik der Bundesagentur für Arbeit

Die Differenzierung nach Rechtskreisen basiert auf anteiligen Quoten der Arbeitslosen in den beiden Rechtskreisen, d.h. die Basis ist jeweils gleich und in der Summe ergibt sich die Arbeitslosenquote insgesamt. Abweichungen in der Summe sind rundungsbedingt.

2) Vorläufige, hochgerechnete Werte für Januar 2013 bis März 2013.

[zurück zum Inhalt](#)

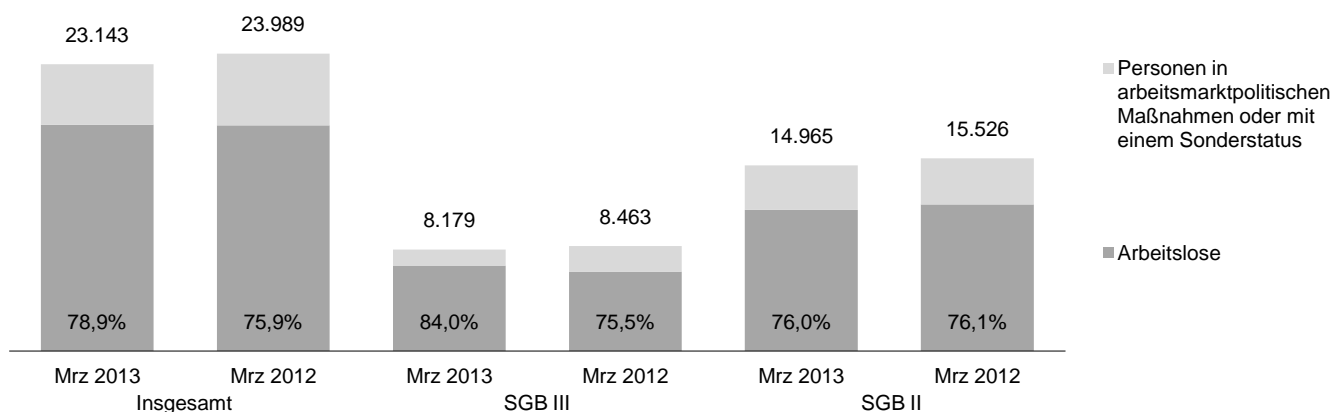
Komponenten der Unterbeschäftigung

Agentur für Arbeit Lüneburg-Uelzen

März 2013

In der Unterbeschäftigung werden zusätzlich zu den registrierten Arbeitslosen auch die Personen abgebildet, die nicht als arbeitslos gelten, weil sie Teilnehmer an einer Maßnahme der Arbeitsmarktpolitik oder in einem arbeitsmarktbedingten Sonderstatus sind. Diese Personen werden zur Unterbeschäftigung gerechnet, weil sie für Menschen stehen, denen ein reguläres Beschäftigungsverhältnis fehlt. Es wird unterstellt, dass ohne den Einsatz dieser Maßnahmen bzw. ohne die Zuweisung zu einem Sonderstatus die Arbeitslosigkeit entsprechend höher ausfallen würde. Mit dem Konzept der Unterbeschäftigung werden Defizite an regulärer Beschäftigung umfassender erfasst und realwirtschaftliche bedingte Einflüsse auf den Arbeitsmarkt besser erkannt. Zudem können die direkten Auswirkungen der Arbeitsmarktpolitik auf die Arbeitslosenzahlen nachvollzogen werden.

Komponenten der Unterbeschäftigung



Komponenten der Unterbeschäftigung ¹⁾	Mrz 2013	Feb 2013	Veränderung gegenüber					
			Vormonat		Vorjahresmonat ²⁾			
			absolut	in %	absolut	in %	Feb 2012	Jan 2012
Arbeitslosigkeit	18.250	18.702	-452	-2,4	53	0,3	0,3	2,6
+ Personen, die im weiteren Sinne arbeitslos sind	1.331	1.359	-28	-2,1	287	27,5	23,4	18,1
Aktivierung und berufliche Eingliederung	880	912	-32	-3,5	230	35,4	28,6	21,6
Vorruhestandsähnliche Regelung (§ 53a SGB II)	451	447	4	0,9	57	14,5	14,0	12,3
= Arbeitslosigkeit im weiteren Sinne	19.581	20.061	-480	-2,4	340	1,8	1,6	3,5
+ Personen, die nah am Arbeitslosenstatus sind	3.196	3.154	42	1,3	-468	-12,8	-13,4	-17,5
Berufliche Weiterbildung inkl. Förd. behinderter Menschen	955	927	28	3,0	104	12,2	0,2	-7,2
Arbeitsgelegenheiten	219	221	-2	-0,9	-281	-56,2	-57,8	-61,3
Fremdförderung	785	710	75	10,6	6	0,8	2,5	5,7
Beschäftigungsphase Bürgerarbeit	83	84	-1	-1,2	19	29,7	40,0	44,8
Arbeitsbeschaffungsmaßnahmen	-	-	-	x	-	x	*	*
Förderung von Arbeitsverhältnissen	-	-	-	x	-	x	x	x
Beschäftigungszuschuss	7	5	2	40,0	-2	-22,2	-37,5	-44,4
Vorruhestandsähnliche Regelungen (§ 428 SGB III / § 65 Abs.4.SGB II / § 252 Abs. 8 SGB VI)	498	511	-13	-2,5	-290	-36,8	-37,8	-37,1
kurzfristige Arbeitsunfähigkeit	649	696	-47	-6,8	-24	-3,6	14,1	2,8
= Unterbeschäftigung im engeren Sinne	22.777	23.215	-438	-1,9	-128	-0,6	-0,7	0,2
+ Personen, die fern vom Arbeitslosenstatus sind, in Maßnahmen, die gesamtwirtschaftlich entlasten	366	375	-9	-2,4	-718	-66,2	-67,2	-64,1
Gründungszuschuss	145	151	-6	-4,0	-694	-82,7	-83,3	-79,3
Einstiegsgeld - Variante: Selbständigkeit	26	29	-3	-10,3	-4	-13,3	-3,3	-9,1
Altersteilzeit	195	195	-	-	-20	-9,3	-7,6	-3,8
= Unterbeschäftigung (ohne Kurzarbeit)	23.143	23.590	-447	-1,9	-846	-3,5	-3,8	-3,0
Unterbeschäftigungsquote	8,0	8,2	x	x	x	8,5	8,7	8,5
Anteil der Arbeitslosigkeit an der Unterbeschäftigung	78,9	79,3	x	x	x	75,9	76,0	75,8

1) Am aktuellen Rand vorläufige und hochgerechnete Werte. Aufgrund des Hochrechnungsverfahrens sind rundungsbedingte Abweichungen zu anderen Auswertungen möglich.

© Statistik der Bundesagentur für Arbeit

2) Bei Quoten und Anteilen werden die entsprechenden Vorjahreswerte ausgewiesen.

[zurück zum Inhalt](#)

Komponenten der Unterbeschäftigung nach Rechtskreisen

Agentur für Arbeit Lüneburg-Uelzen

März 2013

Komponenten der Unterbeschäftigung ¹⁾	Mrz 2013	Feb 2013	Veränderung gegenüber					
			Vormonat		Vorjahresmonat ²⁾			
					Mrz 2012		Feb 2012	
absolut	in %	absolut	in %	in %	in %	in %	in %	
Rechtskreis SGB III								
Arbeitslosigkeit	6.873	7.298	-425	-5,8	484	7,6	8,6	14,7
+ Personen, die im weiteren Sinne arbeitslos sind	134	132	2	1,5	-55	-29,1	-45,7	-57,8
Aktivierung und berufliche Eingliederung	134	132	2	1,5	-55	-29,1	-45,7	-57,8
Vorruhestandsähnliche Regelung (§ 53a SGB II)	-	-	-	x	-	x	x	x
= Arbeitslosigkeit im weiteren Sinne	7.007	7.430	-423	-5,7	429	6,5	6,7	12,4
+ Personen, die nah am Arbeitslosenstatus sind	832	811	21	2,6	1	0,1	-6,2	-20,8
Berufliche Weiterbildung inkl. Förd. behinderter Menschen	583	548	35	6,4	26	4,7	-9,6	-22,8
Arbeitsgelegenheiten	-	-	-	x	-	x	x	x
Fremdförderung	33	29	4	13,8	8	32,0	81,3	85,0
Beschäftigungsphase Bürgerarbeit	-	-	-	x	-	x	x	x
Arbeitsbeschaffungsmaßnahmen	-	-	-	x	-	x	*	*
Förderung von Arbeitsverhältnissen	-	-	-	x	-	x	x	x
Beschäftigungszuschuss	-	-	-	x	-	x	x	x
Vorruhestandsähnliche Regelungen (§ 428 SGB III / § 65 Abs.4.SGB II / § 252 Abs. 8 SGB VI)	44	46	-2	-4,3	-49	-52,7	-53,5	-56,1
kurzfristige Arbeitsunfähigkeit	172	188	-16	-8,5	16	10,3	31,5	3,1
= Unterbeschäftigung im engeren Sinne	7.839	8.241	-402	-4,9	430	5,8	5,3	8,4
+ Personen, die fern vom Arbeitslosenstatus sind, in Maßnahmen, die gesamtwirtschaftlich entlasten	340	346	-6	-1,7	-714	-67,7	-68,9	-65,7
Gründungszuschuss	145	151	-6	-4,0	-694	-82,7	-83,3	-79,3
Einstiegsgeld - Variante: Selbständigkeit	-	-	-	x	-	x	x	x
Altersteilzeit	195	195	-	-	-20	-9,3	-7,6	-3,8
= Unterbeschäftigung (ohne Kurzarbeit)	8.179	8.587	-408	-4,8	-284	-3,4	-4,0	-1,6
Unterbeschäftigungsquote	2,8	3,0	x	x	x	3,0	3,2	3,1
Anteil der Arbeitslosigkeit an der Unterbeschäftigung	84,0	85,0	x	x	x	75,5	75,1	73,7
Rechtskreis SGB II								
Arbeitslosigkeit	11.377	11.404	-27	-0,2	-431	-3,7	-4,3	-3,9
+ Personen, die im weiteren Sinne arbeitslos sind	1.197	1.227	-30	-2,4	342	40,0	43,0	36,8
Aktivierung und berufliche Eingliederung	746	780	-34	-4,4	285	61,8	67,4	58,0
Vorruhestandsähnliche Regelung (§ 53a SGB II)	451	447	4	0,9	57	14,5	14,0	12,3
= Arbeitslosigkeit im weiteren Sinne	12.574	12.631	-57	-0,5	-89	-0,7	-1,2	-1,2
+ Personen, die nah am Arbeitslosenstatus sind	2.365	2.343	22	0,9	-468	-16,5	-15,7	-16,3
Berufliche Weiterbildung inkl. Förd. behinderter Menschen	373	379	-6	-1,6	79	26,9	18,8	23,6
Arbeitsgelegenheiten	219	221	-2	-0,9	-281	-56,2	-57,8	-61,3
Fremdförderung	752	681	71	10,4	-2	-0,3	0,6	3,3
Beschäftigungsphase Bürgerarbeit	83	84	-1	-1,2	19	29,7	40,0	44,8
Arbeitsbeschaffungsmaßnahmen	-	-	-	x	-	x	x	x
Förderung von Arbeitsverhältnissen	-	-	-	x	-	x	x	x
Beschäftigungszuschuss	7	5	2	40,0	-2	-22,2	-37,5	-44,4
Vorruhestandsähnliche Regelungen (§ 428 SGB III / § 65 Abs.4.SGB II / § 252 Abs. 8 SGB VI)	454	465	-11	-2,4	-241	-34,7	-35,7	-34,4
kurzfristige Arbeitsunfähigkeit	477	508	-31	-6,1	-40	-7,7	8,8	2,7
= Unterbeschäftigung im engeren Sinne	14.939	14.974	-35	-0,2	-557	-3,6	-3,7	-3,8
+ Personen, die fern vom Arbeitslosenstatus sind, in Maßnahmen, die gesamtwirtschaftlich entlasten	26	29	-3	-10,3	-4	-13,3	-3,3	-9,1
Gründungszuschuss	-	-	-	x	-	x	x	x
Einstiegsgeld - Variante: Selbständigkeit	26	29	-3	-10,3	-4	-13,3	-3,3	-9,1
Altersteilzeit	-	-	-	x	-	x	x	x
= Unterbeschäftigung (ohne Kurzarbeit)	14.965	15.003	-38	-0,3	-561	-3,6	-3,7	-3,8
Unterbeschäftigungsquote	5,2	5,2	x	x	x	5,5	5,5	5,4
Anteil der Arbeitslosigkeit an der Unterbeschäftigung	76,0	76,0	x	x	x	76,1	76,5	77,1

1) Am aktuellen Rand vorläufige und hochgerechnete Werte. Aufgrund des Hochrechnungsverfahrens sind rundungsbedingte Abweichungen zu anderen Auswertungen möglich.

2) Bei Quoten und Anteilen werden die entsprechenden Vorjahreswerte ausgewiesen.

Bestand an Arbeitslosen nach Rechtskreisen

Agentur für Arbeit Lüneburg-Uelzen

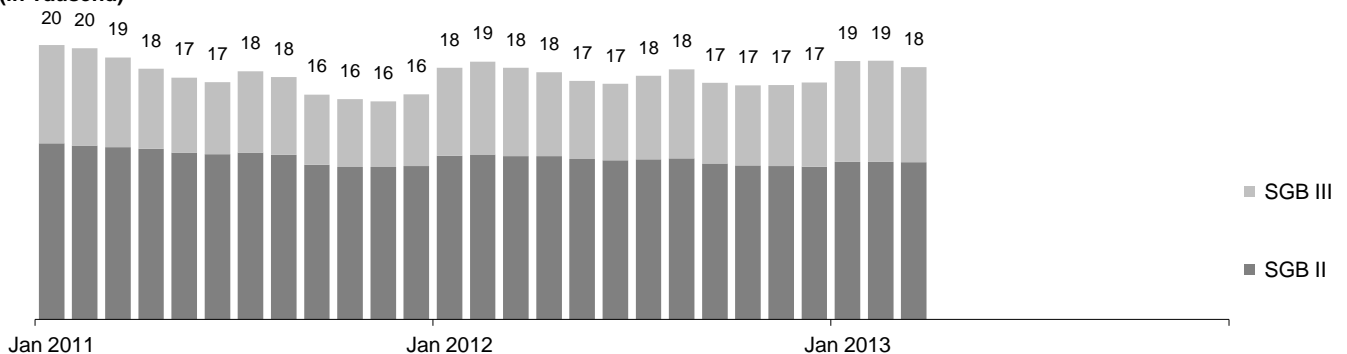
März 2013

Die Arbeitslosigkeit hat sich im März um 452 auf 18.250 verringert. Im Vergleich zum Vorjahr hat sich der Arbeitslosenbestand praktisch nicht verändert (+53). Die Arbeitslosenquote auf Basis aller zivilen Erwerbspersonen betrug im März 6,4%; vor einem Jahr hatte sie sich auf 6,5% belaufen.

Im Rechtskreis SGB III lag die Arbeitslosigkeit bei 6.873, das sind 425 weniger als im Vormonat und 484 mehr als im Vorjahr. Die anteilige SGB III-Arbeitslosenquote lag bei 2,4%. Im Rechtskreis SGB II gab es 11.377 Arbeitslose, das ist ein Minus von 27 gegenüber Februar; im Vergleich zum März 2012 waren es 431 Arbeitslose weniger. Die anteilige SGB II-Arbeitslosenquote betrug 4,0%.

Entwicklung des Bestandes an Arbeitslosen nach Rechtskreisen

(in Tausend)



Bestand an Arbeitslosen	Mrz 2013	Veränderung gegenüber				Arbeitslosenquote ¹⁾		
		Vormonat		Vorjahresmonat		Mrz 2013	Vormonat	Vorjahr
		absolut	in %	absolut	in %	in %		
1	2	3	4	5	6	7	8	
Insgesamt	18.250	-452	-2,4	53	0,3	6,4	6,6	6,5
Männer	10.169	-252	-2,4	191	1,9	6,9	7,0	6,8
Frauen	8.081	-200	-2,4	-138	-1,7	5,9	6,1	6,1
15 bis unter 25 Jahre	1.770	-110	-5,9	-166	-8,6	6,1	6,5	6,8
15 bis unter 20 Jahre	253	-29	-10,3	-65	-20,4	2,8	3,2	3,6
50 Jahre und älter	5.826	-85	-1,4	186	3,3	7,1	7,2	7,3
55 Jahre und älter	3.405	-41	-1,2	157	4,8	7,5	7,6	7,6
Deutsche	16.516	-440	-2,6	42	0,3	6,0	6,2	6,1
Ausländer	1.710	-13	-0,8	1	0,1	17,2	17,3	18,3
Rechtskreis SGB III	6.873	-425	-5,8	484	7,6	2,4	2,6	2,3
Männer	3.874	-270	-6,5	358	10,2	2,6	2,8	2,4
Frauen	2.999	-155	-4,9	126	4,4	2,2	2,3	2,1
15 bis unter 25 Jahre	885	-80	-8,3	28	3,3	3,0	3,3	3,0
15 bis unter 20 Jahre	82	-14	-14,6	-18	-18,0	0,9	1,1	1,1
50 Jahre und älter	2.573	-65	-2,5	137	5,6	3,1	3,2	3,1
55 Jahre und älter	1.738	-27	-1,5	64	3,8	3,8	3,9	3,9
Deutsche	6.515	-403	-5,8	453	7,5	2,4	2,5	2,2
Ausländer	352	-22	-5,9	26	8,0	3,5	3,8	3,5
Rechtskreis SGB II	11.377	-27	-0,2	-431	-3,7	4,0	4,0	4,2
Männer	6.295	18	0,3	-167	-2,6	4,3	4,2	4,4
Frauen	5.082	-45	-0,9	-264	-4,9	3,7	3,8	4,0
15 bis unter 25 Jahre	885	-30	-3,3	-194	-18,0	3,0	3,1	3,8
15 bis unter 20 Jahre	171	-15	-8,1	-47	-21,6	1,9	2,1	2,5
50 Jahre und älter	3.253	-20	-0,6	49	1,5	4,0	4,0	4,1
55 Jahre und älter	1.667	-14	-0,8	93	5,9	3,7	3,7	3,7
Deutsche	10.001	-37	-0,4	-411	-3,9	3,6	3,7	3,8
Ausländer	1.358	9	0,7	-25	-1,8	13,6	13,5	14,8

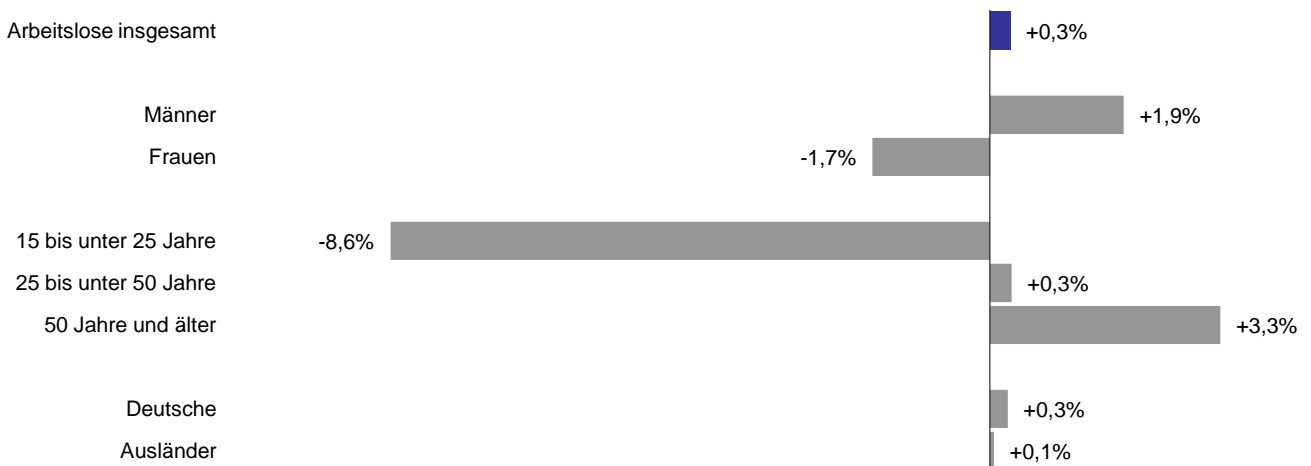
1) Bezogen auf alle zivilen Erwerbspersonen. Quoten für ältere Arbeitslose beziehen sich stets auf Personen bis unter 65 Jahre. Die Differenzierung nach Rechtskreisen basiert auf anteiligen Quoten der Arbeitslosen beider Rechtskreise, d.h. die Basis ist jeweils gleich und in der Summe ergibt sich die Arbeitslosenquote insgesamt; Abweichungen in der Summe sind rundungsbedingt.

Bestand an Arbeitslosen nach Personengruppen

Agentur für Arbeit Lüneburg-Uelzen
März 2013

Nach Personengruppen entwickelte sich die Arbeitslosigkeit unterschiedlich. Die Spanne der Veränderungen reicht im März von -9% bei 15- bis unter 25-Jährigen bis +3% bei 50-Jährigen und Älteren. Auch der Anteil der ausgewählten Personengruppen am Arbeitslosenbestand ist unterschiedlich groß. Bei der Interpretation der Daten ist zu berücksichtigen, dass Mehrfachzählungen möglich sind, da ein Arbeitsloser in der Regel mehreren der hier abgebildeten Personengruppen angehört. Somit kann die individuelle Situation von Arbeitslosen von der Entwicklung der jeweiligen Personengruppe abweichen.

Veränderung der Arbeitslosigkeit ausgewählter Personengruppen gegenüber dem Vorjahresmonat



Anteil ausgewählter Personengruppen an allen Arbeitslosen nach Rechtskreisen

	Männer	Frauen
Insgesamt	55,7%	44,3%
SGB III	56,4%	43,6%
SGB II	55,3%	44,7%

	Deutsche	Ausländer
Insgesamt	90,5%	9,4%
SGB III	94,8%	5,1%
SGB II	87,9%	11,9%

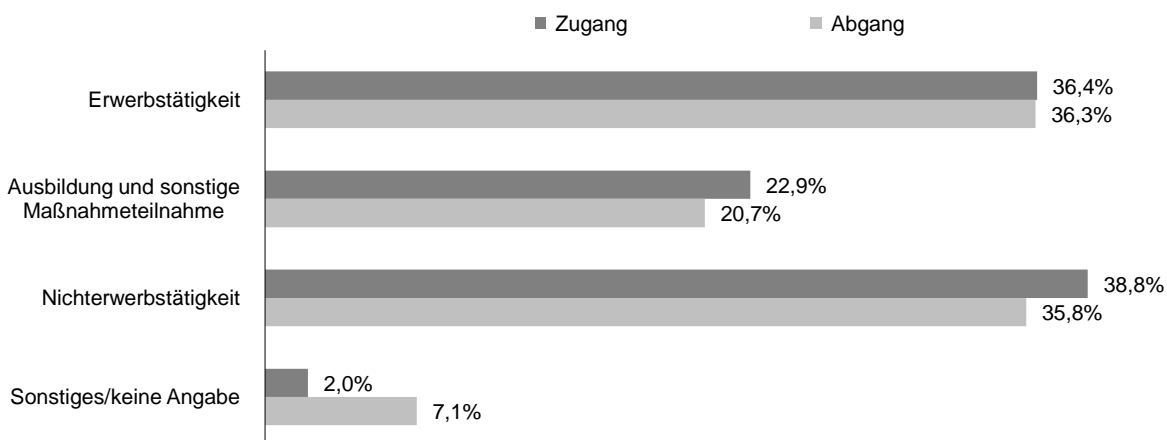
	15 bis unter 25 Jahre	25 bis unter 50 Jahre	50 Jahre und älter
Insgesamt	9,7%	58,4%	31,9%
SGB III	12,9%	49,7%	37,4%
SGB II	7,8%	63,6%	28,6%

Zugang in und Abgang aus Arbeitslosigkeit

Agentur für Arbeit Lüneburg-Uelzen
März 2013

Arbeitslosigkeit ist kein fester Block, vielmehr gibt es auf dem Arbeitsmarkt viel Bewegung. Im März meldeten sich 3.806 Personen (neu oder erneut) arbeitslos, das waren 131 weniger als vor einem Jahr. Gleichzeitig beendeten 4.282 Personen ihre Arbeitslosigkeit, 105 weniger als im März 2012. Seit Jahresbeginn gab es 12.727 Zugänge von Arbeitslosen, gegenüber dem Vorjahreszeitraum ist das eine Abnahme von 1.015 Meldungen. Dem gegenüber stehen 11.619 Abmeldungen von Arbeitslosen, im Vergleich zum Vorjahreszeitraum ist das eine Abnahme von 208 Abmeldungen. Im März meldeten sich 1.384 zuvor erwerbstätige Personen arbeitslos, 182 weniger als vor einem Jahr. Durch Aufnahme einer Erwerbstätigkeit konnten in diesem Monat 1.554 Personen ihre Arbeitslosigkeit beenden, 171 weniger als vor einem Jahr.

Anteil ausgewählter Zu- und Abgangsstrukturen an allen Zugängen in und Abgängen aus Arbeitslosigkeit



Zugangs- und Abgangsstrukturen	Mrz 2013	Veränderung gegenüber				seit Jahresbeginn	Veränderung gegenüber Vorjahreszeitraum	
		Vormonat		Vorjahresmonat			absolut	in %
		absolut	in %	absolut	in %			
1	2	3	4	5	6	7	8	
Zugang an Arbeitslosen insgesamt	3.806	-436	-10,3	-131	-3,3	12.727	-1.015	-7,4
Erwerbstätigkeit (ohne Ausbildung)	1.384	-207	-13,0	-182	-11,6	5.713	-540	-8,6
dar. Beschäftigung am 1. Arbeitsmarkt	1.253	-188	-13,0	-105	-7,7	5.217	-286	-5,2
Beschäftigung am 2. Arbeitsmarkt	26	-4	-13,3	-76	-74,5	161	-270	-62,6
Selbständigkeit	97	-6	-5,8	14	16,9	300	29	10,7
Ausbildung und sonstige Maßnahmeteilnahme	870	-217	-20,0	-37	-4,1	2.656	-449	-14,5
Nichterwerbstätigkeit	1.475	15	1,0	89	6,4	4.102	-37	-0,9
dar. Arbeitsunfähigkeit	1.063	98	10,2	104	10,8	2.826	19	0,7
fehlende Verfügbarkeit/Mitwirkung	366	-76	-17,2	-27	-6,9	1.143	-67	-5,5
Sonstiges/keine Angabe	77	-27	-26,0	-1	-1,3	256	11	4,5
Abgang an Arbeitslosen insgesamt	4.282	77	1,8	-105	-2,4	11.619	-208	-1,8
Erwerbstätigkeit (ohne Ausbildung)	1.554	331	27,1	-171	-9,9	3.825	-289	-7,0
dar. Beschäftigung am 1. Arbeitsmarkt	1.424	319	28,9	-110	-7,2	3.446	-73	-2,1
Beschäftigung am 2. Arbeitsmarkt	37	-1	-2,6	-70	-65,4	112	-209	-65,1
Selbständigkeit	91	13	16,7	9	11,0	248	1	0,4
Ausbildung und sonstige Maßnahmeteilnahme	887	-76	-7,9	88	11,0	2.411	-63	-2,5
Nichterwerbstätigkeit	1.535	-149	-8,8	3	0,2	4.501	172	4,0
dar. Arbeitsunfähigkeit	1.082	-132	-10,9	-50	-4,4	3.086	11	0,4
fehlende Verfügbarkeit/Mitwirkung	349	-18	-4,9	53	17,9	1.107	181	19,5
Sonstiges/keine Angabe	306	-29	-8,7	-25	-7,6	882	-28	-3,1

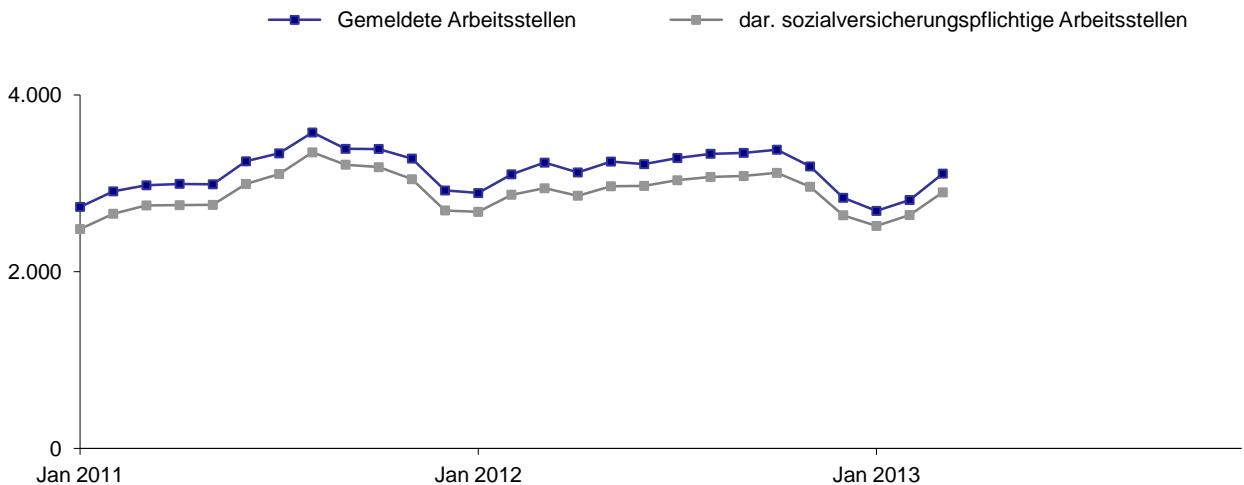
[zurück zum Inhalt](#)

Gemeldete Arbeitsstellen

Agentur für Arbeit Lüneburg-Uelzen
März 2013

Im Bezirk der Agentur für Arbeit Lüneburg-Uelzen waren im März 3.110 Arbeitsstellen gemeldet, gegenüber Februar ist das ein Plus von 299. Im Vergleich zum Vorjahresmonat gab es 124 Stellen weniger. Arbeitgeber meldeten im März 1.093 neue Arbeitsstellen, das waren 150 weniger als vor einem Jahr. Seit Jahresbeginn sind 2.603 Stellen eingegangen, gegenüber dem Vorjahreszeitraum ist das eine Abnahme von 469 oder 15%. Im März wurden 796 Arbeitsstellen abgemeldet, 309 weniger als im Vorjahr. Von Januar bis März gab es insgesamt 2.355 Stellenabgänge, im Vergleich zum Vorjahreszeitraum ist das eine Abnahme von 371 oder 14%.

Entwicklung des Bestandes an gemeldeten Arbeitsstellen



Gemeldete Arbeitsstellen	Mrz 2013	Veränderung gegenüber				seit Jahresbeginn ¹⁾	Veränderung gegenüber Vorjahreszeitraum	
		Vormonat		Vorjahresmonat			absolut	in %
		absolut	in %	absolut	in %			
1	2	3	4	5	6	7	8	
Zugang	1.093	144	15,2	-150	-12,1	2.603	-469	-15,3
dar. sofort zu besetzen	742	119	19,1	-116	-13,5	1.717	-271	-13,6
sozialversicherungspflichtig	1.014	150	17,4	-73	-6,7	2.392	-385	-13,9
dar. sofort zu besetzen	688	135	24,4	-85	-11,0	1.557	-259	-14,3
Bestand	3.110	299	10,6	-124	-3,8	2.870	-206	-6,7
dar. sofort zu besetzen	2.812	235	9,1	-73	-2,5	2.629	-151	-5,4
sozialversicherungspflichtig	2.898	256	9,7	-46	-1,6	2.686	-145	-5,1
dar. sofort zu besetzen	2.612	193	8,0	-50	-1,9	2.456	-112	-4,4
Abgang	796	-50	-5,9	-309	-28,0	2.355	-371	-13,6
dar. sozialversicherungspflichtige Stellen	760	2	0,3	-248	-24,6	2.159	-331	-13,3

1) Zu- und Abgang (Summe) und Bestand (Durchschnitt) jeweils von Januar bis zum aktuellen Berichtsmonat.

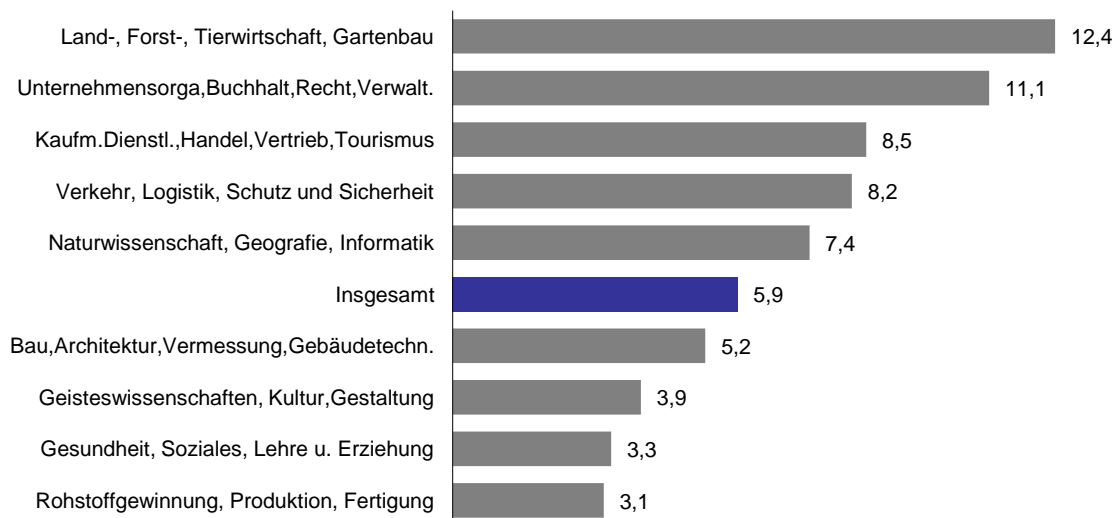
© Statistik der Bundesagentur für Arbeit

Bestand an Arbeitslosen und gemeldeten Arbeitsstellen nach Zielberufen

Agentur für Arbeit Lüneburg-Uelzen
März 2013

Die berufsfachlichen Strukturen von Arbeitslosen und gemeldeten Arbeitsstellen und deren Veränderungen lassen Chancen und Grenzen für eine Arbeitsaufnahme erkennen. Dabei ist zu berücksichtigen, dass bei einem hohen Anteil an Beständen, für die keine Zuordnung eines Berufsbereichs möglich ist, die Aussagekraft für alle Berufe eingeschränkt ist. Im März 2013 stellt sich die Situation im Bezirk der Agentur für Arbeit Lüneburg-Uelzen wie folgt dar:

Arbeitslose je gemeldeter Arbeitsstelle nach Berufsbereichen absteigend sortiert¹⁾



Bestand an Arbeitslosen und gemeldeten Arbeitsstellen nach Berufsbereichen ¹⁾	Mrz 2013	Anteil an insgesamt	Veränderung gegenüber			
			Vormonat		Vorjahresmonat	
	Anzahl	in %	absolut	in %	absolut	in %
	1	2	3	4	5	6
Arbeitslose	18.250	100	-452	-2,4	53	0,3
dar. Land-, Forst-, Tierwirtschaft, Gartenbau	1.055	5,8	-120	-10,2	-60	-5,4
Rohstoffgewinnung, Produktion, Fertigung	2.910	15,9	-58	-2,0	111	4,0
Bau, Architektur, Vermessung, Gebäudetechn.	1.645	9,0	-46	-2,7	27	1,7
Naturwissenschaft, Geografie, Informatik	250	1,4	-17	-6,4	29	13,1
Verkehr, Logistik, Schutz und Sicherheit	4.810	26,4	2	0,0	-29	-0,6
Kaufm. Dienstl., Handel, Vertrieb, Tourismus	3.092	16,9	-90	-2,8	71	2,4
Unternehmensorga, Buchhalt, Recht, Verwalt.	2.177	11,9	-56	-2,5	44	2,1
Gesundheit, Soziales, Lehre u. Erziehung	1.625	8,9	-47	-2,8	-15	-0,9
Geisteswissenschaften, Kultur, Gestaltung	376	2,1	-8	-2,1	26	7,4
keine Angabe bzw. Zuordnung möglich	310	1,7	-12	-3,7	-151	-32,8
Gemeldete Arbeitsstellen	3.110	100	299	10,6	-124	-3,8
dar. Land-, Forst-, Tierwirtschaft, Gartenbau	85	2,7	-5	-5,6	-5	-5,6
Rohstoffgewinnung, Produktion, Fertigung	935	30,1	107	12,9	-42	-4,3
Bau, Architektur, Vermessung, Gebäudetechn.	316	10,2	41	14,9	23	7,8
Naturwissenschaft, Geografie, Informatik	34	1,1	-5	-12,8	-1	-2,9
Verkehr, Logistik, Schutz und Sicherheit	585	18,8	70	13,6	-8	-1,3
Kaufm. Dienstl., Handel, Vertrieb, Tourismus	363	11,7	35	10,7	-3	-0,8
Unternehmensorga, Buchhalt, Recht, Verwalt.	197	6,3	4	2,1	-3	-1,5
Gesundheit, Soziales, Lehre u. Erziehung	498	16,0	18	3,8	-32	-6,0
Geisteswissenschaften, Kultur, Gestaltung	97	3,1	35	56,5	-39	-28,7
keine Angabe bzw. Zuordnung möglich	*	*	*	*	*	*

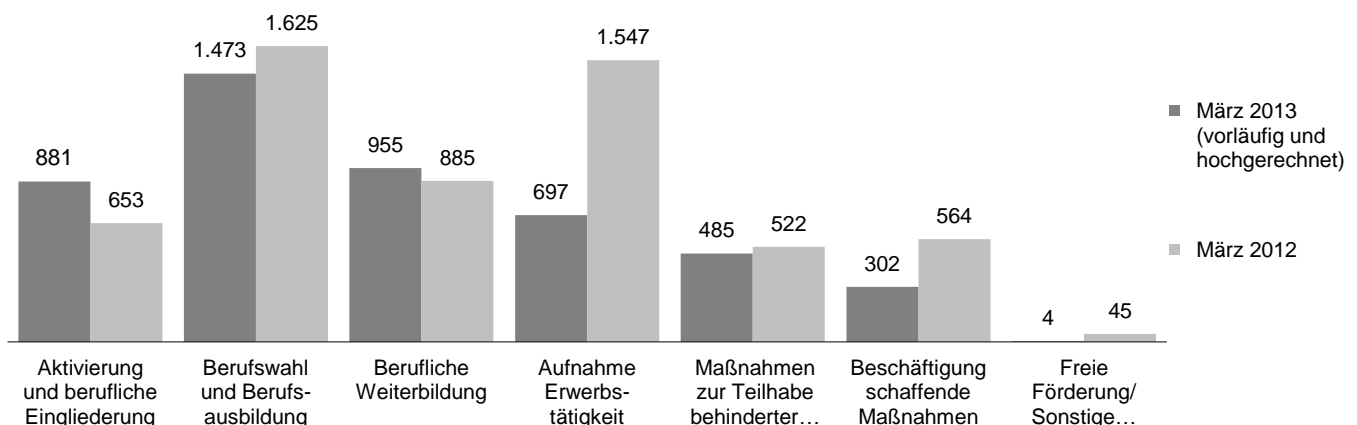
1) Klassifizierung der Berufe 2010.

Arbeitsmarktpolitische Maßnahmen

Agentur für Arbeit Lüneburg-Uelzen
März 2013

Mit dem Einsatz arbeitsmarktpolitischer Instrumente konnte für zahlreiche Personen im Bezirk der Agentur für Arbeit Arbeitslosigkeit beendet oder verhindert werden. Die nachfolgenden Übersichten informieren über alle Kategorien von Maßnahmen, die derzeit am Arbeitsmarkt eingesetzt werden.

Bestand an Teilnehmern nach arbeitsmarktpolitischen Maßnahmekategorien



Maßnahmekategorien der Arbeitsmarktpolitik ¹⁾	Mrz 2013	Veränderung gegenüber				seit Jahresbeginn ²⁾	Veränderung gegenüber	
		Vormonat		Vorjahresmonat			Vorjahreszeitraum	
		absolut	in %	absolut	in %		absolut	in %
	1	2	3	4	5	6	7	8
Zugang								
Aktivierung und berufliche Eingliederung	2.239	10	0,4	-285	-11,3	6.192	-762	-11,0
Berufswahl und Berufsausbildung ³⁾	66	1	1,5	-17	-20,5	192	-58	-23,2
Berufliche Weiterbildung	219	-18	-7,6	82	59,9	577	186	47,6
Aufnahme einer Erwerbstätigkeit	97	-6	-5,8	-42	-30,2	331	-54	-14,0
bes. Maßnahmen z. Teilhabe behinderter Menschen	22	-8	-26,7	2	10,0	70	3	4,5
Beschäftigung schaffende Maßnahmen	42	-8	-16,0	-72	-63,2	268	-293	-52,2
Freie Förderung / Sonstige Förderung	9	-2	-18,2	-11	-55,0	31	-13	-29,5
Bestand								
Aktivierung und berufliche Eingliederung	881	-31	-3,4	228	34,9	863	188	27,9
Berufswahl und Berufsausbildung ³⁾	1.473	-15	-1,0	-152	-9,4	1.523	-144	-8,6
Berufliche Weiterbildung	955	27	2,9	70	7,9	933	-22	-2,3
Aufnahme einer Erwerbstätigkeit	697	-47	-6,3	-850	-54,9	765	-854	-52,8
bes. Maßnahmen z. Teilhabe behinderter Menschen	485	-29	-5,6	-37	-7,1	505	-21	-4,1
Beschäftigung schaffende Maßnahmen	302	-3	-1,0	-262	-46,5	295	-274	-48,2
Freie Förderung / Sonstige Förderung	4	*	*	-41	-91,1	3	-46	-94,5
Abgang								
Aktivierung und berufliche Eingliederung	632	105	19,9	87	16,0	1.683	-89	-5,0
Berufswahl und Berufsausbildung ³⁾	91	-87	-48,9	-2	-2,2	331	-40	-10,8
Berufliche Weiterbildung	202	-14	-6,5	-14	-6,5	561	-103	-15,5
Aufnahme einer Erwerbstätigkeit	148	-45	-23,3	-61	-29,2	538	-94	-14,9
bes. Maßnahmen z. Teilhabe behinderter Menschen	56	21	60,0	25	80,6	122	44	56,4
Beschäftigung schaffende Maßnahmen	46	26	130,0	-94	-67,1	334	-402	-54,6
Freie Förderung / Sonstige Förderung	3	-	-	-11	-78,6	14	-86	-86,0

1) Die letzten drei Monate jeweils vorläufige und hochgerechnete Werte. Aufgrund des Hochrechnungsverfahrens sind rundungsbedingte Abweichungen zu anderen Veröffentlichungen möglich.

© Statistik der Bundesagentur für Arbeit

2) Zu- und Abgang (Summe) und Bestand (Durchschnitt) jeweils von Januar bis zum aktuellen Berichtsmonat.

3) Ohne Ergebnisse zu Teilnahmen an Berufsorientierungsmaßnahmen nach § 48 SGB III, da dazu ab April 2012 statistische Daten nicht mehr vorliegen.

Ausbildungsstellenmarkt

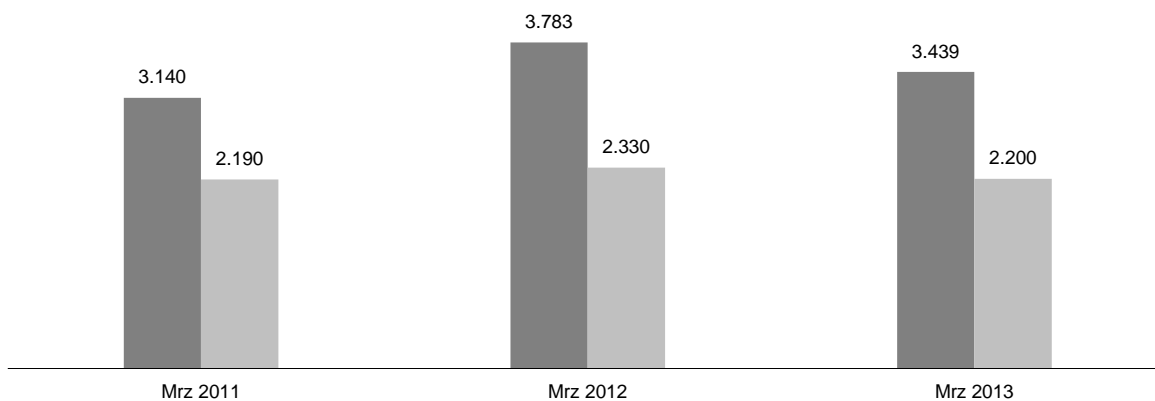
[zurück zum Inhalt](#)

Agentur für Arbeit Lüneburg-Uelzen
März 2013

Seit Beginn des Berufsberatungsjahres im Oktober letzten Jahres meldeten sich im Bezirk der Agentur für Arbeit Lüneburg-Uelzen 3.439 Bewerber für Berufsausbildungsstellen, das waren 9,1% weniger als im Vorjahreszeitraum. Zugleich gab es 2.200 Meldungen für Berufsausbildungsstellen, das entspricht einem Minus von 5,6%. Ende März waren 2.270 Bewerber noch unversorgt und 1.575 Ausbildungsstellen noch unbesetzt. Im Vergleich zum Vorjahresmonat gab es weniger unversorgte Bewerber für Berufsausbildungsstellen (-9,5%), die Zahl der unbesetzten Berufsausbildungsstellen war ebenfalls kleiner (-5,2%). Eine Beurteilung der aktuellen Lage am Ausbildungsstellenmarkt ist auf der Grundlage von gemeldeten Bewerbern und gemeldeten Berufsausbildungsstellen im Vergleich zu vorhergehenden Berichtsjahren möglich; eine Hilfestellung hierzu bietet das Diagramm.

Seit Beginn des Berichtsjahres¹⁾ gemeldete Bewerber für Berufsausbildungsstellen und gemeldete Berufsausbildungsstellen

■ Gemeldete Bewerber für Berufsausbildungsstellen ■ Gemeldete Berufsausbildungsstellen



Merkmale des Ausbildungsstellenmarktes	2012/2013	Veränderung gegenüber Vorjahr		2011/2012	2010/2011
		absolut	in %		
	1	2	3	4	5
Gemeldete Bewerber für Berufsausbildungsstellen					
seit Beginn des Berichtsjahres ¹⁾	3.439	-344	-9,1	3.783	3.140
versorgte Bewerber	1.169	-107	-8,4	1.276	1.079
einmündende Bewerber	418	-36	-7,9	454	441
andere ehemalige Bewerber	483	54	12,6	429	405
Bewerber mit Alternative zum 30.9.	268	-125	-31,8	393	233
unversorgte Bewerber	2.270	-237	-9,5	2.507	2.061
Gemeldete Berufsausbildungsstellen					
seit Beginn des Berichtsjahres ¹⁾	2.200	-130	-5,6	2.330	2.190
betriebliche Ausbildungsstellen	2.169	-142	-6,1	2.311	2.177
außerbetriebliche Ausbildungsstellen	31	12	63,2	19	13
unbesetzten Berufsausbildungsstellen	1.575	-86	-5,2	1.661	1.448
Berufsausbildungsstellen je Bewerber	0,64	x	x	0,62	0,70
unbesetzte Berufsausbildungsstellen je unversorgter Bewerber	0,69	x	x	0,66	0,70

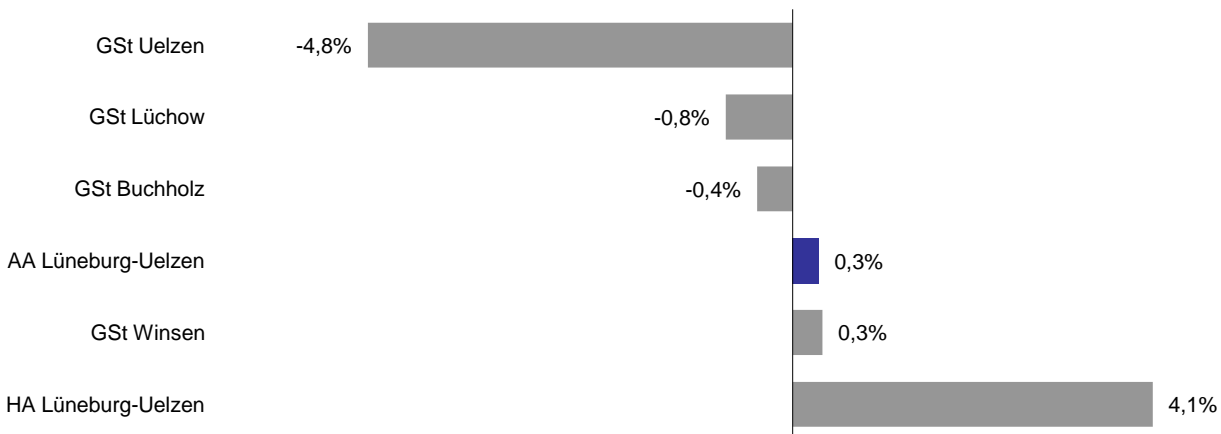
1) Ein Berichtsjahr umfasst jeweils den Zeitraum vom 1. Oktober bis zum 30. September des Folgejahres.

Der Arbeitsmarkt in den Dienststellen des Agenturbezirks

Agentur für Arbeit Lüneburg-Uelzen
März 2013

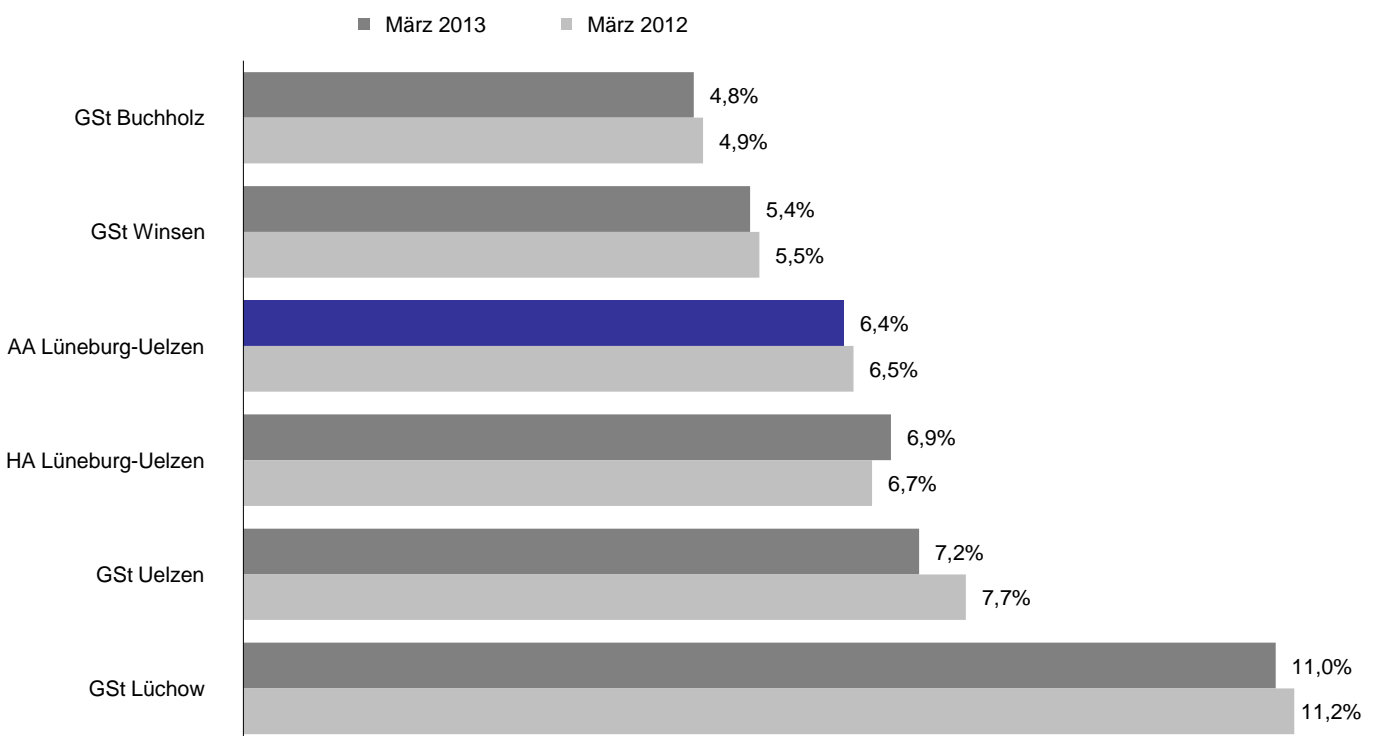
Im Agenturbezirk Lüneburg-Uelzen stellt sich der Arbeitsmarkt im März recht unterschiedlich dar. Vergleichsweise günstig entwickelte sich die Arbeitslosigkeit in Uelzen; dort sank der Bestand an Arbeitslosen gegenüber dem Vorjahresmonat um 5%. Dem gegenüber steht die Entwicklung in Lüneburg-Uelzen mit einer Zunahme von 4%.

Veränderung des Bestandes an Arbeitslosen gegenüber dem Vorjahresmonat



Dementsprechend änderten sich auch die Arbeitslosenquoten in den Dienststellen des Agenturbezirks. Die Spanne reichte im März von 4,8% in Buchholz bis 11,0% in Lüchow.

Arbeitslosenquoten¹⁾ im Agenturbezirk aufsteigend sortiert



1) Arbeitslose bezogen auf alle zivilen Erwerbspersonen (abhängige zivile Erwerbspersonen plus Selbständige und mithelfende Familienangehörige).

Eckwerte des Arbeitsmarktes

Agentur für Arbeit Lüneburg-Uelzen - Hauptagentur Lüneburg-Uelzen

März 2013

Die Arbeitslosigkeit hat sich von Februar auf März um 61 auf 6.217 Personen verringert. Das waren 242 Arbeitslose mehr als vor einem Jahr. Die Arbeitslosenquote auf Basis aller zivilen Erwerbspersonen betrug im März 6,9%; vor einem Jahr belief sie sich auf 6,7%. Dabei meldeten sich 1.370 Personen (neu oder erneut) arbeitslos, 87 weniger als vor einem Jahr und gleichzeitig beendeten 1.438 Personen ihre Arbeitslosigkeit (-112). Seit Jahresbeginn gab es insgesamt 4.505 Arbeitslosmeldungen, das ist ein Minus von 508 im Vergleich zum Vorjahreszeitraum; dem gegenüber stehen 3.991 Abmeldungen von Arbeitslosen (-191).

Der Bestand an Arbeitsstellen ist im März um 93 Stellen auf 1.196 gestiegen; im Vergleich zum Vorjahresmonat gab es 55 Arbeitsstellen mehr. Arbeitgeber meldeten im März 403 neue Arbeitsstellen, 38 weniger als vor einem Jahr. Seit Januar gingen 978 Arbeitsstellen ein, gegenüber dem Vorjahreszeitraum ist das eine Abnahme von 178.

Merkmale	Mrz 2013	Feb 2013	Jan 2013	Veränderung gegenüber					
				Vormonat		Vorjahresmonat ¹⁾			
						Mrz 2012		Feb 2012	Jan 2012
				absolut	in %	absolut	in %	in %	in %
Bestand an Arbeitssuchenden									
Insgesamt	10.385	10.447	10.305	-62	-0,6	14	0,1	0,9	1,6
Bestand an Arbeitslosen									
Insgesamt	6.217	6.278	6.225	-61	-1,0	242	4,1	3,4	4,4
56,3% Männer	3.503	3.543	3.524	-40	-1,1	125	3,7	2,6	3,8
43,7% Frauen	2.714	2.735	2.701	-21	-0,8	117	4,5	4,6	5,2
9,1% 15 bis unter 25 Jahre	564	597	580	-33	-5,5	-60	-9,6	-9,1	-5,7
1,2% dar. 15 bis unter 20 Jahre	77	87	91	-10	-11,5	-44	-36,4	-32,0	-27,2
29,6% 50 Jahre und älter	1.843	1.854	1.833	-11	-0,6	99	5,7	4,6	8,1
16,8% dar. 55 Jahre und älter	1.044	1.063	1.056	-19	-1,8	72	7,4	7,6	12,7
30,1% Langzeitarbeitslose	1.870	1.887	1.890	-17	-0,9	303	19,3	20,2	19,3
3,8% Schwerbehinderte	234	231	233	3	1,3	2	0,9	1,8	2,6
9,0% Ausländer	557	557	555	-	-	14	2,6	2,2	2,4
Zugang an Arbeitslosen									
Insgesamt	1.370	1.503	1.632	-133	-8,8	-87	-6,0	-3,6	-18,3
dar. aus Erwerbstätigkeit	521	563	935	-42	-7,5	-71	-12,0	-11,1	-10,3
aus Ausbildung/sonst. Maßnahme	352	412	259	-60	-14,6	-48	-12,0	-8,4	-47,9
15 bis unter 25 Jahre	248	327	323	-79	-24,2	-19	-7,1	8,3	-0,3
55 Jahre und älter	134	151	177	-17	-11,3	-18	-11,8	-6,8	-13,7
seit Jahresbeginn	4.505	3.135	1.632	x	x	-508	-10,1	-11,8	-18,3
Abgang an Arbeitslosen									
Insgesamt	1.438	1.436	1.117	2	0,1	-112	-7,2	-0,8	-5,7
dar. in Erwerbstätigkeit	496	380	352	116	30,5	-88	-15,1	-16,1	-6,1
in Ausbildung/sonst. Maßnahme	325	382	194	-57	-14,9	-15	-4,4	-5,4	-31,7
15 bis unter 25 Jahre	276	295	218	-19	-6,4	-11	-3,8	15,7	19,1
55 Jahre und älter	160	152	96	8	5,3	-19	-10,6	23,6	-15,0
seit Jahresbeginn	3.991	2.553	1.117	x	x	-191	-4,6	-3,0	-5,7
Arbeitslosenquoten bezogen auf									
alle zivilen Erwerbspersonen	6,9	7,0	6,9	x	x	x	6,7	6,8	6,7
Männer	7,5	7,6	7,6	x	x	x	7,4	7,5	7,4
Frauen	6,2	6,3	6,2	x	x	x	6,0	6,1	6,0
15 bis unter 25 Jahre	6,1	6,5	6,3	x	x	x	6,9	7,3	6,8
15 bis unter 20 Jahre	3,0	3,4	3,5	x	x	x	4,7	5,0	4,9
50 bis unter 65 Jahre	7,5	7,6	7,5	x	x	x	7,5	7,7	7,3
55 bis unter 65 Jahre	7,6	7,8	7,7	x	x	x	7,6	7,7	7,3
Ausländer	17,9	17,9	17,9	x	x	x	18,8	18,9	18,8
abhängige zivile Erwerbspersonen	7,6	7,7	7,6	x	x	x	7,4	7,5	7,4
Gemeldete Arbeitsstellen									
Zugang	403	348	227	55	15,8	-38	-8,6	-11,7	-29,3
Zugang seit Jahresbeginn	978	575	227	x	x	-178	-15,4	-19,6	-29,3
Bestand	1.196	1.103	1.083	93	8,4	55	4,8	0,9	7,5

1) Bei den Arbeitslosenquoten werden die Vorjahreswerte ausgewiesen.

Eckwerte des Arbeitsmarktes im Rechtskreis SGB III

 Agentur für Arbeit Lüneburg-Uelzen - Hauptagentur Lüneburg-Uelzen
 März 2013

Die Arbeitslosigkeit hat sich im Rechtskreis SGB III von Februar auf März um 73 auf 2.106 Personen verringert. Das waren 182 Arbeitslose mehr als im Vorjahresmonat. Die anteilige SGB III-Arbeitslosenquote auf Basis aller zivilen Erwerbspersonen betrug im März 2,3%; vor einem Jahr belief sie sich auf 2,2%.

Dabei meldeten sich 587 Personen (neu oder erneut) arbeitslos, 46 weniger als vor einem Jahr. Gleichzeitig beendeten gegenüber dem Vorjahr praktisch unverändert 633 Personen ihre Arbeitslosigkeit (-2). Seit Beginn des Jahres gab es 2.119 Arbeitslosmeldungen, das ist ein Minus von 152 im Vergleich zum Vorjahreszeitraum; dem stehen 1.691 Abmeldungen von Arbeitslosen gegenüber (+59).

Merkmale	Mrz 2013	Feb 2013	Jan 2013	Veränderung gegenüber					
				Vormonat		Vorjahresmonat ¹⁾			
						Mrz 2012		Feb 2012	Jan 2012
				absolut	in %	absolut	in %	in %	in %
Bestand an Arbeitssuchenden									
Insgesamt	3.252	3.314	3.225	-62	-1,9	221	7,3	6,8	10,1
Bestand an Arbeitslosen									
Insgesamt	2.106	2.179	2.142	-73	-3,4	182	9,5	10,4	17,0
55,4% Männer	1.166	1.220	1.197	-54	-4,4	83	7,7	8,3	16,1
44,6% Frauen	940	959	945	-19	-2,0	99	11,8	13,2	18,3
13,4% 15 bis unter 25 Jahre	282	296	280	-14	-4,7	28	11,0	13,0	38,6
1,1% dar. 15 bis unter 20 Jahre	23	28	23	-5	-17,9	-11	-32,4	-12,5	21,1
34,2% 50 Jahre und älter	720	724	723	-4	-0,6	44	6,5	5,8	14,9
22,2% dar. 55 Jahre und älter	468	477	480	-9	-1,9	16	3,5	3,7	13,7
9,8% Langzeitarbeitslose	207	203	208	4	2,0	44	27,0	23,8	26,8
4,5% Schwerbehinderte	95	92	97	3	3,3	-11	-10,4	-8,9	1,0
4,8% Ausländer	101	96	95	5	5,2	2	2,0	-4,0	5,6
Zugang an Arbeitslosen									
Insgesamt	587	663	869	-76	-11,5	-46	-7,3	-6,1	-6,8
dar. aus Erwerbstätigkeit	359	369	671	-10	-2,7	-23	-6,0	-11,7	-2,2
aus Ausbildung/sonst. Maßnahme	104	170	97	-66	-38,8	-38	-26,8	-7,6	-30,7
15 bis unter 25 Jahre	105	150	161	-45	-30,0	-6	-5,4	2,7	23,8
55 Jahre und älter	62	74	106	-12	-16,2	-24	-27,9	-17,8	-13,1
seit Jahresbeginn	2.119	1.532	869	x	x	-152	-6,7	-6,5	-6,8
Abgang an Arbeitslosen									
Insgesamt	633	591	467	42	7,1	-2	-0,3	10,9	0,6
dar. in Erwerbstätigkeit	335	242	246	93	38,4	-15	-4,3	3,4	14,4
in Ausbildung/sonst. Maßnahme	126	131	55	-5	-3,8	31	32,6	-7,7	-36,8
15 bis unter 25 Jahre	113	119	70	-6	-5,0	5	4,6	50,6	11,1
55 Jahre und älter	74	71	49	3	4,2	-17	-18,7	31,5	-21,0
seit Jahresbeginn	1.691	1.058	467	x	x	59	3,6	6,1	0,6
Arbeitslosenquoten bezogen auf									
alle zivilen Erwerbspersonen	2,3	2,4	2,4	x	x	x	2,2	2,2	2,1
Männer	2,5	2,6	2,6	x	x	x	2,4	2,5	2,2
Frauen	2,2	2,2	2,2	x	x	x	2,0	2,0	1,9
15 bis unter 25 Jahre	3,1	3,2	3,0	x	x	x	2,8	2,9	2,2
15 bis unter 20 Jahre	0,9	1,1	0,9	x	x	x	1,3	1,2	0,7
50 bis unter 65 Jahre	2,9	2,9	2,9	x	x	x	2,9	3,0	2,7
55 bis unter 65 Jahre	3,4	3,5	3,5	x	x	x	3,5	3,6	3,3
Ausländer	3,3	3,1	3,1	x	x	x	3,4	3,5	3,1
abhängige zivile Erwerbspersonen	2,6	2,7	2,6	x	x	x	2,4	2,4	2,3

1) Bei den Arbeitslosenquoten werden die Vorjahreswerte ausgewiesen.

Die Differenzierung nach Rechtskreisen basiert auf anteiligen Quoten der Arbeitslosen in den beiden Rechtskreisen, d.h. die Basis ist jeweils gleich und in der Summe ergibt sich die Arbeitslosenquote insgesamt. Abweichungen in der Summe sind rundungsbedingt.

Eckwerte des Arbeitsmarktes im Rechtskreis SGB II

Agentur für Arbeit Lüneburg-Uelzen - Hauptagentur Lüneburg-Uelzen
März 2013

Die Arbeitslosigkeit ist im Rechtskreis SGB II von Februar auf März geringfügig um 12 auf 4.111 Personen gestiegen. Das waren 60 Arbeitslose mehr als vor einem Jahr. Die anteilige SGB II-Arbeitslosenquote auf Basis aller zivilen Erwerbspersonen betrug im März 4,6%; sie war damit genau so hoch wie im Vorjahresmonat.

Dabei meldeten sich 783 Personen (neu oder erneut) arbeitslos, 41 weniger als vor einem Jahr. Gleichzeitig beendeten 805 Personen ihre Arbeitslosigkeit, 110 weniger als vor einem Jahr. Seit Beginn des Jahres gab es 2.386 Arbeitslosmeldungen, das ist ein Minus von 356 im Vergleich zum Vorjahreszeitraum; dem stehen 2.300 Abmeldungen von Arbeitslosen gegenüber (-250).

Merkmale	Mrz 2013	Feb 2013	Jan 2013	Veränderung gegenüber					
				Vormonat		Vorjahresmonat ¹⁾			
						Mrz 2012		Feb 2012	Jan 2012
				absolut	in %	absolut	in %	in %	in %
Bestand an Arbeitssuchenden									
Insgesamt	7.133	7.133	7.080	-	0,0	-207	-2,8	-1,6	-1,8
Bestand an Arbeitslosen									
Insgesamt	4.111	4.099	4.083	12	0,3	60	1,5	0,1	-1,2
56,8% Männer	2.337	2.323	2.327	14	0,6	42	1,8	-0,2	-1,5
43,2% Frauen	1.774	1.776	1.756	-2	-0,1	18	1,0	0,5	-0,7
6,9% 15 bis unter 25 Jahre	282	301	300	-19	-6,3	-88	-23,8	-23,8	-27,4
1,3% dar. 15 bis unter 20 Jahre	54	59	68	-5	-8,5	-33	-37,9	-38,5	-35,8
27,3% 50 Jahre und älter	1.123	1.130	1.110	-7	-0,6	55	5,1	3,8	4,0
14,0% dar. 55 Jahre und älter	576	586	576	-10	-1,7	56	10,8	11,0	11,8
40,5% Langzeitarbeitslose	1.663	1.684	1.682	-21	-1,2	259	18,4	19,8	18,5
3,4% Schwerbehinderte	139	139	136	-	-	13	10,3	10,3	3,8
11,1% Ausländer	456	461	460	-5	-1,1	12	2,7	3,6	1,8
Zugang an Arbeitslosen									
Insgesamt	783	840	763	-57	-6,8	-41	-5,0	-1,5	-28,4
dar. aus Erwerbstätigkeit	162	194	264	-32	-16,5	-48	-22,9	-9,8	-25,8
aus Ausbildung/sonst. Maßnahme	248	242	162	6	2,5	-10	-3,9	-9,0	-54,6
15 bis unter 25 Jahre	143	177	162	-34	-19,2	-13	-8,3	13,5	-16,5
55 Jahre und älter	72	77	71	-5	-6,5	6	9,1	6,9	-14,5
seit Jahresbeginn	2.386	1.603	763	x	x	-356	-13,0	-16,4	-28,4
Abgang an Arbeitslosen									
Insgesamt	805	845	650	-40	-4,7	-110	-12,0	-7,5	-9,8
dar. in Erwerbstätigkeit	161	138	106	23	16,7	-73	-31,2	-37,0	-33,8
in Ausbildung/sonst. Maßnahme	199	251	139	-52	-20,7	-46	-18,8	-4,2	-29,4
15 bis unter 25 Jahre	163	176	148	-13	-7,4	-16	-8,9	-	23,3
55 Jahre und älter	86	81	47	5	6,2	-2	-2,3	17,4	-7,8
seit Jahresbeginn	2.300	1.495	650	x	x	-250	-9,8	-8,6	-9,8
Arbeitslosenquoten bezogen auf									
alle zivilen Erwerbspersonen	4,6	4,5	4,5	x	x	x	4,6	4,6	4,6
Männer	5,0	5,0	5,0	x	x	x	5,0	5,1	5,2
Frauen	4,1	4,1	4,0	x	x	x	4,1	4,1	4,1
15 bis unter 25 Jahre	3,1	3,3	3,3	x	x	x	4,1	4,4	4,6
15 bis unter 20 Jahre	2,1	2,3	2,6	x	x	x	3,4	3,7	4,1
50 bis unter 65 Jahre	4,6	4,6	4,5	x	x	x	4,6	4,7	4,6
55 bis unter 65 Jahre	4,2	4,3	4,2	x	x	x	4,1	4,1	4,0
Ausländer	14,7	14,9	14,8	x	x	x	15,4	15,4	15,7
abhängige zivile Erwerbspersonen	5,0	5,0	5,0	x	x	x	5,0	5,1	5,1

1) Bei den Arbeitslosenquoten werden die Vorjahreswerte ausgewiesen.

Die Differenzierung nach Rechtskreisen basiert auf anteiligen Quoten der Arbeitslosen in den beiden Rechtskreisen, d.h. die Basis ist jeweils gleich und in der Summe ergibt sich die Arbeitslosenquote insgesamt. Abweichungen in der Summe sind rundungsbedingt.

Eckwerte des Arbeitsmarktes

Agentur für Arbeit Lüneburg-Uelzen - Geschäftsstelle Buchholz

März 2013

Die Arbeitslosigkeit hat sich von Februar auf März um 47 auf 3.999 Personen verringert. Das waren praktisch genau so viele wie vor einem Jahr (-16). Die Arbeitslosenquote auf Basis aller zivilen Erwerbspersonen betrug im März 4,8%; vor einem Jahr belief sie sich auf 4,9%. Dabei meldeten sich 799 Personen (neu oder erneut) arbeitslos, 13 weniger als vor einem Jahr und gleichzeitig beendeten 846 Personen ihre Arbeitslosigkeit (-5). Seit Jahresbeginn gab es insgesamt 2.520 Arbeitslosmeldungen, das ist ein Minus von 178 im Vergleich zum Vorjahreszeitraum; dem gegenüber stehen 2.347 Abmeldungen von Arbeitslosen (-28).

Der Bestand an Arbeitsstellen ist im März um 76 Stellen auf 681 gestiegen; im Vergleich zum Vorjahresmonat gab es 12 Arbeitsstellen weniger. Arbeitgeber meldeten im März 251 neue Arbeitsstellen, genauso viele wie im Jahr zuvor. Seit Januar gingen 544 Arbeitsstellen ein, gegenüber dem Vorjahreszeitraum ist das eine Abnahme von 85.

Merkmale	Mrz 2013	Feb 2013	Jan 2013	Veränderung gegenüber					
				Vormonat		Vorjahresmonat ¹⁾			
						Mrz 2012		Feb 2012	Jan 2012
				absolut	in %	absolut	in %	in %	in %
Bestand an Arbeitssuchenden									
Insgesamt	6.460	6.436	6.371	24	0,4	56	0,9	-0,5	0,7
Bestand an Arbeitslosen									
Insgesamt	3.999	4.046	4.130	-47	-1,2	-16	-0,4	-0,1	5,3
53,7% Männer	2.146	2.177	2.212	-31	-1,4	21	1,0	0,6	6,7
46,3% Frauen	1.853	1.869	1.918	-16	-0,9	-37	-2,0	-1,0	3,8
9,3% 15 bis unter 25 Jahre	370	405	406	-35	-8,6	-64	-14,7	-6,5	5,2
1,5% dar. 15 bis unter 20 Jahre	59	74	74	-15	-20,3	-14	-19,2	-2,6	19,4
34,4% 50 Jahre und älter	1.376	1.374	1.389	2	0,1	30	2,2	0,8	2,6
21,6% dar. 55 Jahre und älter	863	852	860	11	1,3	11	1,3	-2,1	0,4
35,6% Langzeitarbeitslose	1.424	1.409	1.433	15	1,1	123	9,5	9,6	11,9
4,1% Schwerbehinderte	164	159	170	5	3,1	-12	-6,8	-14,1	-6,6
12,6% Ausländer	502	498	497	4	0,8	-1	-0,2	1,2	6,7
Zugang an Arbeitslosen									
Insgesamt	799	786	935	13	1,7	-13	-1,6	-15,5	-2,2
dar. aus Erwerbstätigkeit	324	336	561	-12	-3,6	-19	-5,5	-9,7	6,9
aus Ausbildung/sonst. Maßnahme	157	188	144	-31	-16,5	-27	-14,7	-15,3	-
15 bis unter 25 Jahre	110	159	137	-49	-30,8	-30	-21,4	-12,2	-4,9
55 Jahre und älter	94	86	116	8	9,3	-6	-6,0	-33,8	-22,1
seit Jahresbeginn	2.520	1.721	935	x	x	-178	-6,6	-8,7	-2,2
Abgang an Arbeitslosen									
Insgesamt	846	868	633	-22	-2,5	-5	-0,6	6,6	-10,8
dar. in Erwerbstätigkeit	318	315	252	3	1,0	-25	-7,3	15,0	-6,7
in Ausbildung/sonst. Maßnahme	149	166	81	-17	-10,2	14	10,4	6,4	-35,2
15 bis unter 25 Jahre	132	152	80	-20	-13,2	-2	-1,5	11,8	-24,5
55 Jahre und älter	92	94	86	-2	-2,1	-28	-23,3	-22,3	-21,1
seit Jahresbeginn	2.347	1.501	633	x	x	-28	-1,2	-1,5	-10,8
Arbeitslosenquoten bezogen auf									
alle zivilen Erwerbspersonen	4,8	4,9	5,0	x	x	x	4,9	5,0	4,8
Männer	5,0	5,0	5,1	x	x	x	5,0	5,1	4,9
Frauen	4,7	4,7	4,9	x	x	x	4,9	4,9	4,8
15 bis unter 25 Jahre	4,4	4,9	4,9	x	x	x	5,4	5,3	4,8
15 bis unter 20 Jahre	2,1	2,7	2,7	x	x	x	2,6	2,7	2,2
50 bis unter 65 Jahre	5,7	5,7	5,8	x	x	x	5,9	6,0	5,9
55 bis unter 65 Jahre	6,4	6,4	6,4	x	x	x	6,7	6,8	6,7
Ausländer	14,5	14,4	14,4	x	x	x	15,6	15,2	14,4
abhängige zivile Erwerbspersonen	5,4	5,4	5,5	x	x	x	5,5	5,5	5,4
Gemeldete Arbeitsstellen									
Zugang	251	202	91	49	24,3	-	-	-13,7	-36,8
Zugang seit Jahresbeginn	544	293	91	x	x	-85	-13,5	-22,5	-36,8
Bestand	681	605	576	76	12,6	-12	-1,7	-5,2	-1,4

1) Bei den Arbeitslosenquoten werden die Vorjahreswerte ausgewiesen.

Eckwerte des Arbeitsmarktes im Rechtskreis SGB III

 Agentur für Arbeit Lüneburg-Uelzen - Geschäftsstelle Buchholz
 März 2013

Die Arbeitslosigkeit hat sich im Rechtskreis SGB III von Februar auf März um 68 auf 1.747 Personen verringert. Das waren 103 Arbeitslose mehr als im Vorjahresmonat. Die anteilige SGB III-Arbeitslosenquote auf Basis aller zivilen Erwerbspersonen betrug im März 2,1%; vor einem Jahr belief sie sich auf 2,0%.

Dabei meldeten sich 382 Personen (neu oder erneut) arbeitslos, 44 weniger als vor einem Jahr. Gleichzeitig beendeten 434 Personen ihre Arbeitslosigkeit (-22). Seit Beginn des Jahres gab es 1.415 Arbeitslosmeldungen, das ist ein Minus von 94 im Vergleich zum Vorjahreszeitraum; dem stehen 1.220 Abmeldungen von Arbeitslosen gegenüber (-31).

Merkmale	Mrz 2013	Feb 2013	Jan 2013	Veränderung gegenüber					
				Vormonat		Vorjahresmonat ¹⁾			
						Mrz 2012		Feb 2012	Jan 2012
				absolut	in %	absolut	in %	in %	in %
Bestand an Arbeitssuchenden									
Insgesamt	2.707	2.729	2.725	-22	-0,8	175	6,9	5,9	8,5
Bestand an Arbeitslosen									
Insgesamt	1.747	1.815	1.872	-68	-3,7	103	6,3	7,5	16,1
55,3% Männer	966	1.004	1.036	-38	-3,8	76	8,5	7,2	19,2
44,7% Frauen	781	811	836	-30	-3,7	27	3,6	8,0	12,5
12,1% 15 bis unter 25 Jahre	212	229	222	-17	-7,4	9	4,4	11,2	26,1
1,0% dar. 15 bis unter 20 Jahre	18	26	24	-8	-30,8	-7	-28,0	4,0	26,3
40,5% 50 Jahre und älter	708	713	740	-5	-0,7	25	3,7	-0,4	4,1
28,3% dar. 55 Jahre und älter	495	491	505	4	0,8	2	0,4	-4,7	0,6
15,6% Langzeitarbeitslose	272	261	264	11	4,2	17	6,7	3,2	5,2
4,1% Schwerbehinderte	72	76	82	-4	-5,3	-17	-19,1	-23,2	-11,8
6,5% Ausländer	114	123	127	-9	-7,3	9	8,6	16,0	38,0
Zugang an Arbeitslosen									
Insgesamt	382	418	615	-36	-8,6	-44	-10,3	-16,4	5,5
dar. aus Erwerbstätigkeit	238	244	467	-6	-2,5	-5	-2,1	-7,6	13,6
aus Ausbildung/sonst. Maßnahme	57	101	74	-44	-43,6	-51	-47,2	-24,6	1,4
15 bis unter 25 Jahre	57	102	97	-45	-44,1	-22	-27,8	-10,5	16,9
55 Jahre und älter	62	54	86	8	14,8	8	14,8	-32,5	-19,6
seit Jahresbeginn	1.415	1.033	615	x	x	-94	-6,2	-4,6	5,5
Abgang an Arbeitslosen									
Insgesamt	434	444	342	-10	-2,3	-22	-4,8	10,2	-12,8
dar. in Erwerbstätigkeit	231	236	189	-5	-2,1	-17	-6,9	35,6	-2,1
in Ausbildung/sonst. Maßnahme	64	70	37	-6	-8,6	-20	-23,8	-16,7	-48,6
15 bis unter 25 Jahre	67	93	51	-26	-28,0	-8	-10,7	24,0	-23,9
55 Jahre und älter	59	62	58	-3	-4,8	-14	-19,2	-6,1	-19,4
seit Jahresbeginn	1.220	786	342	x	x	-31	-2,5	-1,1	-12,8
Arbeitslosenquoten bezogen auf									
alle zivilen Erwerbspersonen	2,1	2,2	2,3	x	x	x	2,0	2,1	2,0
Männer	2,2	2,3	2,4	x	x	x	2,1	2,2	2,0
Frauen	2,0	2,1	2,1	x	x	x	1,9	1,9	1,9
15 bis unter 25 Jahre	2,5	2,8	2,7	x	x	x	2,5	2,5	2,2
15 bis unter 20 Jahre	0,6	0,9	0,9	x	x	x	0,9	0,9	0,7
50 bis unter 65 Jahre	2,9	3,0	3,1	x	x	x	3,0	3,1	3,1
55 bis unter 65 Jahre	3,7	3,7	3,8	x	x	x	3,9	4,0	3,9
Ausländer	3,3	3,6	3,7	x	x	x	3,3	3,3	2,8
abhängige zivile Erwerbspersonen	2,3	2,4	2,5	x	x	x	2,2	2,3	2,2

1) Bei den Arbeitslosenquoten werden die Vorjahreswerte ausgewiesen.

Die Differenzierung nach Rechtskreisen basiert auf anteiligen Quoten der Arbeitslosen in den beiden Rechtskreisen, d.h. die Basis ist jeweils gleich und in der Summe ergibt sich die Arbeitslosenquote insgesamt. Abweichungen in der Summe sind rundungsbedingt.

Eckwerte des Arbeitsmarktes im Rechtskreis SGB II

Agentur für Arbeit Lüneburg-Uelzen - Geschäftsstelle Buchholz

März 2013

Die Arbeitslosigkeit ist im Rechtskreis SGB II von Februar auf März um 21 auf 2.252 Personen gestiegen. Das waren 119 Arbeitslose weniger als vor einem Jahr. Die anteilige SGB II-Arbeitslosenquote auf Basis aller zivilen Erwerbspersonen betrug im März 2,7%; vor einem Jahr belief sie sich auf 2,9%.

Dabei meldeten sich 417 Personen (neu oder erneut) arbeitslos, 31 mehr als vor einem Jahr. Gleichzeitig beendeten 412 Personen ihre Arbeitslosigkeit, 17 mehr als vor einem Jahr. Seit Beginn des Jahres gab es 1.105 Arbeitslosmeldungen, das ist ein Minus von 84 im Vergleich zum Vorjahreszeitraum; dem stehen 1.127 Abmeldungen von Arbeitslosen gegenüber (+3).

Merkmale	Mrz 2013	Feb 2013	Jan 2013	Veränderung gegenüber					
				Vormonat		Vorjahresmonat ¹⁾			
						Mrz 2012		Feb 2012	Jan 2012
				absolut	in %	absolut	in %	in %	in %
Bestand an Arbeitssuchenden									
Insgesamt	3.753	3.707	3.646	46	1,2	-119	-3,1	-4,8	-4,4
Bestand an Arbeitslosen									
Insgesamt	2.252	2.231	2.258	21	0,9	-119	-5,0	-5,6	-2,2
52,4% Männer	1.180	1.173	1.176	7	0,6	-55	-4,5	-4,4	-2,4
47,6% Frauen	1.072	1.058	1.082	14	1,3	-64	-5,6	-6,9	-2,0
7,0% 15 bis unter 25 Jahre	158	176	184	-18	-10,2	-73	-31,6	-22,5	-12,4
1,8% dar. 15 bis unter 20 Jahre	41	48	50	-7	-14,6	-7	-14,6	-5,9	16,3
29,7% 50 Jahre und älter	668	661	649	7	1,1	5	0,8	2,2	0,9
16,3% dar. 55 Jahre und älter	368	361	355	7	1,9	9	2,5	1,7	-
51,2% Langzeitarbeitslose	1.152	1.148	1.169	4	0,3	106	10,1	11,2	13,5
4,1% Schwerbehinderte	92	83	88	9	10,8	5	5,7	-3,5	-1,1
17,2% Ausländer	388	375	370	13	3,5	-10	-2,5	-2,8	-1,1
Zugang an Arbeitslosen									
Insgesamt	417	368	320	49	13,3	31	8,0	-14,4	-14,2
dar. aus Erwerbstätigkeit	86	92	94	-6	-6,5	-14	-14,0	-14,8	-17,5
aus Ausbildung/sonst. Maßnahme	100	87	70	13	14,9	24	31,6	-1,1	-1,4
15 bis unter 25 Jahre	53	57	40	-4	-7,0	-8	-13,1	-14,9	-34,4
55 Jahre und älter	32	32	30	-	-	-14	-30,4	-36,0	-28,6
seit Jahresbeginn	1.105	688	320	x	x	-84	-7,1	-14,3	-14,2
Abgang an Arbeitslosen									
Insgesamt	412	424	291	-12	-2,8	17	4,3	3,2	-8,5
dar. in Erwerbstätigkeit	87	79	63	8	10,1	-8	-8,4	-21,0	-18,2
in Ausbildung/sonst. Maßnahme	85	96	44	-11	-11,5	34	66,7	33,3	-17,0
15 bis unter 25 Jahre	65	59	29	6	10,2	6	10,2	-3,3	-25,6
55 Jahre und älter	33	32	28	1	3,1	-14	-29,8	-41,8	-24,3
seit Jahresbeginn	1.127	715	291	x	x	3	0,3	-1,9	-8,5
Arbeitslosenquoten bezogen auf									
alle zivilen Erwerbspersonen	2,7	2,7	2,7	x	x	x	2,9	2,9	2,8
Männer	2,7	2,7	2,7	x	x	x	2,9	2,9	2,8
Frauen	2,7	2,7	2,7	x	x	x	2,9	2,9	2,8
15 bis unter 25 Jahre	1,9	2,1	2,2	x	x	x	2,9	2,8	2,6
15 bis unter 20 Jahre	1,5	1,7	1,8	x	x	x	1,7	1,8	1,5
50 bis unter 65 Jahre	2,8	2,7	2,7	x	x	x	2,9	2,8	2,8
55 bis unter 65 Jahre	2,7	2,7	2,6	x	x	x	2,8	2,8	2,8
Ausländer	11,2	10,8	10,7	x	x	x	12,3	12,0	11,6
abhängige zivile Erwerbspersonen	3,0	3,0	3,0	x	x	x	3,2	3,2	3,2

1) Bei den Arbeitslosenquoten werden die Vorjahreswerte ausgewiesen.

Die Differenzierung nach Rechtskreisen basiert auf anteiligen Quoten der Arbeitslosen in den beiden Rechtskreisen, d.h. die Basis ist jeweils gleich und in der Summe ergibt sich die Arbeitslosenquote insgesamt. Abweichungen in der Summe sind rundungsbedingt.

Eckwerte des Arbeitsmarktes

Agentur für Arbeit Lüneburg-Uelzen - Geschäftsstelle Winsen
März 2013

Die Arbeitslosigkeit hat sich von Februar auf März um 53 auf 2.408 Personen verringert. Das waren praktisch genau so viele wie vor einem Jahr (+8). Die Arbeitslosenquote auf Basis aller zivilen Erwerbspersonen betrug im März 5,4%; vor einem Jahr belief sie sich auf 5,5%. Dabei meldeten sich 469 Personen (neu oder erneut) arbeitslos, 51 weniger als vor einem Jahr und gleichzeitig beendeten 540 Personen ihre Arbeitslosigkeit (-31). Seit Jahresbeginn gab es insgesamt 1.614 Arbeitslosmeldungen, das ist ein Minus von 170 im Vergleich zum Vorjahreszeitraum; dem gegenüber stehen 1.423 Abmeldungen von Arbeitslosen (-159).

Der Bestand an Arbeitsstellen ist im März um 48 Stellen auf 441 gestiegen; im Vergleich zum Vorjahresmonat gab es 17 Arbeitsstellen weniger. Arbeitgeber meldeten im März 125 neue Arbeitsstellen, 45 weniger als vor einem Jahr. Seit Januar gingen 321 Arbeitsstellen ein, gegenüber dem Vorjahreszeitraum ist das eine Abnahme von 52.

Merkmale	Mrz 2013	Feb 2013	Jan 2013	Veränderung gegenüber					
				Vormonat		Vorjahresmonat ¹⁾			
						Mrz 2012		Feb 2012	Jan 2012
				absolut	in %	absolut	in %	in %	in %
Bestand an Arbeitssuchenden									
Insgesamt	3.942	3.959	3.941	-17	-0,4	29	0,7	-1,7	-0,4
Bestand an Arbeitslosen									
Insgesamt	2.408	2.461	2.461	-53	-2,2	8	0,3	0,6	1,8
53,9% Männer	1.298	1.317	1.301	-19	-1,4	34	2,7	-0,5	0,9
46,1% Frauen	1.110	1.144	1.160	-34	-3,0	-26	-2,3	2,0	2,8
9,6% 15 bis unter 25 Jahre	230	236	229	-6	-2,5	-16	-6,5	-4,8	-2,1
1,3% dar. 15 bis unter 20 Jahre	31	32	34	-1	-3,1	-1	-3,1	-25,6	-30,6
35,3% 50 Jahre und älter	850	845	856	5	0,6	44	5,5	4,8	4,4
22,2% dar. 55 Jahre und älter	534	517	518	17	3,3	56	11,7	8,2	8,8
31,4% Langzeitarbeitslose	755	742	750	13	1,8	69	10,1	8,5	8,2
3,7% Schwerbehinderte	90	89	88	1	1,1	-	-	-2,2	-3,3
12,9% Ausländer	310	311	322	-1	-0,3	-12	-3,7	-	4,9
Zugang an Arbeitslosen									
Insgesamt	469	536	609	-67	-12,5	-51	-9,8	-11,1	-7,9
dar. aus Erwerbstätigkeit	190	231	349	-41	-17,7	-22	-10,4	-10,8	-4,9
aus Ausbildung/sonst. Maßnahme	85	100	102	-15	-15,0	-22	-20,6	-40,5	14,6
15 bis unter 25 Jahre	83	88	90	-5	-5,7	-18	-17,8	-35,3	-17,4
55 Jahre und älter	72	62	71	10	16,1	10	16,1	-15,1	-18,4
seit Jahresbeginn	1.614	1.145	609	x	x	-170	-9,5	-9,4	-7,9
Abgang an Arbeitslosen									
Insgesamt	540	539	344	1	0,2	-31	-5,4	-5,3	-22,2
dar. in Erwerbstätigkeit	245	179	131	66	36,9	17	7,5	-1,6	-12,1
in Ausbildung/sonst. Maßnahme	80	96	44	-16	-16,7	-11	-12,1	-15,8	-56,9
15 bis unter 25 Jahre	84	78	45	6	7,7	-14	-14,3	-31,6	-51,6
55 Jahre und älter	62	71	42	-9	-12,7	-4	-6,1	-6,6	-14,3
seit Jahresbeginn	1.423	883	344	x	x	-159	-10,1	-12,7	-22,2
Arbeitslosenquoten bezogen auf									
alle zivilen Erwerbspersonen	5,4	5,5	5,5	x	x	x	5,5	5,6	5,5
Männer	5,6	5,6	5,6	x	x	x	5,5	5,8	5,6
Frauen	5,2	5,4	5,5	x	x	x	5,4	5,4	5,4
15 bis unter 25 Jahre	4,9	5,0	4,9	x	x	x	5,3	5,3	5,0
15 bis unter 20 Jahre	2,0	2,0	2,2	x	x	x	2,0	2,6	3,0
50 bis unter 65 Jahre	6,8	6,8	6,9	x	x	x	6,9	6,8	7,0
55 bis unter 65 Jahre	7,9	7,7	7,7	x	x	x	7,5	7,4	7,4
Ausländer	17,4	17,5	18,1	x	x	x	19,0	18,3	18,1
abhängige zivile Erwerbspersonen	6,0	6,1	6,1	x	x	x	6,1	6,2	6,1
Gemeldete Arbeitsstellen									
Zugang	125	119	77	6	5,0	-45	-26,5	4,4	-13,5
Zugang seit Jahresbeginn	321	196	77	x	x	-52	-13,9	-3,4	-13,5
Bestand	441	393	369	48	12,2	-17	-3,7	-7,5	-7,8

1) Bei den Arbeitslosenquoten werden die Vorjahreswerte ausgewiesen.

Eckwerte des Arbeitsmarktes im Rechtskreis SGB III

Agentur für Arbeit Lüneburg-Uelzen - Geschäftsstelle Winsen

März 2013

Die Arbeitslosigkeit hat sich im Rechtskreis SGB III von Februar auf März um 58 auf 1.040 Personen verringert. Das waren 88 Arbeitslose mehr als im Vorjahresmonat. Die anteilige SGB III-Arbeitslosenquote auf Basis aller zivilen Erwerbspersonen betrug im März 2,3%; vor einem Jahr belief sie sich auf 2,2%.

Dabei meldeten sich 216 Personen (neu oder erneut) arbeitslos, 30 weniger als vor einem Jahr. Gleichzeitig beendeten 278 Personen ihre Arbeitslosigkeit (+5). Seit Beginn des Jahres gab es 872 Arbeitslosmeldungen, das ist ein Minus von 81 im Vergleich zum Vorjahreszeitraum; dem stehen 691 Abmeldungen von Arbeitslosen gegenüber (-56).

Merkmale	Mrz 2013	Feb 2013	Jan 2013	Veränderung gegenüber					
				Vormonat		Vorjahresmonat ¹⁾			
						Mrz 2012		Feb 2012	Jan 2012
				absolut	in %	absolut	in %	in %	in %
Bestand an Arbeitssuchenden									
Insgesamt	1.574	1.600	1.567	-26	-1,6	148	10,4	8,3	10,1
Bestand an Arbeitslosen									
Insgesamt	1.040	1.098	1.074	-58	-5,3	88	9,2	11,1	12,1
56,3% Männer	585	620	583	-35	-5,6	79	15,6	14,0	11,5
43,8% Frauen	455	478	491	-23	-4,8	9	2,0	7,7	12,9
12,0% 15 bis unter 25 Jahre	125	129	128	-4	-3,1	4	3,3	-4,4	13,3
0,8% dar. 15 bis unter 20 Jahre	8	8	7	-	-	-5	-38,5	-60,0	-65,0
38,6% 50 Jahre und älter	401	407	411	-6	-1,5	29	7,8	8,0	7,3
28,1% dar. 55 Jahre und älter	292	290	280	2	0,7	26	9,8	8,6	4,5
15,5% Langzeitarbeitslose	161	157	161	4	2,5	52	47,7	48,1	56,3
3,3% Schwerbehinderte	34	35	35	-1	-2,9	-3	-8,1	-5,4	-5,4
6,3% Ausländer	65	74	74	-9	-12,2	1	1,6	21,3	10,4
Zugang an Arbeitslosen									
Insgesamt	216	279	377	-63	-22,6	-30	-12,2	-10,3	-4,8
dar. aus Erwerbstätigkeit	127	173	285	-46	-26,6	-11	-8,0	8,8	2,2
aus Ausbildung/sonst. Maßnahme	40	57	45	-17	-29,8	-17	-29,8	-46,2	-18,2
15 bis unter 25 Jahre	41	52	62	-11	-21,2	-2	-4,7	-38,8	-7,5
55 Jahre und älter	40	41	49	-1	-2,4	9	29,0	5,1	-19,7
seit Jahresbeginn	872	656	377	x	x	-81	-8,5	-7,2	-4,8
Abgang an Arbeitslosen									
Insgesamt	278	234	179	44	18,8	5	1,8	-10,3	-16,0
dar. in Erwerbstätigkeit	180	122	92	58	47,5	32	21,6	7,0	1,1
in Ausbildung/sonst. Maßnahme	46	45	21	1	2,2	-7	-13,2	-32,8	-56,3
15 bis unter 25 Jahre	44	44	24	-	-	-8	-15,4	-24,1	-40,0
55 Jahre und älter	39	31	23	8	25,8	6	18,2	-13,9	-28,1
seit Jahresbeginn	691	413	179	x	x	-56	-7,5	-12,9	-16,0
Arbeitslosenquoten bezogen auf									
alle zivilen Erwerbspersonen	2,3	2,5	2,4	x	x	x	2,2	2,3	2,2
Männer	2,5	2,7	2,5	x	x	x	2,2	2,4	2,3
Frauen	2,1	2,3	2,3	x	x	x	2,1	2,1	2,1
15 bis unter 25 Jahre	2,6	2,7	2,7	x	x	x	2,6	2,9	2,4
15 bis unter 20 Jahre	0,5	0,5	0,4	x	x	x	0,8	1,2	1,2
50 bis unter 65 Jahre	3,2	3,3	3,3	x	x	x	3,2	3,2	3,3
55 bis unter 65 Jahre	4,3	4,3	4,2	x	x	x	4,2	4,1	4,2
Ausländer	3,7	4,2	4,2	x	x	x	3,8	3,6	3,9
abhängige zivile Erwerbspersonen	2,6	2,7	2,7	x	x	x	2,4	2,5	2,4

1) Bei den Arbeitslosenquoten werden die Vorjahreswerte ausgewiesen.

Die Differenzierung nach Rechtskreisen basiert auf anteiligen Quoten der Arbeitslosen in den beiden Rechtskreisen, d.h. die Basis ist jeweils gleich und in der Summe ergibt sich die Arbeitslosenquote insgesamt. Abweichungen in der Summe sind rundungsbedingt.

Eckwerte des Arbeitsmarktes im Rechtskreis SGB II

Agentur für Arbeit Lüneburg-Uelzen - Geschäftsstelle Winsen

März 2013

Die Arbeitslosigkeit ist im Rechtskreis SGB II von Februar auf März geringfügig um 5 auf 1.368 Personen gestiegen. Das waren 80 Arbeitslose weniger als vor einem Jahr. Die anteilige SGB II-Arbeitslosenquote auf Basis aller zivilen Erwerbspersonen betrug im März 3,1%; vor einem Jahr belief sie sich auf 3,3%.

Dabei meldeten sich 253 Personen (neu oder erneut) arbeitslos, 21 weniger als vor einem Jahr. Gleichzeitig beendeten 262 Personen ihre Arbeitslosigkeit, 36 weniger als vor einem Jahr. Seit Beginn des Jahres gab es 742 Arbeitslosmeldungen, das ist ein Minus von 89 im Vergleich zum Vorjahreszeitraum; dem stehen 732 Abmeldungen von Arbeitslosen gegenüber (-103).

Merkmale	Mrz 2013	Feb 2013	Jan 2013	Veränderung gegenüber					
				Vormonat		Vorjahresmonat ¹⁾			
						Mrz 2012		Feb 2012	Jan 2012
				absolut	in %	absolut	in %	in %	in %
Bestand an Arbeitssuchenden									
Insgesamt	2.368	2.359	2.374	9	0,4	-119	-4,8	-7,5	-6,4
Bestand an Arbeitslosen									
Insgesamt	1.368	1.363	1.387	5	0,4	-80	-5,5	-6,5	-4,9
52,1% Männer	713	697	718	16	2,3	-45	-5,9	-10,6	-6,3
47,9% Frauen	655	666	669	-11	-1,7	-35	-5,1	-1,8	-3,5
7,7% 15 bis unter 25 Jahre	105	107	101	-2	-1,9	-20	-16,0	-5,3	-16,5
1,7% dar. 15 bis unter 20 Jahre	23	24	27	-1	-4,2	4	21,1	4,3	-6,9
32,8% 50 Jahre und älter	449	438	445	11	2,5	15	3,5	2,1	1,8
17,7% dar. 55 Jahre und älter	242	227	238	15	6,6	30	14,2	7,6	14,4
43,4% Langzeitarbeitslose	594	585	589	9	1,5	17	2,9	1,2	-0,2
4,1% Schwerbehinderte	56	54	53	2	3,7	3	5,7	-	-1,9
17,9% Ausländer	245	237	248	8	3,4	-13	-5,0	-5,2	3,3
Zugang an Arbeitslosen									
Insgesamt	253	257	232	-4	-1,6	-21	-7,7	-12,0	-12,5
dar. aus Erwerbstätigkeit	63	58	64	5	8,6	-11	-14,9	-42,0	-27,3
aus Ausbildung/sonst. Maßnahme	45	43	57	2	4,7	-5	-10,0	-30,6	67,6
15 bis unter 25 Jahre	42	36	28	6	16,7	-16	-27,6	-29,4	-33,3
55 Jahre und älter	32	21	22	11	52,4	1	3,2	-38,2	-15,4
seit Jahresbeginn	742	489	232	x	x	-89	-10,7	-12,2	-12,5
Abgang an Arbeitslosen									
Insgesamt	262	305	165	-43	-14,1	-36	-12,1	-1,0	-27,9
dar. in Erwerbstätigkeit	65	57	39	8	14,0	-15	-18,8	-16,2	-32,8
in Ausbildung/sonst. Maßnahme	34	51	23	-17	-33,3	-4	-10,5	8,5	-57,4
15 bis unter 25 Jahre	40	34	21	6	17,6	-6	-13,0	-39,3	-60,4
55 Jahre und älter	23	40	19	-17	-42,5	-10	-30,3	-	11,8
seit Jahresbeginn	732	470	165	x	x	-103	-12,3	-12,5	-27,9
Arbeitslosenquoten bezogen auf									
alle zivilen Erwerbspersonen	3,1	3,1	3,1	x	x	x	3,3	3,3	3,3
Männer	3,1	3,0	3,1	x	x	x	3,3	3,4	3,3
Frauen	3,1	3,1	3,2	x	x	x	3,3	3,2	3,3
15 bis unter 25 Jahre	2,2	2,3	2,1	x	x	x	2,7	2,4	2,6
15 bis unter 20 Jahre	1,5	1,5	1,7	x	x	x	1,2	1,4	1,8
50 bis unter 65 Jahre	3,6	3,5	3,6	x	x	x	3,7	3,7	3,7
55 bis unter 65 Jahre	3,6	3,4	3,5	x	x	x	3,3	3,3	3,2
Ausländer	13,8	13,3	13,9	x	x	x	15,2	14,7	14,1
abhängige zivile Erwerbspersonen	3,4	3,4	3,5	x	x	x	3,7	3,7	3,7

1) Bei den Arbeitslosenquoten werden die Vorjahreswerte ausgewiesen.

Die Differenzierung nach Rechtskreisen basiert auf anteiligen Quoten der Arbeitslosen in den beiden Rechtskreisen, d.h. die Basis ist jeweils gleich und in der Summe ergibt sich die Arbeitslosenquote insgesamt. Abweichungen in der Summe sind rundungsbedingt.

Eckwerte des Arbeitsmarktes

Agentur für Arbeit Lüneburg-Uelzen - Geschäftsstelle Lüchow

März 2013

Die Arbeitslosigkeit hat sich von Februar auf März um 79 auf 2.377 Personen verringert. Das waren 18 Arbeitslose weniger als vor einem Jahr. Die Arbeitslosenquote auf Basis aller zivilen Erwerbspersonen betrug im März 11,0%; vor einem Jahr belief sie sich auf 11,2%. Dabei meldeten sich 404 Personen (neu oder erneut) arbeitslos, etwa so viele wie vor einem Jahr (+2) und gleichzeitig beendeten 487 Personen ihre Arbeitslosigkeit (-10). Seit Jahresbeginn gab es insgesamt 1.430 Arbeitslosmeldungen, das ist ein Minus von 77 im Vergleich zum Vorjahreszeitraum; dem gegenüber stehen 1.287 Abmeldungen von Arbeitslosen (+33).

Der Bestand an Arbeitsstellen ist im März um 26 Stellen auf 146 gestiegen; im Vergleich zum Vorjahresmonat gab es 81 Arbeitsstellen weniger. Arbeitgeber meldeten im März 58 neue Arbeitsstellen, 37 weniger als vor einem Jahr. Seit Januar gingen 152 Arbeitsstellen ein, gegenüber dem Vorjahreszeitraum ist das eine Abnahme von 70.

Merkmale	Mrz 2013	Feb 2013	Jan 2013	Veränderung gegenüber					
				Vormonat		Vorjahresmonat ¹⁾			
						Mrz 2012		Feb 2012	Jan 2012
				absolut	in %	absolut	in %	in %	in %
Bestand an Arbeitssuchenden									
Insgesamt	3.772	3.825	3.783	-53	-1,4	78	2,1	2,9	3,6
Bestand an Arbeitslosen									
Insgesamt	2.377	2.456	2.395	-79	-3,2	-18	-0,8	-1,1	-0,6
55,6% Männer	1.322	1.364	1.340	-42	-3,1	26	2,0	1,0	6,0
44,4% Frauen	1.055	1.092	1.055	-37	-3,4	-44	-4,0	-3,7	-7,9
10,2% 15 bis unter 25 Jahre	243	234	200	9	3,8	-13	-5,1	-5,6	-14,5
1,7% dar. 15 bis unter 20 Jahre	40	35	30	5	14,3	-	-	-10,3	-14,3
31,3% 50 Jahre und älter	744	775	745	-31	-4,0	61	8,9	7,5	7,8
17,2% dar. 55 Jahre und älter	408	433	415	-25	-5,8	47	13,0	12,2	11,6
37,2% Langzeitarbeitslose	885	883	906	2	0,2	79	9,8	5,5	10,2
4,2% Schwerbehinderte	100	95	101	5	5,3	2	2,0	-14,4	-11,4
5,7% Ausländer	135	142	139	-7	-4,9	10	8,0	10,1	3,0
Zugang an Arbeitslosen									
Insgesamt	404	520	506	-116	-22,3	2	0,5	12,6	-21,3
dar. aus Erwerbstätigkeit	125	169	329	-44	-26,0	-37	-22,8	-4,5	-19,2
aus Ausbildung/sonst. Maßnahme	103	149	78	-46	-30,9	23	28,8	16,4	-2,5
15 bis unter 25 Jahre	61	93	55	-32	-34,4	-25	-29,1	-	-42,7
55 Jahre und älter	46	74	63	-28	-37,8	-1	-2,1	51,0	-19,2
seit Jahresbeginn	1.430	1.026	506	x	x	-77	-5,1	-7,1	-21,3
Abgang an Arbeitslosen									
Insgesamt	487	464	336	23	5,0	-10	-2,0	18,7	-8,2
dar. in Erwerbstätigkeit	174	123	113	51	41,5	-21	-10,8	-2,4	-9,6
in Ausbildung/sonst. Maßnahme	113	119	82	-6	-5,0	13	13,0	63,0	-
15 bis unter 25 Jahre	54	58	60	-4	-6,9	-19	-26,0	-24,7	-15,5
55 Jahre und älter	72	66	44	6	9,1	-2	-2,7	61,0	-33,3
seit Jahresbeginn	1.287	800	336	x	x	33	2,6	5,7	-8,2
Arbeitslosenquoten bezogen auf									
alle zivilen Erwerbspersonen	11,0	11,3	11,0	x	x	x	11,2	11,6	11,3
Männer	11,6	11,9	11,7	x	x	x	11,5	12,0	11,2
Frauen	10,3	10,6	10,3	x	x	x	10,9	11,2	11,3
15 bis unter 25 Jahre	10,8	10,4	8,9	x	x	x	12,0	11,6	10,9
15 bis unter 20 Jahre	5,8	5,1	4,4	x	x	x	6,4	6,3	5,6
50 bis unter 65 Jahre	10,8	11,2	10,8	x	x	x	10,5	11,1	10,6
55 bis unter 65 Jahre	10,7	11,3	10,9	x	x	x	10,1	10,8	10,4
Ausländer	28,9	30,4	29,8	x	x	x	27,6	28,5	29,9
abhängige zivile Erwerbspersonen	12,2	12,6	12,2	x	x	x	12,4	12,9	12,5
Gemeldete Arbeitsstellen									
Zugang	58	56	38	2	3,6	-37	-38,9	-21,1	-32,1
Zugang seit Jahresbeginn	152	94	38	x	x	-70	-31,5	-26,0	-32,1
Bestand	146	120	135	26	21,7	-81	-35,7	-46,2	-39,7

1) Bei den Arbeitslosenquoten werden die Vorjahreswerte ausgewiesen.

Eckwerte des Arbeitsmarktes im Rechtskreis SGB III

Agentur für Arbeit Lüneburg-Uelzen - Geschäftsstelle Lüchow

März 2013

Die Arbeitslosigkeit hat sich im Rechtskreis SGB III von Februar auf März um 61 auf 777 Personen verringert. Das waren 100 Arbeitslose mehr als im Vorjahresmonat. Die anteilige SGB III-Arbeitslosenquote auf Basis aller zivilen Erwerbspersonen betrug im März 3,6%; vor einem Jahr belief sie sich auf 3,2%.

Dabei meldeten sich 151 Personen (neu oder erneut) arbeitslos, 33 weniger als vor einem Jahr. Gleichzeitig beendeten 195 Personen ihre Arbeitslosigkeit (-8). Seit Beginn des Jahres gab es 643 Arbeitslosmeldungen, das ist ein Minus von 25 im Vergleich zum Vorjahreszeitraum; dem stehen 463 Abmeldungen von Arbeitslosen gegenüber (-27).

Merkmale	Mrz 2013	Feb 2013	Jan 2013	Veränderung gegenüber					
				Vormonat		Vorjahresmonat ¹⁾			
						Mrz 2012		Feb 2012	Jan 2012
				absolut	in %	absolut	in %	in %	in %
Bestand an Arbeitssuchenden									
Insgesamt	1.157	1.230	1.220	-73	-5,9	120	11,6	16,0	18,2
Bestand an Arbeitslosen									
Insgesamt	777	838	814	-61	-7,3	100	14,8	17,2	21,7
55,1% Männer	428	478	465	-50	-10,5	58	15,7	18,6	26,7
44,9% Frauen	349	360	349	-11	-3,1	42	13,7	15,4	15,6
12,9% 15 bis unter 25 Jahre	100	112	96	-12	-10,7	-5	-4,8	14,3	12,9
1,8% dar. 15 bis unter 20 Jahre	14	15	11	-1	-6,7	2	16,7	50,0	57,1
37,5% 50 Jahre und älter	291	295	296	-4	-1,4	52	21,8	14,8	22,8
22,9% dar. 55 Jahre und älter	178	183	184	-5	-2,7	28	18,7	15,8	20,3
12,0% Langzeitarbeitslose	93	87	84	6	6,9	26	38,8	27,9	25,4
5,0% Schwerbehinderte	39	35	36	4	11,4	3	8,3	-20,5	-18,2
3,3% Ausländer	26	33	32	-7	-21,2	10	62,5	73,7	77,8
Zugang an Arbeitslosen									
Insgesamt	151	188	304	-37	-19,7	-33	-17,9	-6,0	7,0
dar. aus Erwerbstätigkeit	92	109	254	-17	-15,6	-18	-16,4	2,8	12,4
aus Ausbildung/sonst. Maßnahme	25	40	21	-15	-37,5	-6	-19,4	-27,3	-19,2
15 bis unter 25 Jahre	18	39	30	-21	-53,8	-24	-57,1	-13,3	-40,0
55 Jahre und älter	21	22	41	-1	-4,5	-5	-19,2	-21,4	10,8
seit Jahresbeginn	643	492	304	x	x	-25	-3,7	1,7	7,0
Abgang an Arbeitslosen									
Insgesamt	195	149	119	46	30,9	-8	-3,9	4,2	-17,4
dar. in Erwerbstätigkeit	121	71	59	50	70,4	-11	-8,3	24,6	-7,8
in Ausbildung/sonst. Maßnahme	22	25	22	-3	-12,0	6	37,5	-10,7	-21,4
15 bis unter 25 Jahre	26	17	13	9	52,9	-7	-21,2	-37,0	-63,9
55 Jahre und älter	27	21	21	6	28,6	-5	-15,6	-16,0	-38,2
seit Jahresbeginn	463	268	119	x	x	-27	-5,5	-6,6	-17,4
Arbeitslosenquoten bezogen auf									
alle zivilen Erwerbspersonen	3,6	3,9	3,7	x	x	x	3,2	3,3	3,1
Männer	3,7	4,2	4,1	x	x	x	3,3	3,6	3,3
Frauen	3,4	3,5	3,4	x	x	x	3,0	3,1	3,0
15 bis unter 25 Jahre	4,5	5,0	4,3	x	x	x	4,9	4,6	4,0
15 bis unter 20 Jahre	2,0	2,2	1,6	x	x	x	1,9	1,6	1,1
50 bis unter 65 Jahre	4,2	4,3	4,3	x	x	x	3,7	3,9	3,7
55 bis unter 65 Jahre	4,6	4,8	4,8	x	x	x	4,2	4,4	4,2
Ausländer	5,6	7,1	6,9	x	x	x	3,5	4,2	4,0
abhängige zivile Erwerbspersonen	4,0	4,3	4,2	x	x	x	3,5	3,7	3,5

1) Bei den Arbeitslosenquoten werden die Vorjahreswerte ausgewiesen.

Die Differenzierung nach Rechtskreisen basiert auf anteiligen Quoten der Arbeitslosen in den beiden Rechtskreisen, d.h. die Basis ist jeweils gleich und in der Summe ergibt sich die Arbeitslosenquote insgesamt. Abweichungen in der Summe sind rundungsbedingt.

Eckwerte des Arbeitsmarktes im Rechtskreis SGB II

Agentur für Arbeit Lüneburg-Uelzen - Geschäftsstelle Lüchow

März 2013

Die Arbeitslosigkeit hat sich im Rechtskreis SGB II von Februar auf März um 18 auf 1.600 Personen verringert. Das waren 118 Arbeitslose weniger als vor einem Jahr. Die anteilige SGB II-Arbeitslosenquote auf Basis aller zivilen Erwerbspersonen betrug im März 7,4%; vor einem Jahr belief sie sich auf 8,0%.

Dabei meldeten sich 253 Personen (neu oder erneut) arbeitslos, 35 mehr als vor einem Jahr. Gleichzeitig beendeten 292 Personen ihre Arbeitslosigkeit, 2 weniger als vor einem Jahr. Seit Beginn des Jahres gab es 787 Arbeitslosmeldungen, das ist ein Minus von 52 im Vergleich zum Vorjahreszeitraum; dem stehen 824 Abmeldungen von Arbeitslosen gegenüber (+60).

Merkmale	Mrz 2013	Feb 2013	Jan 2013	Veränderung gegenüber					
				Vormonat		Vorjahresmonat ¹⁾			
						Mrz 2012		Feb 2012	Jan 2012
				absolut	in %	absolut	in %	in %	in %
Bestand an Arbeitssuchenden									
Insgesamt	2.615	2.595	2.563	20	0,8	-42	-1,6	-2,4	-2,1
Bestand an Arbeitslosen									
Insgesamt	1.600	1.618	1.581	-18	-1,1	-118	-6,9	-8,5	-9,1
55,9% Männer	894	886	875	8	0,9	-32	-3,5	-6,4	-2,5
44,1% Frauen	706	732	706	-26	-3,6	-86	-10,9	-10,9	-16,3
8,9% 15 bis unter 25 Jahre	143	122	104	21	17,2	-8	-5,3	-18,7	-30,2
1,6% dar. 15 bis unter 20 Jahre	26	20	19	6	30,0	-2	-7,1	-31,0	-32,1
28,3% 50 Jahre und älter	453	480	449	-27	-5,6	9	2,0	3,4	-0,2
14,4% dar. 55 Jahre und älter	230	250	231	-20	-8,0	19	9,0	9,6	5,5
49,5% Langzeitarbeitslose	792	796	822	-4	-0,5	53	7,2	3,5	8,9
3,8% Schwerbehinderte	61	60	65	1	1,7	-1	-1,6	-10,4	-7,1
6,8% Ausländer	109	109	107	-	-	-	-	-0,9	-8,5
Zugang an Arbeitslosen									
Insgesamt	253	332	202	-79	-23,8	35	16,1	26,7	-43,7
dar. aus Erwerbstätigkeit	33	60	75	-27	-45,0	-19	-36,5	-15,5	-58,6
aus Ausbildung/sonst. Maßnahme	78	109	57	-31	-28,4	29	59,2	49,3	5,6
15 bis unter 25 Jahre	43	54	25	-11	-20,4	-1	-2,3	12,5	-45,7
55 Jahre und älter	25	52	22	-27	-51,9	4	19,0	147,6	-46,3
seit Jahresbeginn	787	534	202	x	x	-52	-6,2	-14,0	-43,7
Abgang an Arbeitslosen									
Insgesamt	292	315	217	-23	-7,3	-2	-0,7	27,0	-2,3
dar. in Erwerbstätigkeit	53	52	54	1	1,9	-10	-15,9	-24,6	-11,5
in Ausbildung/sonst. Maßnahme	91	94	60	-3	-3,2	7	8,3	108,9	11,1
15 bis unter 25 Jahre	28	41	47	-13	-31,7	-12	-30,0	-18,0	34,3
55 Jahre und älter	45	45	23	-	-	3	7,1	181,3	-28,1
seit Jahresbeginn	824	532	217	x	x	60	7,9	13,2	-2,3
Arbeitslosenquoten bezogen auf									
alle zivilen Erwerbspersonen	7,4	7,5	7,3	x	x	x	8,0	8,3	8,1
Männer	7,8	7,8	7,7	x	x	x	8,2	8,4	8,0
Frauen	6,9	7,1	6,9	x	x	x	7,8	8,1	8,3
15 bis unter 25 Jahre	6,4	5,4	4,6	x	x	x	7,0	7,0	7,0
15 bis unter 20 Jahre	3,8	2,9	2,8	x	x	x	4,5	4,7	4,5
50 bis unter 65 Jahre	6,6	6,9	6,5	x	x	x	6,8	7,1	6,9
55 bis unter 65 Jahre	6,0	6,5	6,0	x	x	x	5,9	6,4	6,1
Ausländer	23,4	23,4	22,9	x	x	x	24,1	24,3	25,9
abhängige zivile Erwerbspersonen	8,2	8,3	8,1	x	x	x	8,9	9,2	9,0

1) Bei den Arbeitslosenquoten werden die Vorjahreswerte ausgewiesen.

Die Differenzierung nach Rechtskreisen basiert auf anteiligen Quoten der Arbeitslosen in den beiden Rechtskreisen, d.h. die Basis ist jeweils gleich und in der Summe ergibt sich die Arbeitslosenquote insgesamt. Abweichungen in der Summe sind rundungsbedingt.

Eckwerte des Arbeitsmarktes

Agentur für Arbeit Lüneburg-Uelzen - Geschäftsstelle Uelzen

März 2013

Die Arbeitslosigkeit hat sich von Februar auf März um 212 auf 3.249 Personen verringert. Das waren 163 Arbeitslose weniger als vor einem Jahr. Die Arbeitslosenquote auf Basis aller zivilen Erwerbspersonen betrug im März 7,2%; vor einem Jahr belief sie sich auf 7,7%. Dabei meldeten sich 764 Personen (neu oder erneut) arbeitslos, 18 mehr als vor einem Jahr und gleichzeitig beendeten 971 Personen ihre Arbeitslosigkeit (+53). Seit Jahresbeginn gab es insgesamt 2.658 Arbeitslosmeldungen, das ist ein Minus von 82 im Vergleich zum Vorjahreszeitraum; dem gegenüber stehen 2.571 Abmeldungen von Arbeitslosen (+137). Der Bestand an Arbeitsstellen ist im März um 56 Stellen auf 646 gestiegen; im Vergleich zum Vorjahresmonat gab es 69 Arbeitsstellen weniger. Arbeitgeber meldeten im März 256 neue Arbeitsstellen, 30 weniger als vor einem Jahr. Seit Januar gingen 608 Arbeitsstellen ein, gegenüber dem Vorjahreszeitraum ist das eine Abnahme von 84.

Merkmale	Mrz 2013	Feb 2013	Jan 2013	Veränderung gegenüber					
				Vormonat		Vorjahresmonat ¹⁾			
						Mrz 2012		Feb 2012	Jan 2012
				absolut	in %	absolut	in %	in %	in %
Bestand an Arbeitssuchenden									
Insgesamt	5.343	5.463	5.500	-120	-2,2	-128	-2,3	-2,4	-0,3
Bestand an Arbeitslosen									
Insgesamt	3.249	3.461	3.467	-212	-6,1	-163	-4,8	-3,6	-0,7
58,5% Männer	1.900	2.020	1.988	-120	-5,9	-15	-0,8	-1,1	2,2
41,5% Frauen	1.349	1.441	1.479	-92	-6,4	-148	-9,9	-6,9	-4,3
11,2% 15 bis unter 25 Jahre	363	408	386	-45	-11,0	-13	-3,5	1,5	14,9
1,4% dar. 15 bis unter 20 Jahre	46	54	53	-8	-14,8	-6	-11,5	1,9	29,3
31,2% 50 Jahre und älter	1.013	1.063	1.064	-50	-4,7	-48	-4,5	-2,8	-0,8
17,1% dar. 55 Jahre und älter	556	581	584	-25	-4,3	-29	-5,0	-5,5	-0,7
27,7% Langzeitarbeitslose	899	910	931	-11	-1,2	9	1,0	1,8	-0,2
4,9% Schwerbehinderte	160	172	179	-12	-7,0	-25	-13,5	-9,5	-3,8
6,3% Ausländer	206	215	217	-9	-4,2	-10	-4,6	-2,3	-0,5
Zugang an Arbeitslosen									
Insgesamt	764	897	997	-133	-14,8	18	2,4	-1,2	-8,2
dar. aus Erwerbstätigkeit	224	292	564	-68	-23,3	-33	-12,8	-13,1	-0,9
aus Ausbildung/sonst. Maßnahme	173	238	116	-65	-27,3	37	27,2	9,7	-42,9
15 bis unter 25 Jahre	120	194	181	-74	-38,1	7	6,2	-1,5	19,9
55 Jahre und älter	91	108	128	-17	-15,7	6	7,1	-22,3	-7,9
seit Jahresbeginn	2.658	1.894	997	x	x	-82	-3,0	-5,0	-8,2
Abgang an Arbeitslosen									
Insgesamt	971	898	702	73	8,1	53	5,8	11,1	-0,8
dar. in Erwerbstätigkeit	321	226	200	95	42,0	-54	-14,4	3,7	-7,8
in Ausbildung/sonst. Maßnahme	220	200	160	20	10,0	87	65,4	-2,4	23,1
15 bis unter 25 Jahre	158	164	140	-6	-3,7	21	15,3	28,1	8,5
55 Jahre und älter	119	116	76	3	2,6	-4	-3,3	-0,9	-16,5
seit Jahresbeginn	2.571	1.600	702	x	x	137	5,6	5,5	-0,8
Arbeitslosenquoten bezogen auf									
alle zivilen Erwerbspersonen	7,2	7,7	7,7	x	x	x	7,7	8,1	7,8
Männer	8,1	8,6	8,4	x	x	x	8,2	8,7	8,3
Frauen	6,3	6,7	6,9	x	x	x	7,1	7,3	7,3
15 bis unter 25 Jahre	7,9	8,9	8,4	x	x	x	8,6	9,2	7,7
15 bis unter 20 Jahre	3,6	4,2	4,1	x	x	x	4,3	4,4	3,4
50 bis unter 65 Jahre	7,4	7,8	7,8	x	x	x	8,1	8,4	8,2
55 bis unter 65 Jahre	7,4	7,8	7,8	x	x	x	8,2	8,7	8,3
Ausländer	17,9	18,7	18,9	x	x	x	19,7	20,1	19,9
abhängige zivile Erwerbspersonen	8,0	8,5	8,5	x	x	x	8,5	8,9	8,7
Gemeldete Arbeitsstellen									
Zugang	256	224	128	32	14,3	-30	-10,5	-16,7	-6,6
Zugang seit Jahresbeginn	608	352	128	x	x	-84	-12,1	-13,3	-6,6
Bestand	646	590	525	56	9,5	-69	-9,7	-18,4	-22,2

1) Bei den Arbeitslosenquoten werden die Vorjahreswerte ausgewiesen.

Eckwerte des Arbeitsmarktes im Rechtskreis SGB III

Agentur für Arbeit Lüneburg-Uelzen - Geschäftsstelle Uelzen
März 2013

Die Arbeitslosigkeit hat sich im Rechtskreis SGB III von Februar auf März um 165 auf 1.203 Personen verringert. Das waren 11 Arbeitslose mehr als im Vorjahresmonat. Die anteilige SGB III-Arbeitslosenquote auf Basis aller zivilen Erwerbspersonen betrug im März 2,7%; sie war damit genau so hoch wie im Vorjahresmonat.

Dabei meldeten sich 294 Personen (neu oder erneut) arbeitslos, 19 mehr als vor einem Jahr. Gleichzeitig beendeten 435 Personen ihre Arbeitslosigkeit (+39). Seit Beginn des Jahres gab es 1.232 Arbeitslosmeldungen, das ist ein Plus von 32 im Vergleich zum Vorjahreszeitraum; dem stehen 1.068 Abmeldungen von Arbeitslosen gegenüber (+161).

Merkmale	Mrz 2013	Feb 2013	Jan 2013	Veränderung gegenüber					
				Vormonat		Vorjahresmonat ¹⁾			
						Mrz 2012		Feb 2012	Jan 2012
				absolut	in %	absolut	in %	in %	in %
Bestand an Arbeitssuchenden									
Insgesamt	1.892	2.006	2.094	-114	-5,7	70	3,8	1,1	8,0
Bestand an Arbeitslosen									
Insgesamt	1.203	1.368	1.391	-165	-12,1	11	0,9	1,0	8,0
60,6% Männer	729	822	814	-93	-11,3	62	9,3	4,7	13,5
39,4% Frauen	474	546	577	-72	-13,2	-51	-9,7	-4,2	1,1
13,8% 15 bis unter 25 Jahre	166	199	198	-33	-16,6	-8	-4,6	-	21,5
1,6% dar. 15 bis unter 20 Jahre	19	19	23	-	-	3	18,8	-9,5	21,1
37,7% 50 Jahre und älter	453	499	491	-46	-9,2	-13	-2,8	-0,4	3,4
25,4% dar. 55 Jahre und älter	305	324	324	-19	-5,9	-8	-2,6	-2,1	3,8
9,8% Langzeitarbeitslose	118	122	122	-4	-3,3	-2	-1,7	0,8	-3,9
4,9% Schwerbehinderte	59	68	69	-9	-13,2	-23	-28,0	-20,9	-17,9
3,8% Ausländer	46	48	56	-2	-4,2	4	9,5	4,3	19,1
Zugang an Arbeitslosen									
Insgesamt	294	374	564	-80	-21,4	19	6,9	-0,8	2,9
dar. aus Erwerbstätigkeit	148	207	453	-59	-28,5	-8	-5,1	-12,7	4,9
aus Ausbildung/sonst. Maßnahme	76	100	42	-24	-24,0	17	28,8	23,5	-26,3
15 bis unter 25 Jahre	53	96	89	-43	-44,8	11	26,2	-	15,6
55 Jahre und älter	47	46	87	1	2,2	2	4,4	-22,0	4,8
seit Jahresbeginn	1.232	938	564	x	x	32	2,7	1,4	2,9
Abgang an Arbeitslosen									
Insgesamt	435	354	279	81	22,9	39	9,8	28,3	18,7
dar. in Erwerbstätigkeit	235	146	142	89	61,0	-28	-10,6	15,9	15,4
in Ausbildung/sonst. Maßnahme	93	76	42	17	22,4	43	86,0	76,7	44,8
15 bis unter 25 Jahre	78	79	54	-1	-1,3	21	36,8	43,6	25,6
55 Jahre und älter	64	46	36	18	39,1	6	10,3	24,3	12,5
seit Jahresbeginn	1.068	633	279	x	x	161	17,8	23,9	18,7
Arbeitslosenquoten bezogen auf									
alle zivilen Erwerbspersonen	2,7	3,0	3,1	x	x	x	2,7	3,0	2,9
Männer	3,1	3,5	3,4	x	x	x	2,8	3,4	3,1
Frauen	2,2	2,5	2,7	x	x	x	2,5	2,7	2,7
15 bis unter 25 Jahre	3,6	4,3	4,3	x	x	x	4,0	4,5	3,7
15 bis unter 20 Jahre	1,5	1,5	1,8	x	x	x	1,3	1,7	1,6
50 bis unter 65 Jahre	3,3	3,6	3,6	x	x	x	3,6	3,8	3,6
55 bis unter 65 Jahre	4,0	4,3	4,3	x	x	x	4,4	4,7	4,4
Ausländer	4,0	4,2	4,9	x	x	x	3,8	4,2	4,3
abhängige zivile Erwerbspersonen	3,0	3,4	3,4	x	x	x	3,0	3,4	3,2

1) Bei den Arbeitslosenquoten werden die Vorjahreswerte ausgewiesen.

Die Differenzierung nach Rechtskreisen basiert auf anteiligen Quoten der Arbeitslosen in den beiden Rechtskreisen, d.h. die Basis ist jeweils gleich und in der Summe ergibt sich die Arbeitslosenquote insgesamt. Abweichungen in der Summe sind rundungsbedingt.

Eckwerte des Arbeitsmarktes im Rechtskreis SGB II

Agentur für Arbeit Lüneburg-Uelzen - Geschäftsstelle Uelzen
März 2013

Die Arbeitslosigkeit hat sich im Rechtskreis SGB II von Februar auf März um 47 auf 2.046 Personen verringert. Das waren 174 Arbeitslose weniger als vor einem Jahr. Die anteilige SGB II-Arbeitslosenquote auf Basis aller zivilen Erwerbspersonen betrug im März 4,5%; vor einem Jahr belief sie sich auf 5,0%.

Dabei meldeten sich 470 Personen (neu oder erneut) arbeitslos, etwa so viele wie vor einem Jahr (-1). Gleichzeitig beendeten 536 Personen ihre Arbeitslosigkeit, 14 mehr als vor einem Jahr. Seit Beginn des Jahres gab es 1.426 Arbeitslosmeldungen, das ist ein Minus von 114 im Vergleich zum Vorjahreszeitraum; dem stehen 1.503 Abmeldungen von Arbeitslosen gegenüber (-24).

Merkmale	Mrz 2013	Feb 2013	Jan 2013	Veränderung gegenüber					
				Vormonat		Vorjahresmonat ¹⁾			
						Mrz 2012		Feb 2012	Jan 2012
				absolut	in %	absolut	in %	in %	in %
Bestand an Arbeitssuchenden									
Insgesamt	3.451	3.457	3.406	-6	-0,2	-198	-5,4	-4,3	-4,8
Bestand an Arbeitslosen									
Insgesamt	2.046	2.093	2.076	-47	-2,2	-174	-7,8	-6,4	-5,8
57,2% Männer	1.171	1.198	1.174	-27	-2,3	-77	-6,2	-4,8	-4,4
42,8% Frauen	875	895	902	-20	-2,2	-97	-10,0	-8,4	-7,5
9,6% 15 bis unter 25 Jahre	197	209	188	-12	-5,7	-5	-2,5	3,0	8,7
1,3% dar. 15 bis unter 20 Jahre	27	35	30	-8	-22,9	-9	-25,0	9,4	36,4
27,4% 50 Jahre und älter	560	564	573	-4	-0,7	-35	-5,9	-4,9	-4,2
12,3% dar. 55 Jahre und älter	251	257	260	-6	-2,3	-21	-7,7	-9,5	-5,8
38,2% Langzeitarbeitslose	781	788	809	-7	-0,9	11	1,4	1,9	0,4
4,9% Schwerbehinderte	101	104	110	-3	-2,9	-2	-1,9	-	7,8
7,8% Ausländer	160	167	161	-7	-4,2	-14	-8,0	-4,0	-5,8
Zugang an Arbeitslosen									
Insgesamt	470	523	433	-53	-10,1	-1	-0,2	-1,5	-19,5
dar. aus Erwerbstätigkeit	76	85	111	-9	-10,6	-25	-24,8	-14,1	-19,0
aus Ausbildung/sonst. Maßnahme	97	138	74	-41	-29,7	20	26,0	1,5	-49,3
15 bis unter 25 Jahre	67	98	92	-31	-31,6	-4	-5,6	-3,0	24,3
55 Jahre und älter	44	62	41	-18	-29,0	4	10,0	-22,5	-26,8
seit Jahresbeginn	1.426	956	433	x	x	-114	-7,4	-10,6	-19,5
Abgang an Arbeitslosen									
Insgesamt	536	544	423	-8	-1,5	14	2,7	2,3	-10,6
dar. in Erwerbstätigkeit	86	80	58	6	7,5	-26	-23,2	-13,0	-38,3
in Ausbildung/sonst. Maßnahme	127	124	118	3	2,4	44	53,0	-23,5	16,8
15 bis unter 25 Jahre	80	85	86	-5	-5,9	-	-	16,4	-
55 Jahre und älter	55	70	40	-15	-21,4	-10	-15,4	-12,5	-32,2
seit Jahresbeginn	1.503	967	423	x	x	-24	-1,6	-3,8	-10,6
Arbeitslosenquoten bezogen auf									
alle zivilen Erwerbspersonen	4,5	4,6	4,6	x	x	x	5,0	5,0	4,9
Männer	5,0	5,1	5,0	x	x	x	5,3	5,4	5,2
Frauen	4,1	4,2	4,2	x	x	x	4,6	4,6	4,6
15 bis unter 25 Jahre	4,3	4,5	4,1	x	x	x	4,6	4,6	4,0
15 bis unter 20 Jahre	2,1	2,7	2,3	x	x	x	3,0	2,7	1,8
50 bis unter 65 Jahre	4,1	4,1	4,2	x	x	x	4,6	4,6	4,6
55 bis unter 65 Jahre	3,4	3,4	3,5	x	x	x	3,8	4,0	3,9
Ausländer	13,9	14,5	14,0	x	x	x	15,9	15,9	15,6
abhängige zivile Erwerbspersonen	5,0	5,1	5,1	x	x	x	5,5	5,6	5,5

1) Bei den Arbeitslosenquoten werden die Vorjahreswerte ausgewiesen.

Die Differenzierung nach Rechtskreisen basiert auf anteiligen Quoten der Arbeitslosen in den beiden Rechtskreisen, d.h. die Basis ist jeweils gleich und in der Summe ergibt sich die Arbeitslosenquote insgesamt. Abweichungen in der Summe sind rundungsbedingt.

Statistik-Infoseite

Im **Internet** finden Sie weiterführende Informationen der Statistik der Bundesagentur für Arbeit unter:

<http://statistik.arbeitsagentur.de>

Statistische Daten finden Sie unter:

[Statistik nach Themen](#)

Es werden folgende Themenbereiche angeboten:

[Arbeitsmarkt im Überblick](#)

[Arbeitslose, Unterbeschäftigung und Arbeitsstellen](#)

[Arbeitsmarktpolitische Maßnahmen](#)

[Ausbildungsstellenmarkt](#)

[Beschäftigung](#)

[Grundsicherung für Arbeitsuchende \(SGB II\)](#)

[Leistungen SGB III](#)

[Statistik nach Berufen](#)

[Statistik nach Wirtschaftszweigen](#)

[Zeitreihen](#)

[Eingliederungsbilanzen](#)

[Amtliche Nachrichten der BA](#)

[Kreisdaten](#)

Daten bis 12/2004 finden Sie unter:

[Archiv bis 2004](#)

Glossare zu den verschiedenen Themenbereichen finden Sie hier:

[Glossare](#)

Es werden folgende Themenbereiche angeboten:

[Arbeitsmarkt](#)

[Ausbildungsstellenmarkt](#)

[Beschäftigung](#)

[Förderstatistik/Eingliederungsbilanzen](#)

[Grundsicherung für Arbeitsuchende \(SGB II\)](#)

[Leistungen SGB III](#)

Hintergründe zur Statistik nach dem SGB II und III und zur Datenübermittlung nach § 51b SGB II finden Sie unter:

[Grundlagen der Statistik](#)

Methodische Hinweise der Statistik finden Sie unter:

[Methodische Hinweise](#)

Für weitere Datenwünsche, Sonderauswertungen und Auskünfte:

Bundesagentur für Arbeit
Statistik Datenzentrum

Hotline: 0911/179-3632

Fax: 0911/179-908053

E-Mail: statistik-datenzentrum@arbeitsagentur.de

Post: Regensburger Straße 104, 90478 Nürnberg